

DEWALT®

509220 - 30 PL

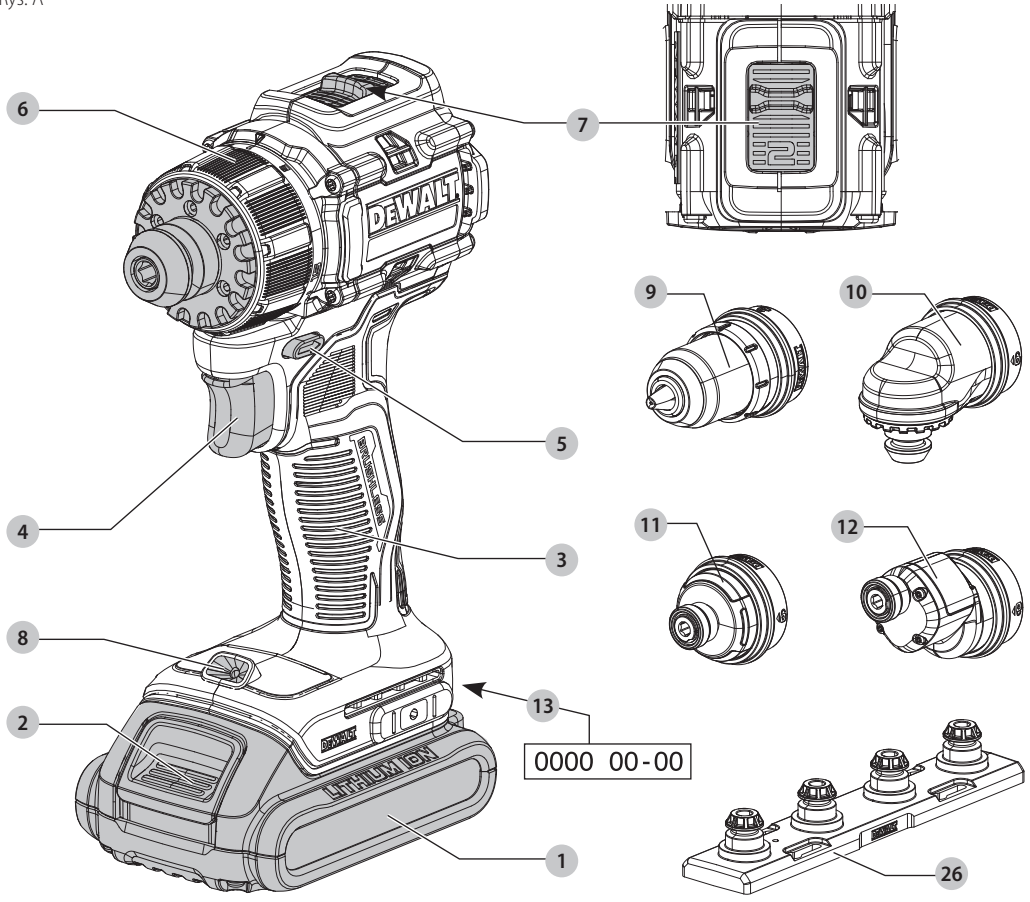
Tłumaczenie oryginalnej instrukcji



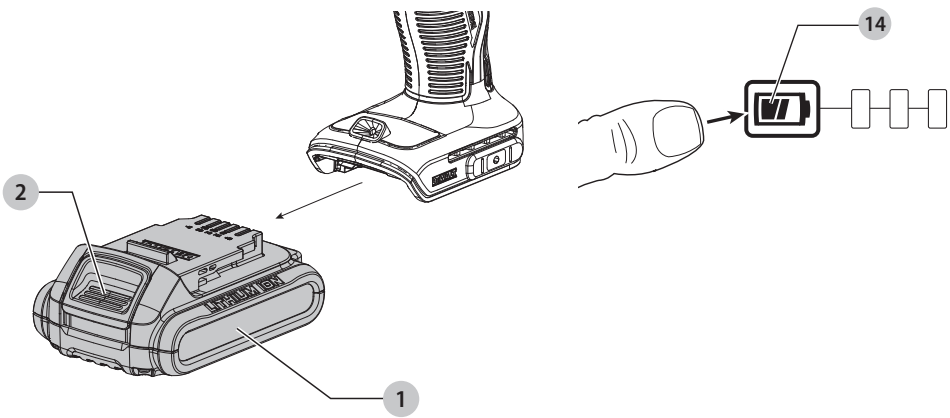
www.DEWALT.com

DCD803

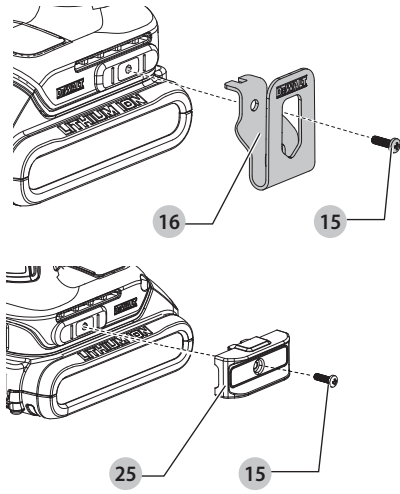
Rys. A



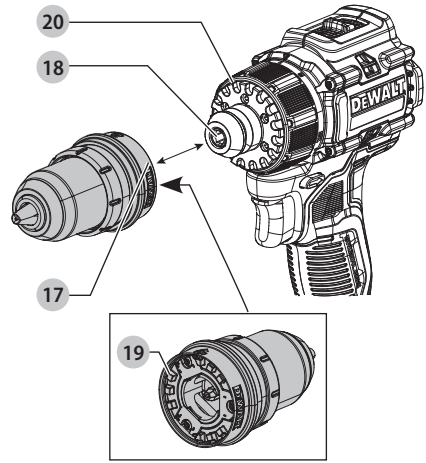
Rys. B



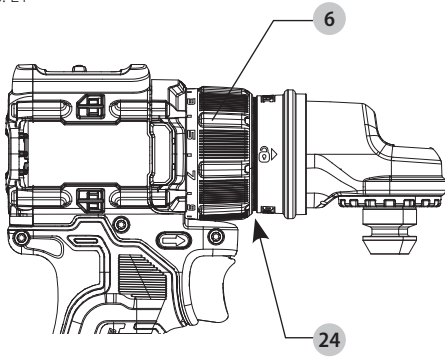
Rys. C



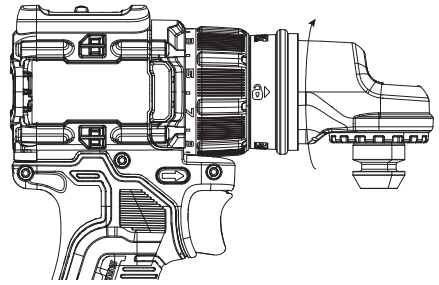
Rys. D



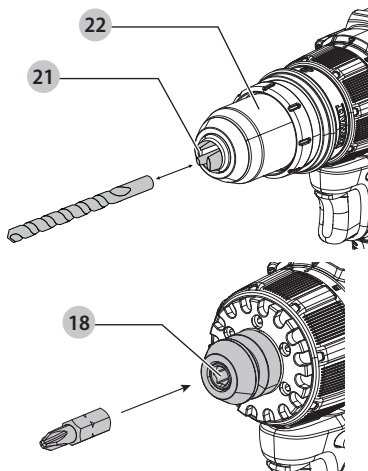
Rys. E1



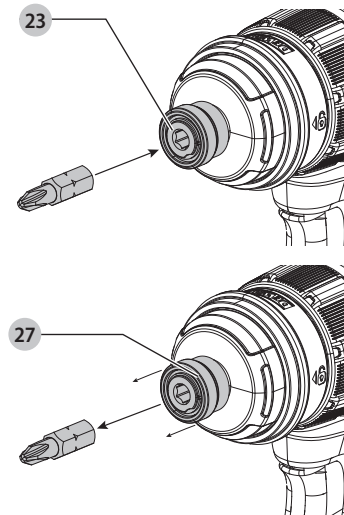
Rys. E2



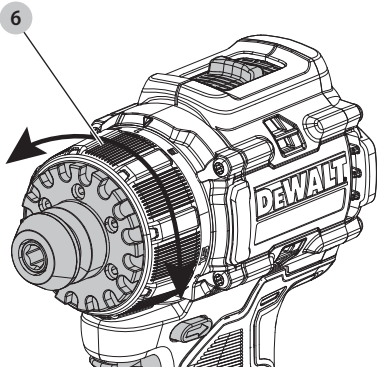
Rys. F



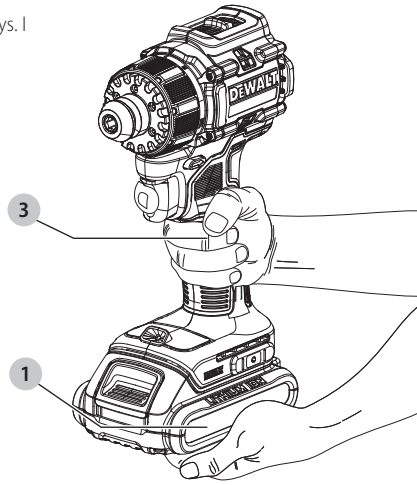
Rys. G



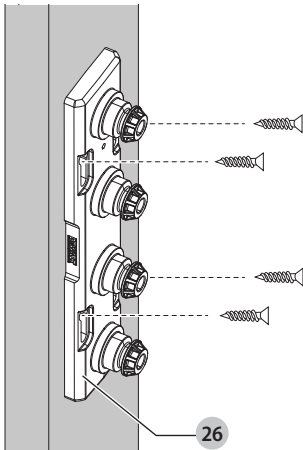
Rys. H



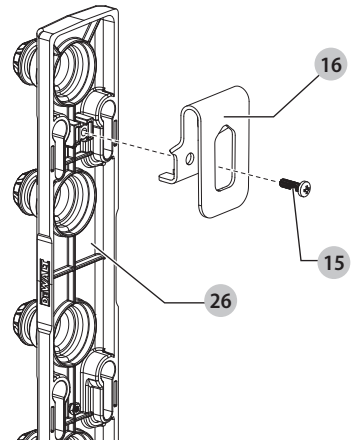
Rys. I



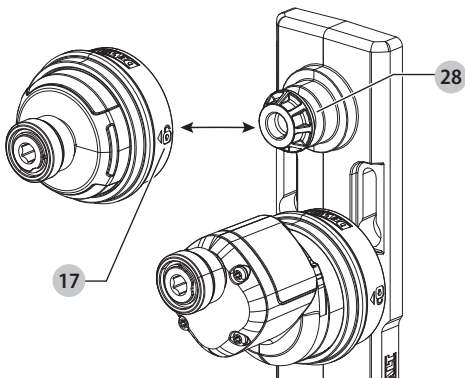
Rys. J



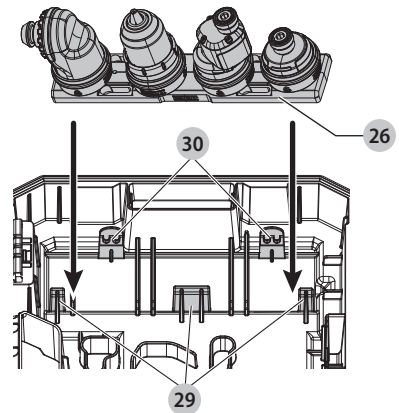
Rys. K



Rys. L



Rys. M



18 V BEZSZCZOTKOWA WIERTARKO-WKRĘTARKA Z WYMIENNYMI GŁOWICAMI DCD803

Dokumentacja dostępna w Internecie

www.2helpU.com/DoC/ lub

www.2helpU.com/DoC/index/xxx*

*Aby uzyskać bezpośredni dostęp, zastąpić „xxx” numerem modelu produktu podanym na tabliczce znamionowej lub opakowaniu produktu.



- Instrukcja obsługi
- Deklaracja zgodności (DoC)
- Dane dotyczące emisji produktu (PED): informacje na temat hałasu, drgań i pyłu (nie dotyczy wszystkich produktów)



OSTRZEŻENIE: *Przeczytać wszystkie ostrzeżenia dotyczące bezpieczeństwa, instrukcje, ilustracje i dane techniczne podane w tej instrukcji obsługi, w tym rozdziały dotyczące akumulatora i ładowarki w oryginalnej instrukcji narzędzia lub oddzielnej instrukcji dotyczącej akumulatorów i ładowarek. Instrukcje można uzyskać, kontaktując się z obsługą klienta (patrz ostatnia strona tej instrukcji obsługi).*

Dane techniczne

DCD803		
Napięcie	V _{prądu stałego}	18
Typ		10
Typ akumulatora		Litowo-jonowy
Obroty bez obciążenia		
Pierwsza prędkość	min ⁻¹	0–450
Druga prędkość		0–1650
Maks. moment obrotowy	Nm	73
Rozmiar uchwytu	mm	1,5–13
Waga (bez akumulatora/głowicy)	kg	0,97
Waga (bez akumulatora/z głowicą)	kg	1,34



OSTRZEŻENIE: Aby zmniejszyć ryzyko obrażeń ciała, przeczytać instrukcję.

Definicje: Wytyczne dotyczące bezpieczeństwa

Podane poniżej definicje określają stopień zagrożenia oznaczony danym słowem. Zapoznać się z instrukcją i zwracać uwagę na przedstawione symbole.

▲ NIEBEZPIECZEŃSTWO: Oznacza bezpośrednio niebezpieczną sytuację, która, jeśli się jej nie uniknie, **spowoduje śmierć lub poważne obrażenia ciała**.

▲ OSTRZEŻENIE: Oznacza potencjalnie niebezpieczną sytuację, która, jeśli jej się nie uniknie, **może spowodować śmierć lub poważne obrażenia ciała**.

▲ PRZESTROGA: Oznacza potencjalnie niebezpieczną sytuację, która, jeśli jej się nie uniknie, **może spowodować obrażenia ciała niewielkiego lub średniego stopnia**.

UWAGA: Oznacza działanie **nie powodujące obrażeń ciała**, które, jeśli się go nie uniknie, **może spowodować uszkodzenie mienia**.

▲ Oznacza ryzyko porażenia prądem elektrycznym.

▲ Oznacza ryzyko pożaru.

OGÓLNE OSTRZEŻENIA DOTYCZĄCE BEZPIECZNEGO UŻYTKOWANIA ELEKTRONARZĘDZI

▲ OSTRZEŻENIE: *Należy zapoznać się ze wszystkimi zaleceniami dotyczącymi bezpieczeństwa i obsługi oraz rysunkami i danymi umieszczonymi w dołączonej do elektronarzędzia instrukcji obsługi. Niestosowanie się do wszystkich poniższych instrukcji może stać się przyczyną porażenia prądem elektrycznym, pożaru i/lub poważnego zranienia.*

ZACHOWAĆ WSZYSTKIE INSTRUKCJE I INFORMACJE DOTYCZĄCE BEZPIECZNEJ PRACY, ABY MÓC KORZYSTAĆ Z NICH W PRZYSZŁOŚCI

Pojęcie „elektronarzędzie” użyte w treści ostrzeżenia odnosi się do elektrycznego (zasilanego prądem) elektronarzędzia lub elektronarzędzia zasilanego akumulatorem (bezprowodowego).

1) Bezpieczeństwo w miejscu pracy

a) **Miejsce pracy musi być czyste i dobrze oświetlone.** Miejsca ciemne i takie, w których panuje nieporządek, stwarzają ryzyko wypadku.

b) **Nie należy używać elektronarzędzi w strefach zagrożenia wybuchem, w pobliżu palnych cieczy, gazów czy pyłów.**

Elektronarzędzia mogą wytworzyć iskry, powodujące zapłon pyłów lub oparów.

c) **W czasie pracy elektronarzędziami nie pozwalają na przebywanie w pobliżu dzieci i innych osób postronnych.**

Chwila nieuwagi może spowodować utratę kontroli nad urządzeniem.

2) Ochrona elektryczna

a) **Gniazdo musi być dostosowane do wtyczki elektronarzędzia. Nie należy przerabiać wtyczek. Nie używać żadnych łączników lub rozdzielaczy elektrycznych z uziemionymi elektronarzędziami.** Nieprzerabiane wtyczki i odpowiednie gniazda zmniejszają ryzyko porażenia prądem elektrycznym.

b) **Należy unikać bezpośredniej styczności z uziemionymi lub zerowanymi powierzchniami, takimi jak rurociągi, grzejniki, kuchenki i lodówki.** Ryzyko porażenia prądem elektrycznym wzrasta, jeśli ciało użytkownika jest uziemione.

c) **Nie narażać elektronarzędzi na działanie deszczu lub zwiększonej wilgotności.** Dostanie się wody do wnętrza elektronarzędzia zwiększa ryzyko porażenia prądem elektrycznym.

d) **Uważnie obchodzić się z kablem zasilającym. Nigdy nie używać kabla zasilającego do przenoszenia lub ciągnięcia elektronarzędzia lub odłączania go od zasilania. Chronić kabel zasilający przed kontaktem z gorącymi elementami, olejami, ostrymi krawędziami i ruchomymi częściami.** Uszkodzenie lub zaplątanie przewodu zasilającego zwiększa ryzyko porażenia prądem elektrycznym.

e) **W czasie pracy elektronarzędziem poza pomieszczeniami zamkniętymi, należy używać przystosowanych do tego przedłużaczy.** Korzystanie z przedłużaczy przystosowanych do

użycia na zewnątrz budynków zmniejsza ryzyko porażenia prądem elektrycznym.

f) **Jeśli zachodzi konieczność używania narzędzia w wilgotnym otoczeniu, należy używać źródła zasilania zabezpieczonego wyłącznikiem różnicowoprądowym.** Stosowanie wyłączników różnicowoprądowych zmniejsza ryzyko porażenia prądem elektrycznym.

3) Bezpieczeństwo osobiste

a) **Podczas obsługi elektronarzędzia należy zachować czujność, zwracać uwagę na wykonywane czynności i kierować się zdrowym rozsądkiem. Nie używać elektronarzędzia w stanie zmęczenia, pod wpływem narkotyków, alkoholu lub leków.** Nawet chwila nieuwagi w czasie pracy elektronarzędziem może doprowadzić do poważnych obrażeń ciała.

b) **Stosować środki ochrony indywidualnej. Zawsze zakładać okulary ochronne.** Używanie, w miarę potrzeb, środków ochrony osobistej, takich jak maska przeciwpyłowa, buty ochronne z antypoślizgową podeszwą, kask czy ochronniki słuchu, zmniejsza ryzyko odniesienia uszczerbku na zdrowiu.

c) **Unikać niezamierzonego uruchomienia. Przed przyłączeniem do zasilania i/lub włożeniem akumulatorów oraz przed podniesieniem i przenoszeniem narzędzia, należy upewnić się, że włącznik znajduje się w pozycji „wyłączone”.** Trzymanie palca na włączniku podczas przenoszenia lub podłączenia włączanego narzędzia do zasilania łatwo staje się przyczyną wypadków.

d) **Przed włączeniem elektronarzędzia, usunąć wszystkie klucze i narzędzia do regulacji.** Pozostawienie klucza lub narzędzia do regulacji połączonego z częściami wirującymi elektronarzędzia może spowodować uszkodzenie ciała.

e) **Nie wychylać się za daleko. Przez cały czas zachowywać solidne oparcie nóg i równowagę.** Dzięki temu ma się lepszą kontrolę nad elektronarzędziem w nieoczekiwanych sytuacjach.

f) **Założyć odpowiedni strój. Nie nosić luźnych ubrań ani biżuterii. Trzymać włosy i ubranie z dala od ruchomych elementów.** Luźne ubranie, biżuteria lub długie włosy mogą zostać pochwycone przez ruchome części.

g) **Jeśli sprzęt jest przystosowany do przyłączenia urządzeń odprowadzających i zbierających pył, upewnić się, czy są one przyłączone i właściwie użytkowane.** Używanie takich urządzeń może zmniejszać zagrożenia związane z obecnością pyłów.

h) **Nie zezwalać na to, aby rutyna wynikająca z częstego użytkowania narzędzi prowadziła do lekceważenia zagrożenia i ignorowania zasad bezpiecznego użytkowania narzędzi.** Nieodpowiedzialne zachowanie może spowodować obrażenia ciała w ułamku sekundy.

4) Obsługa i konserwacja elektronarzędzi

a) **Nie należy przeciążać elektronarzędzi. Używać elektronarzędzi odpowiednich do rodzaju wykonywanej pracy.** Dzięki odpowiednim elektronarzędziom wykona się pracę lepiej i w sposób bezpieczny, w tempie, do jakiego narzędzie zostało zaprojektowane.

b) **Nie należy używać elektronarzędzia z uszkodzonym wyłącznikiem, który nie pozwala na sprawne włączenie i wyłączenie.** Elektronarzędzie, którego pracy nie można kontrolować wyłącznikiem, jest niebezpieczne i musi zostać naprawione.

c) **Przed przystąpieniem do regulacji, wymiany akcesoriów oraz przed schowaniem elektronarzędzia,**

należy odłączyć wtyczkę od źródła zasilania i/lub wyjąć akumulator, jeśli jest odłączany, od urządzenia. Takie środki zapobiegawcze zmniejszają ryzyko przypadkowego uruchomienia elektronarzędzia.

d) **Nie używane elektronarzędzie przechowywać poza zasięgiem dzieci i nie dopuszczać osób nie znających elektronarzędzia lub tej instrukcji do posługiwania się elektronarzędziem.** Elektronarzędzia są niebezpieczne w rękach niewprawnego użytkownika.

e) **Prawidłowo konserwować elektronarzędzia i akcesoria. Sprawdzić, czy ruchome części nie są właściwie połączone i zamocowane, czy części nie są uszkodzone oraz skontrolować wszelkie inne elementy mogące mieć wpływ na pracę elektronarzędzia. Wszystkie uszkodzenia należy naprawić przed rozpoczęciem użytkowania.** Wiele wypadków jest spowodowanych złe utrzymanymi elektronarzędziami.

f) **Narzędzia tnące powinny być ostre i czyste.** Prawidłowo utrzymane narzędzia do cięcia o ostrych krawędziach tnących rzadziej się zakleszczają i są łatwiejsze do kontrolowania.

g) **Elektronarzędzi, akcesoriów i końcówek itp., należy używać zgodnie z instrukcją obsługi, uwzględniając warunki i rodzaj wykonywanej pracy.** Użycie elektronarzędzi niezgodnie z przeznaczeniem może być bardzo niebezpieczne.

h) **Uchwyty i powierzchnie, za które chwyta się narzędzie, muszą być suche, czyste oraz niezabrudzone olejem i smarem.** Śliskie uchwyty i powierzchnie do trzymania nie pozwalają na bezpieczne obchodzenie się z narzędziem i panowanie nad nim w nieoczekiwanych sytuacjach.

5) Użytkowanie i konserwacja narzędzi zasilanych akumulatorowo

a) **Używać wyłącznie ładowarki zalecanej przez producenta.** Użycie ładowarki przeznaczonej do ładowania jednego typu akumulatora do ładowania innego typu akumulatora może stać się przyczyną pożaru.

b) **Do zasilania elektronarzędzi należy używać wyłącznie wyznaczonych akumulatorów.** Użycie innych akumulatorów stwarza ryzyko zranienia i pożaru.

c) **Nie używane akumulatory należy przechowywać z dala od metalowych przedmiotów, takich jak spinacze biurowe, monety, klucze, gwoździe, wkręty, itp., które mogłyby doprowadzić do zwarcia biegunów.** Zwarcie biegunów może być przyczyną oparzenia lub pożaru.

d) **W przypadku uszkodzenia akumulatora może z niego wypłynąć płyn; unikać kontaktu z tą substancją. W razie styczności, obficie przemywać wodą. W przypadku dostania się płynu do oczu, dodatkowo należy zgłosić się do lekarza.** Płyn wydostający się z akumulatora może powodować podrażnienia lub oparzenia.

e) **Nie używać uszkodzonego lub zmodyfikowanego akumulatora lub narzędzia.** Uszkodzone lub zmodyfikowane akumulatory mogą działać w sposób nieprzewidywalny, co może prowadzić do pożaru, wybuchu lub ryzyka obrażeń ciała.

f) **Nie narażać akumulatora ani narzędzia na działanie ognia lub zbyt wysokiej temperatury.** Narażenie na działanie ognia lub temperatury powyżej 130°C może spowodować wybuch.

g) **Przestrzegać wszystkich instrukcji dotyczących ładowania i nie ładować akumulatora ani narzędzia poza zakresem temperatury podanym w instrukcji.** Nieprawidłowe ładowanie lub ładowanie w temperaturze poza podanym zakresem może spowodować uszkodzenia akumulatora i zwiększa ryzyko pożaru.

6) Naprawy

a) **Powierzać naprawy elektronarzędzi wyłącznie osobom wykwalifikowanym, używającym identycznych części zamiennych.** Zagwarantuje to bezpieczeństwo elektronarzędzia.

b) **Nigdy nie serwisować uszkodzonych akumulatorów.** Akumulatory serwisować może wyłącznie producent lub jego autoryzowany punkt serwisowy.

Instrukcje bezpieczeństwa dla wszystkich czynności

• **Trzymać elektronarzędzie tylko za izolowane uchwyty, jeśli wykonuje się pracę w miejscu, gdzie może dojść do zetknięcia akcesorium do cięcia lub elementu złącznego z ukrytymi przewodami.** Zetknięcie się akcesorium do cięcia lub elementu złącznego z przewodem pod napięciem może spowodować pojawienie się napięcia na metalowych częściach obudowy i porażenie prądem operatora.

Instrukcje bezpieczeństwa dotyczące korzystania z długich wiertel

- **Nigdy nie używać z prędkością wyższą od maksymalnej prędkości znamionowej wiertła.** Przy wyższych prędkościach obrotowych istnieje prawdopodobieństwo zgięcia się wiertła, jeśli pozwoli mu się na swobodne obracanie bez kontaktu z obrabianym przedmiotem, co prowadzi do obrażeń ciała.
- **Zawsze rozpoczynać wiercenie z niską prędkością i z końcówką wiertła stykającą się z obrabianym przedmiotem.** Przy wyższych prędkościach obrotowych istnieje prawdopodobieństwo zgięcia się wiertła, jeśli pozwoli mu się na swobodne obracanie bez kontaktu z obrabianym przedmiotem, co prowadzi do obrażeń ciała.
- **Wywierać nacisk jedynie w bezpośredniej osi wiertła i nie wywierać nadmiernego nacisku.** Wiertła mogą się zginać, powodując ich pęknięcie lub utratę panowania nad narzędziem, prowadząc do obrażeń ciała.

Dodatkowe wskazówki dotyczące bezpiecznego użytkowania wiertarek

- **Aby zabezpieczyć i unieruchomić obrabiany element, należy przymocować go do stabilnego podłoża za pomocą zacisków itp.** Trzymanie rękami obrabianego elementu lub oparcie o własne ciało nie daje dostatecznej stabilizacji i może spowodować utratę kontroli nad narzędziem.
- **Akcesoria oraz narzędzie mogą nagrzać się i być gorące podczas pracy.** Nosić rękawice podczas obchodzenia się z nimi, w przypadku wykonywania prac prowadzących do powstawania ciepła, jak wiercenie w metalu.
- **Unikać zasłaniania szczelin wentylacyjnych ruchomymi elementami.** Luźne ubranie, biżuteria lub długie włosy mogą zostać pochwycone przez ruchome części.

Pozostałe zagrożenia

Mimo przestrzegania obowiązujących przepisów BHP i stosowania urządzeń zabezpieczających, nie ma możliwości uniknięcia określonych zagrożeń. Są to:

- Uszkodzenie słuchu.
- Niebezpieczeństwo wystąpienia obrażeń ciała spowodowanych latającymi cząsteczkami.
- Niebezpieczeństwo poparzeń spowodowanych akcesoriami, które stają się gorące podczas pracy.
- Niebezpieczeństwo wystąpienia obrażeń ciała spowodowanych zbyt długim użytkowaniem narzędzia.

Zgodne akumulatory i ładowarki

Można stosować następujące akumulatory:

Akumulator	(kg)	Akumulator	(kg)
DCB546	1,08	DCB185	0,35
DCB547/G	1,46	DCB187	0,54
DCB548	1,46	DCB188	0,95
DCB549	2,12	DCB189	0,54
DCB181	0,35	DCBP034/G	0,32
DCB182	0,61	DCBP518/G	0,75
DCB183/B/G	0,40	DCB1880	0,98
DCB184/B/G	0,62	DCBP318	0,50

Można używać następujących akumulatorów: DCB104, DCB107, DCB112/DCB1102, DCB115/DCB1104, DCB117/DCB1112, DCB118, DCB132.

Patrz instrukcja obsługi akumulatora/ładowarki, aby uzyskać więcej informacji.

Zawartość opakowania

Opakowanie zawiera:

- 1 Wiertarko-wkrętarka
- 4 Wymienne głowice
 - 1 Organizer na wymienne głowice
 - 1 Ładowarka
- 1 Akumulator litowo-jonowy (modele C1, D1, L1, M1, P1, S1, T1, X1, Y1)
- 2 Akumulatory litowo-jonowe (modele C2, D2, L2, M2, P2, S2, T2, X2, Y2)
- 3 Akumulatory litowo-jonowe (modele C3, D3, L3, M3, P3, S3, T3, X3, Y3)
- 1 Instrukcja obsługi

UWAGA: Akumulatory, ładowarki i pudełka na zestaw nie są dołączane do modeli N. Akumulatory i ładowarki nie są dołączane do modeli NT. Do modeli B dołączone są akumulatory Bluetooth®.

UWAGA: Symbol słowny i logotypy Bluetooth® to zastrzeżone znaki towarowe będące własnością Bluetooth®, SIG, Inc. a DeWALT korzysta z nich na zasadzie licencji. Inne znaki towarowe i nazwy handlowe stanowią własność odpowiednich podmiotów.

- *Sprawdzić, czy urządzenie, części lub akcesoria nie zostały uszkodzone podczas transportu.*
- *Przed uruchomieniem urządzenia dokładnie przeczytać instrukcję obsługi.*

Oznakowanie na narzędziu

Na obudowie narzędzia umieszczono następujące piktogramy:



Przed użyciem przeczytać instrukcję obsługi.



Widzialne promieniowanie. Nie patrzeć w promień.

Położenie kodu daty (rys. A)

Kod daty produkcji **13** składa się z 4 cyfr określających rok, po których następują 2 cyfry określające tydzień oraz 2 cyfry określające kod fabryki.

Opis (rys. A)

▲ OSTRZEŻENIE: *Nigdy nie dokonywać przeróbek elektronarzędzia ani jego części. Może to spowodować uszkodzenie mienia lub obrażenia ciała.*

Elementy

- 1 Akumulator
- 2 Przycisk zwalniania akumulatora
- 3 Główny uchwyt
- 4 Włącznik spustowy z regulacją prędkości
- 5 Przycisk wyboru kierunku obrotów/blokady
- 6 Pierścień wyboru trybu
- 7 Wybierak prędkości
- 8 Oświetlenie robocze
- 9 Wymienna głowica z metalowym uchwytem
- 10 Wymienna głowica kątowa
- 11 Wymienna głowica z uchwytem szybkozacciskowym
- 12 Wymienna głowica z odsadzonym uchwytem szybkozacciskowym
- 13 Położenie kodu daty

Przeznaczenie

Ta wiertarko-wkrętarka jest przeznaczona do profesjonalnego wiercenia, wkręcania i wykręcania.

NIE używać w mokrym otoczeniu lub w obecności łatwopalnych płynów lub gazów.

Ta wiertarko-wkrętarka to profesjonalne elektronarzędzie.

NIE pozwalać dzieciom dotykać narzędzia. Zapewnić nadzór nad mało doświadczonymi użytkownikami narzędzia.

- **Małe dzieci i osoby niedołążne.** Opisywane urządzenie nie może być samodzielnie użytkowane przez dzieci lub osoby niedołążne.

- Produktu tego nie powinny użytkować osoby (w tym dzieci) o ograniczonych zdolnościach fizycznych, czuciowych lub umysłowych oraz osoby nie posiadające odpowiedniego doświadczenia, wiedzy lub umiejętności, chyba że są pod nadzorem osób odpowiedzialnych za ich bezpieczeństwo. Dzieci nigdy nie powinny być pozostawiane z produktem bez nadzoru osób dorosłych.

MONTAŻ I REGULACJA

▲ OSTRZEŻENIE: *Aby zminimalizować ryzyko poważnych obrażeń ciała, należy wyłączyć narzędzie i odłączyć akumulator przed przystąpieniem do regulacji lub montażu/demontażu akcesoriów. Przypadkowe uruchomienie może spowodować obrażenia ciała.*

▲ OSTRZEŻENIE: *Używać wyłącznie akumulatorów i ładowarek DEWALT.*

Wkładanie akumulatora do narzędzia i wyjmowanie akumulatora z narzędzia (rys. B)

UWAGA: Upewnić się, że akumulator **1** jest całkowicie naładowany.

Aby zamontować akumulator w uchwycie narzędzia

1. Dopasować akumulator do prowadnic wewnątrz uchwytu narzędzia (rys. B).
2. Wsuwać akumulator w uchwyt narzędzia, aż akumulator zostanie solidnie osadzony w narzędziu i słyszalne będzie zatrzaśnięcie blokady.

Aby wyjąć akumulator z narzędzia

1. Naciśnąć przycisk zwalniania akumulatora **2** i mocno ściągnąć akumulator z uchwytu narzędzia.
2. Włożyć akumulator do ładowarki.

Akumulatory ze wskaźnikami poziomu naładowania (rys. B)

Niektóre akumulatory DEWALT są wyposażone we wskaźnik poziomu naładowania, składający się z trzech diod LED, które informują o pozostałym poziomie naładowania akumulatora.

Aby uaktywnić wskaźnik poziomu naładowania, wcisnąć i przytrzymać przycisk wskaźnika poziomu naładowania **14**. Zestaw trzech zielonych diod LED zaświeci się, informując o pozostałym poziomie naładowania akumulatora. Kiedy poziom naładowania akumulatora spadnie poniżej poziomu używalności, wszystkie diody zgasną, oznaczając konieczność naładowania akumulatora.

UWAGA: Wskaźnik poziomu naładowania wskazuje jedynie orientacyjny poziom naładowania akumulatora. Nie informuje on o przydatności narzędzia do użycia, a jego wskazania ulegają zmianie w zależności od komponentów produktu, temperatury i sposobu użytkowania.

Hak na pasek i magnetyczny uchwyt na końcówki (rys. C)

(akcesoria opcjonalne)

▲ OSTRZEŻENIE: *Aby ograniczyć ryzyko poważnych obrażeń ciała, używać haka na pasek narzędzia WYŁĄCZNIE do zawieszania narzędzia na pasku roboczym. NIE używać haka na pasek do przywiązywania lub mocowania narzędzia do osoby lub przedmiotu podczas użytkowania. NIE zawieszać narzędzia nad głową ani nie zwieszać przedmiotów z haka na pasek.*

▲ OSTRZEŻENIE: *Aby zmniejszyć ryzyko wystąpienia poważnych obrażeń ciała, dopilnować by śruba podtrzymująca hak była prawidłowo dokręcona.*

WAŻNE: Podczas zakładania lub wymiany haka na pas **16** lub magnetycznego uchwytu na końcówki **25** stosować wyłącznie przeznaczoną do tego śrubę **15**. Koniecznie dobrze dokręcić śrubę.

Hak na pasek i magnetyczny uchwyt na końcówki można zamocować z dowolnej strony narzędzia wyłącznie za pomocą dostarczonej śruby, by ułatwić pracę osobom prawo- i leworęcznym. Jeśli hak na pasek lub magnetyczny uchwyt na końcówki nie jest potrzebny, można go zdjąć z narzędzia.

Aby przełożyć hak na pasek lub magnetyczny uchwyt na końcówki, odkręcić śrubę mocującą i zamocować hak lub uchwyt z drugiej strony. Koniecznie dobrze dokręcić śrubę.

Haka na pasek można użyć również do zawieszania organizera na wymienne głowice. Patrz **Organizer na wymienne głowice**.

Organizer na wymienne głowice (rys. J–L)

To narzędzie jest dostarczane z organizerem na wymienne głowice **26** mieszczącym do 4 wymiennych głowic. Organizer na wymienne głowice ma 4 otwory w kształcie dziurki od klucza pozwalające na zamocowanie go na ścianie z użyciem wkrętów lub gwoździ w celu przechowywania głowic (rys. J).

Aby zamocować głowicę, wcisnąć wymienną głowicę bezpośrednio na uchwyt głowicy **28**, aż kołnierz głowicy dotknie tylnej ścianki organizera (rys. L).

Aby zdjąć głowicę, pociągnąć za kołnierz **17** głowicy i odciągnąć ją od organizera.

Opcjonalne użycie haka na pasek

Hak na pasek **16** można również przymocować do tylnej ścianki organizera na wymienne głowice, umożliwiając jego zawieszanie (rys. K).

WAŻNE: Podczas zakładania lub wymiany haka na pasek należy stosować wyłącznie przeznaczoną do tego śrubę **15**. Koniecznie dobrze dokręć śrubę.

UWAGA: W przypadku mocowania bezpośrednio do ściany pamiętać o zdemontowaniu haka na pasek z tylnej ścianki.

Podłączanie i odłączanie wymiennych głowic (rys. A, D–E2)

▲ OSTRZEŻENIE: Ryzyko porażenia prądem. Pod żadnym pozorem nie używać tego produktu w pobliżu wody.

▲ OSTRZEŻENIE: Niebezpieczeństwo oparzenia. Części ruchome w module zasilającym nagrzewają się podczas użytku i robią się gorące. Unikać styczności z ruchomymi częściami w module zasilającym podczas podłączania i odłączania akcesoriów.

▲ OSTRZEŻENIE: Przed rozpoczęciem montażu zablokować moduł zasilający, ustawiając przycisk wyboru kierunku obrotów w położeniu środkowym, oraz wyjąć akumulator z narzędzia.

Odłączyć wszelkie akcesoria od wymiennej głowicy przed odłączeniem lub podłączeniem wymiennej głowicy.

Na przedniej części kołnierza wyboru trybu **6** narzędzia znajduje się złoty pierścień **24**, który pokazuje, czy wymienna głowica jest właściwie podłączona i zablokowana w prawidłowym położeniu na narzędziu (rys. E1).

1. Nasunąć wymienną głowicę na wrzeciono **18**, dopasowując występy **19** na głowicy do gniazd **20** wokół wrzeciona (rys. D).
2. Po założeniu na wrzeciono, lekko obracać główką wymiennej głowicy, aż występy zatrzaskną się w gniazdach. Jeśli wymienna głowica została solidnie podłączona i zablokowana w prawidłowym położeniu, złoty pierścień wokół kołnierza głowicy powinien być niewidoczny (rys. E2).

UWAGA: Przed użyciem dopilnować, aby złoty pierścień **24** był niewidoczny.

3. Aby zdjąć głowicę, pociągnąć za kołnierz **17** głowicy i odciągnąć ją od narzędzia (rys. D).

UWAGA: Nie ma potrzeby obracania głowicy podczas jej zdejmowania z narzędzia.

UWAGA: Dołączana wymienna głowica kątowna z gniazdem sześciokątnym 6,35 mm **10** pozwala na dołączanie kolejnych wymiennych głowic do jej wrzeciona. Z dołączaną wymienną głowicą kątowną z gniazdem sześciokątnym 6,35 mm zamontowaną na narzędziu, postępować zgodnie z instrukcjami 1, 2 i 3, aby podłączyć lub odłączyć dodatkową głowicę.

UWAGA: Stosować wyłącznie wymienne głowice specjalnie przeznaczone do pracy z modulem zasilającym i z nim zgodne. Skorzystać z oddzielnych instrukcji obsługi wymiennych głowic/ dołączanego osprzętu, aby uzyskać odpowiednie ostrzeżenia na temat bezpieczeństwa oraz informacje na temat obsługi, przed rozpoczęciem obsługi wymiennej głowicy/dołączanego osprzętu w połączeniu z modulem zasilającym.

Montaż wiertła lub innych końcówek narzędziowych w uchwycie bezkluczykowym (rys. A, F)

▲ OSTRZEŻENIE: Nie podejmować prób dokręcenia wiertła (lub innych końcówek narzędziowych) poprzez chwytnię za przednią

część uchwytu i włączanie narzędzia. Może dojść do uszkodzenia uchwytu i obrażeń ciała. Zawsze blokować włącznik spustowy i odłączać narzędzie od źródła zasilania na czas zmiany końcówek narzędziowych.

▲ OSTRZEŻENIE: Przed uruchomieniem narzędzia zawsze dopilnować, aby końcówka narzędziowa była dobrze zamocowana. Luźna końcówka może zostać wyrzucona z narzędzia i spowodować obrażenia ciała.

To narzędzie jest wyposażone w uchwyt bezkluczykowy **21** z jedną obrotową tuleją **22**, co pozwala na obsługę uchwytu jedną ręką. Aby włożyć w uchwyt wiertło lub inną końcówkę narzędziową, postępować zgodnie z opisem poniżej.

1. Wyłączyć narzędzie i wyjąć akumulator **1**.
2. Chwyć czarną tuleję uchwytu jedną ręką, a drugą ręką unieruchomić narzędzie. Obrócić tuleję przeciwnie do wskazówek zegara na tyle, aby w uchwycie zmieściła się końcówka narzędziowa.
3. Włożyć końcówkę narzędziową na głębokość około 19 mm w uchwyt bezkluczykowy **21** i mocno dokręcić, obracając tuleję uchwytu **22** zgodnie ze wskazówkami zegara jedną ręką, drugą ręką trzymając narzędzie. Kiedy uchwyt będzie prawie dokręcony, słyszalny będzie odgłos kliknięcia. To narzędzie jest wyposażone w mechanizm automatycznego blokowania wrzeciona. Pozwala to na otwieranie i zamykanie uchwytu jedną ręką.
4. Koniecznie dokręcać uchwyt, trzymając tuleję uchwytu jedną ręką, drugą ręką trzymając narzędzie, co zapewni maksymalne dokręcenie.
5. Aby zwolnić końcówkę narzędziową, powtórzyć czynności nr 1 i 2 opisane powyżej.

Uchwyt szybkozaciskowy (rys. A, G)

Wymienna głowica z sześciokątnym uchwytem szybkozaciskowym 1/4" **11** oraz wymienna głowica z odsadzonym sześciokątnym uchwytem szybkozaciskowym 1/4" **12** wykorzystują uchwyt szybkozaciskowy.

UWAGA: W uchwycie można umieścić tylko sześciokątne końcówki narzędziowe z trzpieniami o rozmiarze 1/4" (6,35 mm) lub końcówki z trzpieniami 1" (25,4 mm).

Ustawić przycisk kierunku obrotów/blokady **5** w pozycji blokady (środkowej) i wyjąć akumulator przed zmianą końcówek narzędziowej.

Aby zamontować końcówkę narzędziową, włożyć ją całkowicie w uchwyt szybkozaciskowy **23**. Końcówka zostanie zablokowana w prawidłowym położeniu.

Aby wyjąć końcówkę, pociągnąć kołnierz uchwytu **27** w kierunku tyłu narzędzia. Wyjąć końcówkę z uchwytu szybkozaciskowego **23**.

Montaż wiertła lub końcówki narzędziowej bez wymiennej głowicy (rys. F)

Można używać narzędzia bez montażu żadnej wymiennej głowicy.

Włożyć sześciokątną końcówkę narzędziową bezpośrednio we wrzeciono **18**. Końcówka będzie przytrzymywana przez magnes.

EKSPLOATACJA

Instrukcja obsługi

▲ OSTRZEŻENIE: Zawsze przestrzegać instrukcji bezpieczeństwa i odpowiednich przepisów.

▲ OSTRZEŻENIE: Aby zminimalizować ryzyko poważnych obrażeń ciała, należy wyłączyć narzędzie i odłączyć akumulator przed przystąpieniem do regulacji lub montażu/demontażu osprzętu lub akcesoriów. Przypadkowe uruchomienie może spowodować obrażenia ciała.

Prawidłowa pozycja rąk (rys. I)

▲ OSTRZEŻENIE: Aby zmniejszyć ryzyko wystąpienia poważnych obrażeń ciała, **ZAWSZE** prawidłowo ustawiać ręce, tak jak pokazano na rysunku.

▲ OSTRZEŻENIE: Aby zmniejszyć zagrożenie wystąpienia poważnych obrażeń ciała, **ZAWSZE** mocno trzymać narzędzie, aby móc zapobiec nagłemu ruchowi.

Aby uzyskać prawidłową pozycję rąk, trzymać jedną ręką na uchwycie głównym **3**, a drugą ręką trzymać za akumulator **1**.

Wybór prędkości (rys. A)

Narzędzie oferuje dwie prędkości zwiększające jego wszechstronność. **UWAGA:** Nie zmieniać prędkości podczas pracy narzędzia. Przed zmianą prędkości zawsze poczekać, aż narzędzie całkowicie się zatrzyma.

1. Aby wybrać 1. prędkość (ustawienie wysokiego momentu obrotowego), wyłączyć narzędzie i poczekać, aż się zatrzyma. Przesunąć wybierak prędkości **7** wstecz (z dala od uchwytu).
2. Aby wybrać 2. prędkość (ustawienie wysokiej prędkości obrotowej), wyłączyć narzędzie i poczekać, aż się zatrzyma. Przesunąć wybierak prędkości naprzód (w kierunku uchwytu narzędziowego).
3. Jeśli narzędzie nie zmieni prędkości, sprawdzić, czy wybierak prędkości jest całkowicie przestawiony w położenie naprzód lub wstecz.

Wybór trybu (rys. H)

Pierścień wyboru trybu **6** służy do wyboru właściwego trybu roboczego w zależności od zaplanowanego zastosowania.

Aby dokonać wyboru, obracać pierścieniem i ustawić żądany symbol na strzałkę.

▲ OSTRZEŻENIE: Kiedy pierścień wyboru trybu jest ustawiony w położeniu wiercenia, sprzęgło narzędzia nie będzie się załączać. Narzędzie może utknąć, jeśli zostanie przeciążone, co spowoduje jego nagłe skrócenie.

Symbol	Tryb
	Wiercenie
1-15	Wkręcanie (wyższa liczba = wyższy moment obrotowy)

Włącznik spustowy z regulacją obrotów i przycisk kierunku obrotów (rys. A)

Narzędzie włącza się i wyłącza, naciskając i zwalnając włącznik spustowy z regulacją obrotów **4**. Im mocniej włącznik spustowy zostanie wciśnięty, tym wyższa będzie prędkość obrotowa narzędzia. To narzędzie jest wyposażone w hamulec. Uchwyt narzędziowy zatrzyma się niezwłocznie po pełnym zwolnieniu włącznika spustowego.

Przycisk kierunku obrotów **5** określa kierunek obrotów narzędzia i służy również jako przycisk blokady.

- Aby wybrać obroty naprzód (zgodnie ze wskazówkami zegara), zwolnić włącznik spustowy i wcisnąć przycisk kierunku obrotów po prawej stronie narzędzia.

- Aby wybrać obroty wstecz (przeciwnie do wskazówek zegara), wcisnąć przycisk kierunku obrotów po lewej stronie narzędzia.

UWAGA: Środkowe położenie przycisku kierunku obrotów blokuje narzędzie w położeniu wyłączonym. Podczas zmiany pozycji przycisku kierunku obrotów, włącznik spustowy nie może być wciśnięty.

UWAGA: Ciągłe stosowanie w zakresie regulacji obrotów nie jest zalecane. Może to spowodować uszkodzenie włącznika i należy tego unikać.

UWAGA: Podczas pierwszego uruchomienia narzędzia po zmianie kierunku obrotów po rozruchu słyszalny może być trzask. Jest to normalne zjawisko i nie oznacza problemu.

Oświetlenie robocze (rys. A)

Oświetlenie robocze **8** włącza się, gdy włącznik spustowy z regulacją prędkości **4** jest wciśnięty, i wyłącza się automatycznie po 20 sekundach od zwolnienia włącznika spustowego. Jeśli włącznik spustowy z regulacją prędkości pozostaje wciśnięty, oświetlenie robocze pozostaje włączone.

UWAGA: Oświetlenie robocze jest przeznaczone do oświetlania bezpośredniego miejsca pracy i nie jest przeznaczone do pełnienia funkcji latarki.

Wykonywanie pracy (rys. A)

▲ OSTRZEŻENIE: Aby zminimalizować ryzyko odniesienia urazu, **ZAWSZE** sprawdzać, czy obrabiany przedmiot jest solidnie unieruchomiony kotwami lub zaciskami.

▲ OSTRZEŻENIE: Przed zmianą kierunku obrotów należy zawsze odczekać, aż silnik całkowicie się zatrzyma.

Przed rozpoczęciem pracy

- Ustawić wybierak prędkości **7**. Patrz **Wybór prędkości**.
- Zamontować odpowiednie wiertło lub akcesorium w uchwycie. Patrz rozdział dotyczący instalacji akcesoriów w tej instrukcji.

▲ OSTRZEŻENIE:

• Nie używać tego narzędzia do mieszania lub pompowania łatwopalnych lub wybuchowych cieczy (benzyny, alkoholu itp.).

- Nie mieszać płynów oznaczonych jako łatwopalne.

Wkręcanie wkrętów

To narzędzie jest wyposażone w regulację momentu obrotowego do wkręcania i wykręcania szerokiego zakresu elementów złącznych o różnych kształtach i rozmiarach. Liczby 1–15 na pierścieniu wyboru trybu **6** służą do ustawiania zakresu momentu obrotowego do wkręcania. Im wyższa liczba na pierścieniu, tym większy moment obrotowy i tym większy element złączny można wkręcać.

1. Obrócić pierścień wyboru trybu **6** na żądane położenie. Patrz **Wybór trybu**.
2. Wcisnąć włącznik spustowy z regulacją prędkości **4**, jednocześnie wywierając nacisk w linii prostej w osi końcówki, aż element złączny zostanie osadzony na żądanej głębokości w obrabianym przedmiocie.

Zalecenia dotyczące wkręcania

- Zaczynać od niższego momentu obrotowego, a potem przechodzić stopniowo na wyższe wartości momentu obrotowego, aby uniknąć uszkodzenia obrabianego przedmiotu lub elementu złącznego.

- Wykonać kilka przebiegów próbnych w odpadach lub w niewidocznych miejscach obrabianego elementu, aby określić odpowiednie położenie pierścienia wyboru trybu.

Wiercenie

- Obrócić pierścień wyboru trybu **6** na symbol wiertła. Patrz **Wybór trybu**.
- Zetknąć wiertło z obrabianym elementem. **UWAGA:** Używać jedynie ostrych wiertel.
- Wcisnąć włącznik spustowy z regulacją prędkości **4**, jednocześnie wywierając nacisk w linii prostej w osi wiertła, aż wiertło znajdzie się na żądanej głębokości.

▲ OSTRZEŻENIE: Wiertło może utknąć, jeśli zostanie przeciążone, co spowoduje jego nagłe skręcenie. Należy być zawsze przygotowanym na utknięcie narzędzia. Trzymać narzędzie mocno, aby panować nad jego obrotami i uniknąć obrażeń ciała.

- Wycofując wiertło z wywierconego otworu, utrzymywać włączony silnik, aby zapobiec jego utknięciu.

Zalecenia dotyczące wiercenia

- Podczas wiercenia zawsze wywieraj lekki nacisk w osi wiertła, ale nie naciskać wiertarki na tyle, aby dochodziło do utyknięcia silnika lub ześlizgiwania się wiertła.

• JEŚLI WIERTŁO UTKNIE:

- NIEZWŁOCZNIE ZWOLNIĆ WŁĄCZNIK SPUSTOWY**, usunąć wiertło z obrabianego przedmiotu i stwierdzić przyczynę utyknięcia.

• NIE NACISKAĆ I NIE ZWALNIAĆ WŁĄCZNIKA SPUSTOWEGO RAZ Z RAZEM, PRÓBUJĄC URUCHOMIĆ WIERTARKĘ, KTÓRA UTKNĘŁA - MOŻE TO SPOWODOWAĆ JEJ USZKODZENIE.

- Aby ograniczyć utyknięcie lub przełamywanie materiału, zmniejszyć nacisk na wiertarkę i delikatnie prowadzić wiertło przez ostatnią część otworu.
- Wykonanie dużych otworów w stali (8 mm do 13 mm) jest łatwiejsze, jeśli najpierw wywierci się otwór wstępny (4 mm do 5 mm).

- W przypadku wiercenia w cienkim materiale lub materiale narażonym na odłamywanie, korzystać z drewnianej podkładki, aby uniknąć jego uszkodzenia.

MAKSYMALNA ZALECANA ŚREDNICA WIERCENIA

DCD803

	Akcesorium podłączone do uchwytu	Wymienna głowica kątowa Wymienna głowica z uchwytem szybkozaczepowym Wymienna głowica z odsadzonym uchwytem szybkozaczepowym Wrzeczono sześciokątne (Zalecane z końcówkami sześciokątnymi 6,35 mm)
DREWNO		
Świder	31,75 mm (1- 1/4")	Tylko wkręcanie/wykręcanie wkrętów
Wiertło łopatkowe	38 mm (1- 1/2")	Tylko wkręcanie/wykręcanie wkrętów
Wiertło kręte	12,7 mm (1/2")	Tylko wkręcanie/wykręcanie wkrętów
Samoposuwne	54 mm (2-1/8")	Tylko wkręcanie/wykręcanie wkrętów
Koronka/otwornica	57 mm (2-1/4")	Tylko wkręcanie/wykręcanie wkrętów

METAL		
Wiertło kręte	9,5 mm (3/8")	Tylko wkręcanie/wykręcanie wkrętów

Mocowanie organizera na wymienne głowice w pudełku na zestaw/odłączanie go (rys. M)

Aby zamocować organizer na wymienne głowice w pudełku na zestaw:

- Umieścić jeden bok organizera na wymienne głowice **26** pod wszystkimi nieruchomymi żeberkami **29** i dopilnować, aby elastyczne żeberka **30** znajdowały się na zewnątrz przeciwnego boku organizera na wymienne głowice.
- Wepchnąć drugi bok organizera na wymienne głowice wzdłuż elastycznych żeberek, aby zatrzasknąć je wokół krawędzi organizera i unieruchomić go.

Aby odłączyć organizer na wymienne głowice od pudełka na zestaw:

- Odgiąć elastyczne żeberka **30** od krawędzi organizera **26**, jednocześnie wyciągając organizer i odsuwając go od nieruchomych żeberek.

KONSERWACJA

To elektronarzędzie odznacza się dużą trwałością użytkową i prawie nie wymaga konserwacji. Aby długo cieszyć się właściwą pracą urządzenia, należy odpowiednio o nie dbać i regularnie je czyścić.

▲ OSTRZEŻENIE: Aby ograniczyć ryzyko poważnych obrażeń ciała, przed przystąpieniem do regulacji lub montażu/demontażu osprzętu/głowic lub akcesoriów należy wyłączyć narzędzie i odłączyć akumulator. Przewadzenie uruchomienie może spowodować obrażenia ciała.

Ładowarki i akumulatora nie można naprawiać.

Aby uzyskać dane kontaktowe punktów serwisowych, należy skorzystać z ostatniej strony niniejszej instrukcji lub odwiedzić stronę www.2helpU.com.

Smarowanie

To elektronarzędzie nie wymaga dodatkowego smarowania.

Czyszczenie

▲ OSTRZEŻENIE: Ryzyko porażenia prądem elektrycznym i ryzyko mechaniczne. Przed przystąpieniem do czyszczenia należy odłączyć wtyczkę od źródła zasilania i/lub wyjąć akumulator, jeśli jest odłączony, od urządzenia.

▲ OSTRZEŻENIE: Aby zapewnić bezpieczną i sprawną pracę, zawsze utrzymywać produkt i otwory wentylacyjne (jeśli jest w nie wyposażony) w czystości. Otwory wentylacyjne można czyścić suchą, miękką i niewykonaną z metalu szczotką i/lub odpowiednim odkurzaczem. Nie używać wody ani żadnych środków czyszczących.

▲ OSTRZEŻENIE: Zawsze, gdy w otworach wentylacyjnych i wokół nich są widoczne zabrudzenia, należy przedmuchać obudowę suchym powietrzem, aby je usunąć. Używać ochrony oczu i respiratora z atestem podczas wykonywania tej czynności.

▲ OSTRZEŻENIE: Do czyszczenia nietalowych elementów produktu nie należy używać rozpuszczalników ani agresywnych chemikaliów. Mogą one osłabić materiał, z którego wykonano wspomniane elementy. Używać tylko szmatki zwilżonej wodą i łagodnego mydła. Nie pozwolić na to, aby do wnętrza produktu dostał się płyn. Nigdy nie zanurzać żadnej części produktu w cieczy.

Ograniczanie narażenia na pył

Przed rozpoczęciem pracy sprawdzić klasę zagrożenia pyłu, który będzie powstawać podczas pracy.

▲ OSTRZEŻENIE: *Unikać dotykania i wdychania pyłu, ponieważ może on być szkodliwy dla zdrowia. Pył powstający podczas korzystania z elektronarzędzia i przeprowadzania innych prac budowlanych może zawierać chemikalia, minerały lub cząsteczki, które powodują infekcje dróg oddechowych, reakcje alergiczne, nowotwory, wady płodu i inne szkody dla układu rozrodczego użytkownika lub osób postronnych.*

- *Taki pył może powstawać, na przykład, podczas pracy z twardym drewnem, takim jak drewno bukowe lub dębowe, farbami ołowiowymi, betonem, materiałami murarskimi lub kamieniami zawierającymi kwarc.*
- *Z materiałami zawierającymi azbest mogą obchodzić się wyłącznie specjaliści.*
- *Przestrzegać właściwych przepisów krajowych dla obrabianych materiałów.*
- *Używać odsysacza pyłu lub systemu odsysania z oficjalnie zatwierdzoną klasą ochrony zgodnie z obowiązującymi w danym kraju przepisami dotyczącymi ochrony przed pyłem i odpowiedniego dla materiału, który ma być poddany obróbce.*
- *Przechwytywać powstające cząsteczki pyłu bezpośrednio u źródła i unikać ich osadzania się w pobliżu miejsca pracy. Stosować w tym celu odpowiednie akcesoria do odsysania.*

Dodatkowe działania:

- Zapewnić dobrą wentylację miejsca pracy.
- Nosić maskę oddechową odpowiednią dla typu generowanego pyłu.

Akcesoria opcjonalne

▲ OSTRZEŻENIE: *Ponieważ akcesoria producentów innych niż DEWALT nie zostały przetestowane w połączeniu z tym produktem, ich użycie z tym narzędziem może być niebezpieczne. Aby ograniczyć ryzyko obrażeń ciała, w połączeniu z tym produktem używać wyłącznie akcesoriów zalecanych przez DEWALT.*

Więcej informacji o odpowiednich akcesoriach udzieli sprzedawca.

Właściwe postępowanie ze użytym sprzętem elektrycznym i elektronicznym przyczynia się do uniknięcia szkodliwych dla zdrowia ludzi i środowiska naturalnego skutków, o których mowa w art. 13 ust. 1 pkt 2 ustawy z dnia 11.09.2015 r. o użytym sprzęcie elektrycznym i elektronicznym, wynikających z obecności w tym sprzęcie niebezpiecznych substancji, mieszanin oraz części składowych oraz niewłaściwego składowania i przetwarzania takiego sprzętu, takich jak skażenie środowiska na skutek przedostania się niebezpiecznych substancji do gleby lub wód gruntowych.

Ochrona środowiska



Produkty/akumulatory/baterie nadają się do recyklingu, ale jeśli są oznaczone symbolem przekreślonego pojemnika na odpady, nie należy ich wyrzucać razem z normalnymi odpadami z gospodarstwa domowego.

Całkowicie rozładować baterie/akumulatory i oddzielić je, a także oddzielić wszelkie źródła światła od produktu, jeśli to możliwe. To użytkownik odpowiada za usunięcie danych osobowych z produktu. Następnie zanieść odpad do oficjalnego

centrum zbiórki odpadów lub sprzedawcy detalicznego uczestniczącego w programie, który często przyjmuje opady bezpłatnie. Opakowanie należy usunąć w oparciu o kod materiału podany na opakowaniu. Instrukcję obsługi i instrukcje dotyczące bezpieczeństwa można wyrzucać tylko wtedy, gdy produkt, którego dotyczą, nie jest już w użytku.

Uzyskać informacje od lokalnych władz dotyczące postępowania z odpadami. Aby uzyskać więcej informacji, proszę wejść na stronę www.2helpU.com i zeskanować powyższy kod QR.

Warunki i Zasady Europejskiej Gwarancji Elektronarzędzi (PT) DEWALT

Produkty marki DEWALT reprezentują bardzo wysoką jakość, dlatego oferujemy dla nich korzystne warunki gwarancyjne. Niniejsze warunki gwarancji nie pomniejszają praw klienta wynikających z polskich regulacji ustawowych lecz są ich uzupełnieniem. Gwarancja jest ważna na terytorium państw członkowskich Unii Europejskiej oraz Europejskiego Obszaru Wolnego Handlu.

1. JEDEN ROK Gwarancji Profesjonalnych Elektronarzędzi DEWALT

Jeżeli elektronarzędzie marki DEWALT w ciągu 12 miesięcy od daty zakupu ulegnie uszkodzeniu z powodu wad materiałowych lub wad produkcyjnych DEWALT wymieni bezpłatnie uszkodzone części lub całe elektronarzędzie według własnej oceny (z zastrzeżeniem warunków wymienionych w punktach 2 i 4):

2. Warunki ogólne

- 2.1 Europejska gwarancja DEWALT (PT) dotyczy użytkowników oryginalnych produktów DEWALT, którzy nabyli narzędzie od autoryzowanego dystrybutora marki DEWALT do stosowania w związku z ich działalnością gospodarczą lub zawodową. Europejska gwarancja DEWALT (PT) nie dotyczy osób nabywających produkty DEWALT w celu odsprzedaży lub wynajęcia.
- 2.2 Niniejsza gwarancja jest niezbywalna. Obowiązuje tylko użytkowników oryginalnych produktów DEWALT, nabytych według warunków określonych w punkcie 2.1.
- 2.3 Gwarancja ma zastosowanie do profesjonalnych elektronarzędzi marki DEWALT, z wyłączeniem elektronarzędzi wyraźnie określonych.
- 2.3 Naprawa lub wymiana produktu na podstawie niniejszej gwarancji nie powoduje przedłużenia lub odnowienia okresu gwarancji. Okres gwarancji rozpoczyna się od daty zakupu, a kończy się 12 miesięcy później.
- 2.4 DEWALT zastrzega sobie prawo do odmowy roszczeń wynikających z niniejszej gwarancji, które w opinii upoważnionego przedstawiciela serwisu nie są skutkiem wady materiałowej lub produkcyjnej oraz nie wynikają z warunków europejskiej gwarancji DEWALT (PT).
- 2.5 Koszty transportu pomiędzy użytkownikiem i autoryzowanym punktem serwisowym nie są objęte gwarancją.

3. Produkty nie objęte europejską gwarancją DEWALT PT Gwarancją DEWALT PT nie są objęte.

- 3.1 Produkty DEWALT, których specyfikacja nie jest przewidziana na rynek europejski, importowanych przez nieautoryzowanego dystrybutora spoza obszaru krajów UE i EFTA.
- 3.2 Akcesoria i osprzęt eksploatacyjny dołączone do urządzenia oraz elementy ulegające naturalnemu zużyciu, np wiertła, brzeszczoty, tarcze ściernic.

- 3.3 Produkty dostarczane do firm wynajmujących w ramach umów o świadczenie usług lub umów B2B są wyłączone i podlegają gwarancji określonej w szczegółowych warunkach umów dostaw.
- 3.4 Produkty oznaczone logo DEWALT dostarczane przez naszych partnerów, podlegające określonym przez nich warunkom gwarancji. Informacje w dokumentacji dostarczonej z produktem.
- 3.5 Produkt dostarczany jako część zestawu, który należy dostarczyć jako komplet do naprawy gwarancyjnej, gdzie kod daty produkcji nie jest zgodny z innymi produktami tego zestawu i/lub datą zakupu.
- 3.6 Narzędzia ręczne, odzież robocza, oprzyrządowanie.
- 3.7 Produkty wykorzystywane w produkcji lub procesach produkcyjnych, jeśli nie zaakceptowane w indywidualnym planie DEWALT.

4. Odrzucenie roszczenia gwarancyjnego

Roszczenie z tytułu niniejszej gwarancji mogą zostać odrzucone, jeżeli:

- 4.1 Autoryzowany serwis DEWALT stwierdzi i racjonalnie uzasadni, że awaria produktu nie jest wynikiem wady materiałowej lub fabrycznej.
- 4.2 Awaria lub uszkodzenia są wynikiem zużycia/wyeksplotowania w trakcie normalnego użytkowania. Zobacz punkt
- 4.14. Wszystkie produkty podlegają zużyciu podczas użytkowania. Bardzo ważny jest więc odpowiedni dobór do wykonywanych prac.
- 4.3 Jeśli nie można zweryfikować kodu daty i numeru seryjnego.
- 4.4 Jeśli narzędzie przesłane do naprawy nie posiada oryginalnego dowodu zakupu.
- 4.5 Uszkodzenia spowodowane niewłaściwym użytkowaniem, zamoczeniem, uszkodzeniem mechanicznym lub innymi czynnościami niezgodnymi z instrukcją obsługi.
- 4.6 Uszkodzenia spowodowane przez stosowanie nieodpowiednich akcesoriów lub oprzyrządowania nieokreślonych w instrukcji obsługi.
- 4.7 Urządzenie zostało przerabiane lub zmodyfikowane względem oryginału.
- 4.8 Urządzenie było naprawiane przez osoby przypadkowe lub serwis nieautoryzowany oraz jeśli użyte do naprawy części zamienne nie są oryginalne.
- 4.9 Produkt został przeciążony lub dalej użytkowany po wykryciu częściowej awarii
- 4.10 Stosowano w warunkach odbiegających od normy, w tym wnikaniu do wewnątrz nadmiernych pyłów i innych materiałów.
- 4.11 W wyniku braku konserwacji lub naprawy części podlegających naturalnemu zużyciu.
- 4.12 Produkt jest niekompletny lub wyposażony w nieoryginalne oprzyrządowanie

4.13 Defekt produktu spowodowany nieodpowiednim dopasowaniem, nieprawidłowej regulacji lub montażu wykonanego przez użytkownika, które są opisane w instrukcji. Wszystkie produkty są kontrolowane i sprawdzane w trakcie produkcji. Wszelkie uszkodzenia lub zidentyfikowane nieprawidłowości powinny być zgłoszone bezpośrednio do sprzedawcy.

4.14 Ze względu na zużycie lub uszkodzenie części ulegającej naturalnemu zużyciu podczas normalnego użytkowania. Poniżej element objęte, ale nie ograniczone tym warunkiem

Typowe podzespoły

- Szczotki węglowe
- Obudowy
- Kolnierze
- Uszczelki
- Oleje, smary
- Przewody
- Uchwyty
- Uchwyty brzeszczotów
- O-Ringi

Specjalistyczne podzespoły produktów

- Zestawy serwisowe

Narzędzia łączące

- O-Ringi
- Sprężyny
- Szyny napędowe
- Ograniczniki

Młotowiertarki

- Pobijaki
- Uchwyty narzędziowe
- Cylinder
- Zapadki

Impact Tools

- Zabieraki
- Kowadło
- Uchwyty

5. Roszczenie gwarancyjne

- 5.1 W celu złożenia reklamacji należy skontaktować się ze sprzedawcą, lub najbliższym autoryzowanym serwisem DEWALT, który można znaleźć na www.2helpU.com.
- 5.2 Kompletnie narzędzie DEWALT wraz z oryginalnym dowodem zakupu należy dostarczyć do sprzedawcy lub autoryzowanego serwisu.
- 5.3 Autoryzowany serwis DEWALT po oględzinach potwierdzi możliwość wykonania naprawy gwarancyjnej lub ją odrzuci.
- 5.4 W przypadku gdy w trakcie naprawy gwarancyjnej zajdzie konieczność wymiany podzespołów nie objętych gwarancją, serwis ma prawo dostarczyć kosztorys dotyczący naprawy lub wymienionych części zamiennych.
- 5.5 Bark przewidzianego utrzymania i konserwacji produktu może skutkować odrzuceniem przyszłych roszczeń.
- 5.6 Po zakończeniu naprawy produkt zostanie zwrócony do miejsca, z którego został dostarczony w ramach niniejszej gwarancji

6. Nieprawidłowe roszczenia gwarancyjne

- 6.1 DEWALT zastrzega sobie prawo do odmowy jakichkolwiek roszczeń wynikających z niniejszej gwarancji, które w opinii autoryzowanego dystrybutora nie są zgodne z warunkami Europejskiej Gwarancji DEWALT.
- 6.2 Jeżeli roszczenie gwarancji jest odrzucone przez autoryzowany punkt serwisowy DEWALT, powody odmowy zostaną przekazane wraz z wyceną naprawy narzędzia. Jeżeli roszczytujący odmówił opłaty za wykonanie naprawy, narzędzie może być zwrócone jako niesprawne/wadliwe.

7. Zmiany Warunków i Zasad

- 7.1 DEWALT zastrzega sobie prawo do zmian i korekt swojej polityki gwarancyjnej, terminów i kwalifikowania produktów bez uprzedzenia jeśli uzna konieczne zmiany za właściwe.
- 7.2 Aktualne zasady i warunki Europejskiej Gwarancji Elektronarzędzi DEWALT są dostępne na www.2helpU.com, u lokalnego sprzedawcy DEWALT lub w lokalnym biurze marki DEWALT.
- 7.3 Gwarancja nie wyłącza, nie ogranicza ani nie zawieszają uprawnień kupującego wynikających z przepisów o rękojmi za wady rzeczy sprzedanej.

Gwarant: Stanley Black & Decker Polska Sp. z o.o

ul. Prosta 68, 00-838 Warszawa.

**Wszystkie reklamacje gwarancyjne rozpatrywane są przez:
Centralny Serwis Gwarancyjny ERPATECH**

**ul. Bakaliowa 26, 05-080 Mościska
(22) 431-05-05; serwis@erpatech.pl**

CZ ZÁRUČNÍ LIST

PL KARTA GWARANCYJNA

H JÓTÁLLÁSI JEGY

SK ZÁRUČNÝ LIST

DEWALT[®]

CZ měsíců
H hónap

12

PL miesięcy
SK mesiacov

CZ	Výrobní kód	Datum prodeje	Razítko prodejny Podpis
H	Gyári szám	A vásárlás napja	Pecset helye Aláírás
PL	Numer seryjny	Data sprzedaży	Stempel Podpis
SK	Číslo série	Dátum predaja	Pečiatka predajne Podpis

CZ
Adresy servisu
Band Servis
Klásterského 2
CZ-140 00 Praha 4
Tel.: 00420 244 403 247
Fax: 00420 241 770 167

Band Servis
K Pasekám 4440
CZ-76001 Zlín
Tel.: 00420 577 008 550,1
Fax: 00420 577 008 559
<http://www.bandservis.cz>

H
FIXIT Hungary Kft.
3526 Miskolc
Zsolcai kapu 9-11. / 49
RMA system:
<http://rma.fixit-service.com>
E-mail: dewalt@hu.fixit-service.com
Tel: +36 46 500 385

PL
Centralny Serwis Gwarancyjny
ERPATECH
ul. Bakaliowa 26
05-080 Mościska
Tel.: (22) 431-05-05
serwis@erpatech.pl

SK
Adresa servisu
Band Servis
Paulínska ul. 22
SK-91701 Trnava
Tel.: 00421 335 511 063
Fax: 00421 335 512 624

CZ Dokumentace záruční opravy

PL Przebieg napraw gwarancyjnych

H A garanciális javítás dokumentálása

SK Záznamy o záručných opravách

CZ	Číslo	Datum příjmu	Datum zakázky	Číslo zakázky	Závada	Razítko Podpis
H	Sorszám	Bejelentés időpontja	Javítási időpont	Javítási munkalapszám	Hiba jelleg oka	Pecset Aláírás
	Jótállás új határideje					
PL	Nr	Data zgłoszenia	Data naprawy	Nr zlecenia	Przebieg naprawy	Stempel Podpis
SK	Číslo dodávky	Dátum nahlásenia	Dátum opravy	Číslo objednávky	Popis poruchy	Pečiatka Podpis





