

Götze & Jensen

MASZYŃKA DO MIELENIA MG500X



Instrukcja obsługi
i warunki gwarancji

WARUNKI BEZPIECZEŃSTWA I ZAGROŻENIA

Nie należy próbować uruchamiać maszynki bez zamontowania kompletu części.

UWAGA:

Ważne jest aby nie naruszać i nie ingerować w blokady bezpieczeństwa.

Aby zminimalizować ryzyko zaprószenia ognia, porażenia prądem, pożaru, okaleczenia:

1. Przeczytaj uważnie instrukcję przed rozpoczęciem użytkowania urządzenia.
2. Używaj urządzenia zgodnie z przeznaczeniem opisanym w instrukcji obsługi.
3. Nie używaj substancji żrących lub odświeżaczy w urządzeniu.
4. Urządzenie jest przeznaczone do mielenia.
5. Urządzenie nie jest przeznaczone do użytku przemysłowego lub laboratoryjnego.
6. Nie uruchamiaj pustego urządzenia, ponieważ może ono ulec uszkodzeniu.
7. Nie używaj maszynki bez zamontowania kompletu części.
8. Nie miel suchego maku. Mak należy sparzyć i moczyć w wodzie kilkanaście godzin.
9. Nie wkładaj napędu do wody lub innego płynu; nie używaj w łazience lub na zewnątrz.
10. Nie wkładaj twardych przedmiotów (łyżeczka, łypatka, itp.) do komory mielenia.
11. Do mycia części używaj ściereczki lub gąbki. Elementów urządzenia nie należy myć w zmywarce.
12. Nie myj wyposażenia zamontowanego w napędzie.
13. Nie uruchamiaj urządzenia jeżeli ma uszkodzony przewód zasilający lub wtyczkę. Jeżeli przewód zasilający jest uszkodzony, musi zostać wymieniony przez serwis lub osobę do tego uprawnioną, w przeciwnym razie może dojść do porażenia prądem.

14. Niniejszy sprzęt może być użytkowany przez dzieci w wieku co najmniej 8 lat i przez osoby o obniżonych możliwościach fizycznych, umysłowych i osoby o braku doświadczenia i znajomości sprzętu, jeżeli zapewniony zostanie nadzór lub instruktaż odnośnie do użytkowania sprzętu w bezpieczny sposób, tak aby związane z tym zagrożenia były zrozumiałe. Dzieci nie powinny bawić się sprzętem. Dzieci bez nadzoru nie powinny wykonywać czyszczenia i konserwacji sprzętu.
15. Do dociskania żywności we wlocie komory mielącej używaj popychacza - nigdy nie wkładaj palców lub innych przedmiotów do wlotu komory mielącej, ponieważ grozi to zranieniem i uszkodzeniem urządzenia.

UWAGA:

Przy pierwszym uruchomieniu urządzenia mogą wydobywać się z niego zapachy. Jest to naturalne zjawisko, które powinno z czasem ustąpić.

WPROWADZENIE

Dziękujemy za zaufanie, jakim nas Państwo obdarzyli, dokonując zakupu urządzenia marki **Götze & Jensen**. Jesteśmy przekonani, że to bardzo dobrej jakości urządzenie zapewni Państwu dużo radości i satysfakcji z jego użytkowania.

NALEŻY DOKŁADNIE PRZECZYTAĆ INSTRUKCJĘ OBSŁUGI I JEJ PRZESTRZEGAĆ!

To urządzenie jest przeznaczone do użytku domowego lub innego, nie dotyczącego celów komercyjnych. Producent nie ponosi odpowiedzialności za szkody powstałe w wyniku użytkowania niewłaściwego lub niezgodnego z przeznaczeniem.

DANE TECHNICZNE

Model:	MG500X
Zasilanie [V]/Hz	220-240~ 50/60
Moc [W]:	500
Moc maksymalna [W]:	1200

OPIS URZĄDZENIA

- 1 - Popychacz
- 2 - Taca
- 3 - Komora mielenia
- 4 - Ślimak
- 5 - Nóż
- 6 - Siatka o średnicy otworów 3, 5, 7 mm
- 7 - Nakrętka
- 8 - Przycisk blokady
- 9 - Obudowa napędu
- 10 - Przycisk włączenia/wyłączenia
- 11 - Przycisk biegu wstecznego - REV
- 12 - Wkładka dystansowa
- 13 - Nasadka masarska
- 14 - Wkładka Kebbe
- 15 - Nasadka Kebbe
- 16 - Nasadka masarska



INSTALACJA I PIERWSZE URUCHOMIENIE

Maszynki można używać do mielenia mięsa, drobiu, ryb, owoców i warzyw. Załączone w zestawie nasadki pozwalają na przygotowywanie kielbas oraz klopsików kebbe.

MONTAŻ MASZYNKI DO MIELENIA

1. Rozpakuj urządzenie i usuń folie zabezpieczające.
2. Umyj dokładnie wszystkie elementy w ciepłej wodzie.
3. Potnij wszystkie produkty na kawałki. Zalecane jest mięso bez skóry, bez kości i bez tłuszczu, przybliżony rozmiar: 20 mm x 20 mm x 60 mm, aby łatwo mieściły się w otworze komory mielącej.

UWAGA! NIE ZANURZAJ W WODZIE OBUDOWY Z NAPĘDEM.

4. Postaw obudowę z napędem na stabilnym i suchym podłożu.
5. Przytrzymaj obudowę napędu i zamocuj komorę mielenia:
- zamocuj komorę mielenia węższym otworem na trzpieniu napędu i obróć do pozycji pionowej, aby zablokować – zgodnie z rysunkiem na obudowie:



6. Włóż ślimak do szerszego otworu komory mielącej, następnie lekko obróć i dociśnij, aby zablokować:



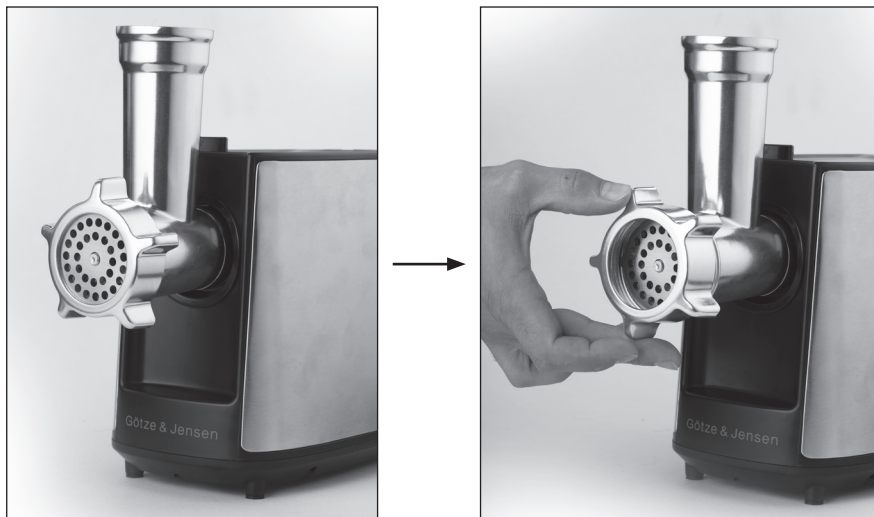
7. Zamocuj nóż na trzpieniu ślimaka tak, aby ostrze było skierowane na zewnątrz:



8. Zamocuj odpowiednie sito w otworze wylotowym komory mielącej tak, aby jego wypustki znalazły się w wycięciach na brzegu otworu:



9. Dokręć nakrętkę na gwincie komory mielącej;



10. Umieść tacę na wlocie komory mielącej;



11. Podłącz wtyczkę przewodu zasilającego do gniazda sieciowego.
12. Podstaw naczynie pod otwór wylotu komory mielącej na zmieloną żywność.
13. Uruchoom urządzenie naciskając przycisk włączenia/wyłączenia.
14. Wkładaj produkty do wlotu komory mielącej porcjami.
15. W każdej chwili możesz wyłączyć urządzenie naciskając przycisk włączenia/wyłączenia.

UWAGA! DO DOCISKANIA ŻYWNOŚCI WE WŁOCIE KOMORY MIELĄCEJ UŻYWAJ POPYCHACZA - NIGDY NIE WKŁADAJ PALCÓW LUB INNYCH PRZEDMIOTÓW DO WŁOTU KOMORY MIELĄCEJ.

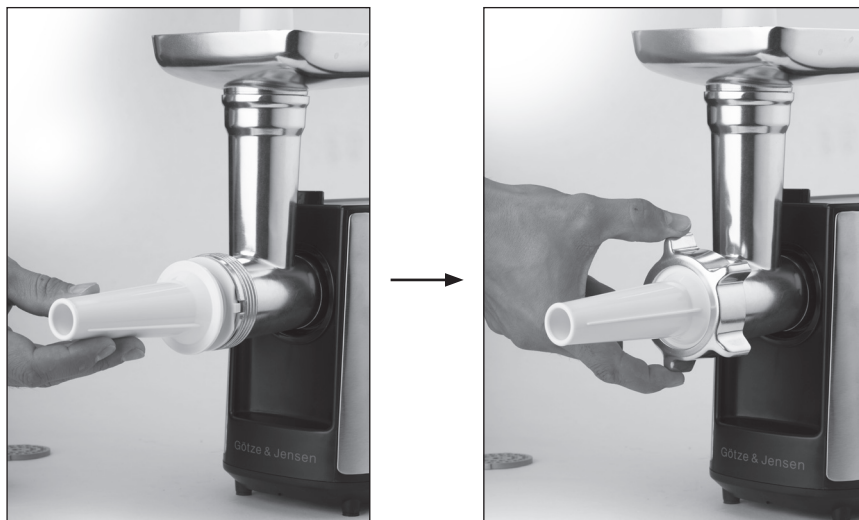


MONTAŻ NASADKI MASARSKIEJ

1. Postaw obudowę z napędem na stabilnym i suchym podłożu.
2. Zamocuj komorę mielącą, ślimak oraz nóż według instrukcji montażu maszyny do mielenia.
3. Zamocuj odpowiednie sito w otworze wylotowym komory mielącej tak, aby jego wypustki znalazły się w wycięciach na brzegu otworu:



4. Nałóż nasadkę masarską na sito i dokręć nakrętkę na gwincie komory mielącej:



5. Podłącz wtyczkę przewodu zasilającego do gniazda sieciowego.
6. Na nasadkę masarską nałóż moką kiełbaśnicę.
7. Uruchom urządzenie naciskając przycisk włączenia/wyłączenia.
8. Wkładaj żywność do wlotu komory mielącej porcjami.

UWAGA! DO DOCISKANIA ŻYWNOCÍ WE WLOCIE KOMORY MIELĄCEJ UŻYWAJ POPYCHACZA - NIGDY NIE WKŁADAJ PALCÓW LUB INNYCH PRZEDMIOTÓW DO WLOTU KOMORY MIELĄCEJ.

MONTAŻ NASADKI KEBBE

1. Zamocuj komorę mielącą i ślimak według wcześniejszych instrukcji.
2. Zamocuj wkładkę Kebbe tak, aby jego wypustki znalazły się w wycięciach na brzegu otworu:



3. Zamocuj nasadkę Kebbe:



4. Dokręć nakrętkę na gwincie komory mielącej;



5. Podłącz wtyczkę przewodu zasilającego do gniazda sieciowego.

6. Uruchoń urządzenie naciskając przycisk włączenia/wyłączenia.

7. Wkładaj żywność do wlotu komory mielącej porcjami.

BIEG WSTECZNY „REV”

1. Bieg wsteczny służy do odblokowania mechanizmu mielącego w razie:
 - zablokowania mechanizmu mielącego,
 - gdy ślimak nie jest w stanie zebrać podanego produktu,
 - przy nadmiarze produktu w komorze.

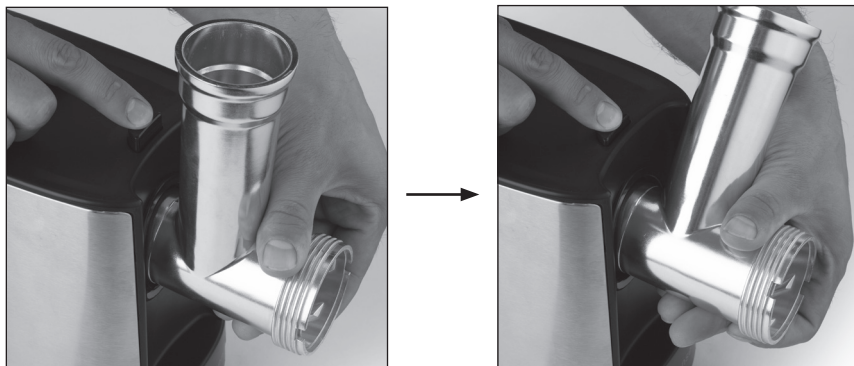
W tej sytuacji wyłącz urządzenie naciskając przycisk włączenia/wyłączenia, odczekaj 5 sekund i naciśnij przycisk „REV” aby uruchomić bieg wsteczny.

2. Aby wznowić pracę, ponownie uruchom urządzenie naciskając przycisk włączenia/wyłączenia.

CZYSZCZENIE

1. Przed czyszczeniem urządzenia upewnij się, że całkowicie się zatrzymało i odłącz wtyczkę przewodu zasilającego od gniazda sieciowego.
2. Odkręć nakrętkę i zdemontuj wszystkie akcesoria. Usuń resztki produktów ze ślimaka oraz wnętrza komory mielenia i umyj elementy w ciepłej wodzie, z dodatkiem płynu do naczyń.

Aby zdemontować komorę mielącą, naciśnij przycisk blokady, następnie obróć zgodnie z kierunkiem ruchu wskazówek zegara i wyjmij z napędu.



3. Obudowę napędu wycieraj wilgotną ściereczką. Nie zanurzaj napędu w wodzie lub innej cieczy.
4. Nie używaj środków żrących lub ostrych płynów do czyszczenia.
5. Przechowuj urządzenie w suchym, bezpiecznym miejscu.

UWAGA! ELEMENTÓW URZĄDZENIA NIE NALEŻY MYĆ W ZMYWARCE. NIE NALEŻY ZANURZAĆ OBUDOWY Z NAPĘDEM W WODZIE ANI INNYCH PŁYNACH.

EKOLOGICZNA I PRZYJAZNA DLA ŚRODOWISKA UTYLIZACJA

To urządzenie jest oznaczone, zgodnie z Dyrektywą Parlamentu Europejskiego i Rady 2012/19/UE z dnia 4 lipca 2012 r. w sprawie zużytego sprzętu elektrycznego i elektronicznego (WEEE), symbolem przekreślonego kontenera na odpady:



Nie należy wyrzucać urządzeń oznaczonych tym symbolem, razem z odpadami domowymi.

Urządzenie należy zwrócić do lokalnego punktu przetwarzania i utylizacji odpadów lub skontaktować się z władzami miejskimi.

MOŻESZ POMÓC CHRONIĆ ŚRODOWISKO!

Właściwe postępowanie ze zużytym sprzętem elektrycznym i elektronicznym przyczynia się do uniknięcia szkodliwych dla zdrowia ludzi i środowiska naturalnego konsekwencji, wynikających z obecności składników niebezpiecznych oraz niewłaściwego składowania i przetwarzania takiego sprzętu.

WARUNKI GWARANCJI

1. ART-DOM Sp. z o.o. gwarantuje, że zakupione urządzenie jest wolne od wad fizycznych.
2. Ujawniona wada zostanie usunięta na koszt gwaranta w ciągu 14 dni od daty zgłoszenia uszkodzenia do serwisu autoryzowanego lub punktu sprzedaży.
3. W wyjątkowych przypadkach konieczności sprowadzenia części zamiennych od producenta termin naprawy może zostać wydłużony do 30 dni.
4. Okres gwarancji dla użytkownika wynosi 24 miesiące od daty wydania towaru.
5. Produkt przeznaczony jest do używania wyłącznie w warunkach indywidualnego gospodarstwa domowego.
6. Gwarancja nie obejmuje:
 - a. uszkodzeń powstałych na skutek używania urządzenia niezgodnie z instrukcją obsługi,
 - b. uszkodzeń mechanicznych, chemicznych lub termicznych,
 - c. napraw i modyfikacji dokonanych przez firmy lub osoby nieposiadające autoryzacji producenta,
 - d. części z natury łatwo zużywalnych takich jak: żarówki, bezpieczniki, filtry, pokrętła, półki, akcesoria,
 - e. instalacji, konserwacji, przeglądów, czyszczenia, odblokowania, usunięcia zanieczyszczeń oraz instruktażu.
7. Klientowi przysługuje wymiana produktu na nowy jeżeli po wykonaniu w okresie gwarancji czterech napraw nadal występują w nim wady.
8. Wymiany produktu dokonuje autoryzowany punkt serwisowy lub, jeśli jest to niemożliwe, placówka sprzedaży detalicznej, w której produkt został zakupiony (wymiana lub zwrot gotówki). Zwracane urządzenie musi być kompletne, bez uszkodzeń mechanicznych. Niespełnienie tych warunków może spowodować niezuanie gwarancji.
9. Powyższa gwarancja nie wyłącza, nie ogranicza ani nie zawiesza uprawnień kupującego wynikających z przepisów o rękojmi za wady rzeczy sprzedanej.
10. Niniejsza gwarancja obowiązuje na terytorium Polski.
11. Warunkiem dokonania naprawy lub wymiany urządzenia w ramach gwarancji jest przedstawienie dowodu zakupu.

UWAGA!

Uszkodzenie lub usunięcie tabliczki znamionowej z urządzenia może spowodować niezuanie gwarancji.

Cały czas udoskonalamy nasze produkty, dlatego mogą się one nieznacznie różnić od zdjęcia przedstawionego na opakowaniu.
Przed przystąpieniem do użytkowania urządzenia przeczytaj instrukcję obsługi.

