

Odkurzacz

Instrukcja obsługi

VS70H28***

- Przed rozpoczęciem korzystania z tego urządzenia należy dokładnie zapoznać się z instrukcją obsługi.
- Urządzenie jest przeznaczone wyłącznie do użytku w pomieszczeniach

SAMSUNG

Spis treści

Zasady bezpieczeństwa	3	Obsługa	15
Ważne symbole dotyczące bezpieczeństwa	3	Instalacja podstawy ładującej	15
Informacje ogólne	4	Zdejmowanie podstawy ładującej	16
Odkurzacz	5	Używanie podstawy ładującej	17
Konserwacja	7	Ładowanie akumulatora	18
Podstawa ładująca	9	Instalacja akumulatora	19
Akumulator	11	Wysuwanie akumulatora	19
Przygotowanie	13	Jak najlepiej korzystać z akumulatorów	19
Aksesoria	13	Tryb ochrony akumulatora	20
Przegląd części	14	Ładowanie dodatkowego akumulatora	20
		Korzystanie z przycisków i wyświetlacza	21
		Korzystanie z akcesoriów	24
		Konserwacja	27
		Czyszczenie odkurzacza	27
		Dodatek	34
		Uwagi i przestrogi	34
		Rozwiązywanie problemów	39
		Dane techniczne produktu	41
		Instrukcje dotyczące zużytego sprzętu elektrycznego i elektronicznego	42

Zasady bezpieczeństwa

- Gratulujemy zakupu nowego urządzenia firmy Samsung. Niniejsza instrukcja zawiera ważne informacje dotyczące montażu, użytkowania i konserwacji urządzenia. Przed rozpoczęciem użytkowania urządzenia należy dokładnie zapoznać się z niniejszą instrukcją, aby uzyskać wiedzę na temat bezpiecznej i efektywnej obsługi funkcji zapewnianych przez nowe urządzenie.

Ważne symbole dotyczące bezpieczeństwa

Znaczenie ikon i oznaczeń w tej instrukcji obsługi:

OSTRZEŻENIE

Zagrożenia lub niebezpieczne praktyki, które mogą spowodować **poważne obrażenia ciała, śmierć i/lub zniszczenie mienia**.

PRZESTROGA

Zagrożenia lub niebezpieczne praktyki, które mogą spowodować **obrażenia ciała i/lub zniszczenie mienia**.

Zapoznaj się z instrukcją

Po zapoznaniu się z niniejszą instrukcją należy przechowywać ją w bezpiecznym miejscu i zachować do wglądu.

Przed użyciem urządzenia należy przeczytać całą instrukcję.

UWAGA

Przydatne informacje uzupełniające.

Zasady bezpieczeństwa

Informacje ogólne

OSTRZEŻENIE

W celu ograniczenia ryzyka pożaru, porażenia prądem lub obrażeń ciała podczas korzystania z tego urządzenia należy przestrzegać podstawowych zasad bezpieczeństwa:

1. Urządzenie nie jest przeznaczone do użytku przez osoby (w tym dzieci) o niepełnej sprawności fizycznej, sensorycznej lub umysłowej lub z brakami w doświadczeniu i wiedzy, o ile nie są one nadzorowane lub instruowane w zakresie obsługi urządzenia przez osobę, która odpowiada za ich bezpieczeństwo.
2. **Dotyczy użytkowania w Europie:** Niniejsze urządzenie może być używane przez dzieci od 8 roku życia i osoby o obniżonej sprawności fizycznej, sensorycznej lub umysłowej bądź nieposiadające odpowiedniej wiedzy i doświadczenia pod nadzorem osoby odpowiedzialnej lub po wcześniejszym przekazaniu przez nią odpowiednich instrukcji w zakresie bezpiecznej obsługi urządzenia oraz ewentualnych zagrożeń związanych z jego obsługą.
Dzieciom nie wolno bawić się urządzeniem. Dzieci nie mogą samodzielnie czyścić urządzenia ani zajmować się jego konserwacją.
3. **Dotyczy użytkowania w Wielkiej Brytanii:** Jeśli urządzenie wyposażone jest we wtyczkę BS1363 z niewymiennymi przewodami, nie należy z niego korzystać, chyba że nośnik zawarty we wtyczce zostanie wyposażony w bezpiecznik o odpowiednich wartościach znamionowych (zatwierdzony przez ASTA dla BS1362).
4. Należy pilnować, aby dzieci nie bawiły się urządzeniem.

-
5. Ze względów bezpieczeństwa uszkodzony przewód zasilający musi zostać wymieniony przez producenta, w autoryzowanym serwisie lub przez wykwalifikowaną osobę.
 6. Niespełnienie tych wymagań może spowodować uszkodzenie elementów wewnętrznych odkurzacza i utratę gwarancji.
 7. Nie należy pozwalać na używanie odkurzacza bez nadzoru.
 8. Produkt jest przeznaczony tylko do użytku w domu. (Tego produktu nie należy używać niezgodnie z przeznaczeniem).
 9. Nie należy zezwalać dzieciom na przemieszczanie na produkcie ani zabawę nim. Niezastosowanie się do tego zalecenia może spowodować obrażenia lub uszkodzenie produktu.

Odkurzacze

- Podczas montowania odkurzacza należy zachować ostrożność, aby nie przytrzasnąć palców ani dłoni w momencie rozkładania lub składania uchwytu.
- Nie należy używać odkurzacza na wilgotnych dywanach lub podłogach.
- Nie należy używać produktu w poniższych miejscach.
 - W miejscach, w których na podłodze stoi świeczka lub lampa biurkowa.
 - W miejscach, w których znajdują się włączone grzejniki lub w których znajduje się bez nadzoru niezgaszony żar w kominku, popielnicze itp.
 - W miejscach, w których znajdują się materiały łatwopalne, takie jak farba olejna, rozcieńczalnik do farb, substancje chroniące przed molami, benzyna, alkohol, rozpuszczalnik, popielniczka z zapalonymi papierosami itp.
 - W zamkniętej przestrzeni wypełnionej oparami wybuchowymi lub toksycznymi.

Zasady bezpieczeństwa

- Nie należy używać odkurzacza do usuwania poniższych materiałów. Może to spowodować nieprawidłowe działanie lub uszkodzenie produktu.
 - Zapałki, niegaszony popiół lub papierosy.
 - Twarde lub ostre przedmioty.
 - Materiały toksyczne (wybielacz chlorowy, amoniak, środki do czyszczenia rur itp.).
 - Rozlane płyny, np. woda, napoje lub odchody zwierząt domowych.
 - Proszek kredowy.
- W przypadku wycieku gazu lub stosowania łatwopalnych aerozoli, takich jak środki do usuwania kurzu, nie należy dotykać gniazda elektrycznego. Należy otworzyć okno w celu przewietrzenia pomieszczenia.
 - W przeciwnym razie może dojść do wybuchu lub pożaru.
- Jeśli produkt emituje nietypowe dźwięki, zapachy lub dym, należy go bezzwłocznie wyłączyć i skontaktować się z centrum serwisowym firmy Samsung.
 - W przeciwnym razie może dojść do porażenia prądem elektrycznym lub pożaru.
- Podczas korzystania z odkurzacza należy zachować ostrożność, aby nie zranić się o ruchome lub obracające się części.
 - Należy zachować ostrożność, aby nie zbliżać części ciała (np. włosów, dłoni itp.) do szczotki obrotowej ani do tarczy obrotowej.
- Podczas czyszczenia sufitu lub podłogi należy używać obu rąk.
 - W przypadku czyszczenia jedną ręką można uszkodzić nadgarstek lub upuścić odkurzacza i doprowadzić do jego uszkodzenia lub obrażeń ciała.
- Nie należy używać odkurzacza na przedmiotach, które można łatwo zarysować (monitory, urządzenia ze stali nierdzewnej itp.).
- Niekiedy kółko szczotki może zarysować podłogę. Przed użyciem odkurzacza należy sprawdzić kółka szczotki.

-
- Jeśli na kółku szczotki znajdują się zanieczyszczenia, których nie można łatwo usunąć, należy się skontaktować z centrum serwisowym firmy Samsung.
 - Podczas pracy szczotki obrotowej nie należy jej dotykać.
 - Niezastosowanie się do tego zalecenia może doprowadzić do obrażeń dłoni.
 - Nie należy używać odkurzacza w bezpośrednim świetle słonecznym ani w wysokich temperaturach.
 - W przypadku nadmiernego nacisku na akcesorium z silnikiem lub uwięzienia przedmiotu w szczotce obrotowej (lub w tarczy obrotowej) akcesorium może przestać działać w celu ochrony silnika lub produktu. W tej sytuacji należy wyłączyć odkurzacz, usunąć przedmiot i ponownie włączyć odkurzacz.
 - W zależności od wilgotności, temperatury lub materiału, z jakiego jest wykonana podłoga w domu, może wystąpić zjawisko elektryczności statycznej. Jeśli dzieje się tak wielokrotnie, należy skontaktować się z centrum serwisowym firmy Samsung.
 - Nie używać końcówki do usuwania sierści + na małej powierzchni przez dłuższy czas ani w jednym miejscu bez przerwy.
 - Może to doprowadzić do uszkodzeń delikatnych materiałów.
 - Nie używać nasadki kombinacyjnej na twardych materiałach, takich jak skóra lub drewno, bez wysunięcia szczotek.

Konserwacja

- W trakcie odkurzania lub po jego zakończeniu odkurzacz należy położyć na podłodze lub umieścić na podstawie ładującej.
 - W przeciwnym razie produkt może przewrócić się i spowodować uraz użytkownika oraz ulec poważnemu uszkodzeniu. Ponadto użytkownik może nie uzyskać odszkodowania za powstałe szkody.
- Nie należy przechowywać odkurzacza w samochodzie.

Zasady bezpieczeństwa

- Przed usunięciem zanieczyszczeń z produktu należy go wyłączyć.
 - Jeśli produkt będzie włączony podczas usuwania zanieczyszczeń, może to doprowadzić do zranienia użytkownika lub uszkodzenia produktu.
- Przed czyszczeniem zewnętrznej części produktu należy go wyłączyć, a następnie wytrzeć suchą szmatką. Nie należy spryskiwać produktu wodą ani przecierać substancjami łatwopalnymi, takimi jak benzen, rozpuszczalnik lub alkohol.
 - Jeśli do wnętrza produktu dostanie się woda i wystąpi błąd, należy wyłączyć odkurzacz i skontaktować się z centrum serwisowym firmy Samsung.
- W przypadku części nadających się do mycia nie należy używać zasadowych, kwasowych, przemysłowych środków czyszczących, odświeżaczy powietrza, kwasu octowego itp.
 - Niezastosowanie się do tego zalecenia może spowodować pęknięcie plastiku, deformację, odbarwienie, pogorszenie jakości nadruków itp.

Części nadające się do mycia		Pojemnik na kurz, zmywalny mikrofiltr, filtr drobnego pyłu, metalowy filtr kratkowy, sucha szmatka
Dopuszczalny detergent	Neutralny	Płyn do mycia naczyń
Niedozwolony środek czyszczący	Zasadowy	Środek Lox, środek do usuwania pleśni itp.
	Kwasowy	Olej parafinowy, emulgator itp.
	Przemysłowe środki czyszczące	NV-I, PB-I, Opti, alkohol, aceton, benzen, rozpuszczalnik itp.
	Odświeżacz powietrza	Odświeżacze powietrza w aerozolu (o zapachu kawy, ziół itp.)
	Oleje	Oleje zwierzęce lub roślinne
Inne	Spożywczy kwas octowy, ocet, lodowaty kwas octowy itp.	

- Przechowywanie produktu w świetle słonecznym przez wiele godzin może doprowadzić do deformacji lub odbarwienia jego części. Dlatego produkt należy przechowywać w miejscu zacienionym.
- Po umyciu wodą pojemnika na kurz, metalowego filtra kratkowego lub zmywalnego mikrofiltra należy wysuszyć je w zacienionym miejscu.

-
- Pod wpływem ciepła może dojść do deformacji części.

Podstawa ładująca

- Nie należy ciągnąć ani trzymać stacji za przewód, używać przewodu jako uchwytu, przycinać go drzwiami ani zawijać wokół ostrych brzegów i rogów. Nie należy zbliżać przewodu do rozgrzanych powierzchni.
- Nie należy odłączać, pociągając za przewód. Aby odłączyć stację, należy chwycić za wtyk, a nie za przewód.
- Nie należy ciągnąć przewodu zasilającego ani dotykać wtyku mokrymi rękami.
 - W przeciwnym razie może dojść do porażenia prądem elektrycznym lub pożaru.
- Nie należy używać przedłużaczy ani gniazd z nieodpowiednim napięciem.
- Kurz lub wodę znajdującą się na wtyku lub części kontaktowej wtyku należy dokładnie usuwać.
 - Niezastosowanie się do tego zalecenia może spowodować nieprawidłowe działanie lub porażenie prądem elektrycznym.
- Nie należy używać uszkodzonego przewodu zasilającego, uszkodzonego wtyku ani nieprawidłowo zamocowanego gniazda.
 - W przeciwnym razie może dojść do porażenia prądem elektrycznym lub pożaru.
- Przed przystąpieniem do konserwacji należy odłączyć podstawę ładującą od gniazda elektrycznego.
- Nie wolno narażać podstawy ładującej na działanie wysokich temperatur ani na kontakt z wilgocią.
- Nie wolno podłączać podstawy ładującej do źródła zasilania o nieprawidłowym napięciu. Nie wolno podłączać podstawy ładującej do gniazda na wiele wtyczek ani do listwy zasilającej.
 - W przeciwnym razie może dojść do porażenia prądem elektrycznym lub pożaru.

Zasady bezpieczeństwa

- Jeśli przewód zasilający jest uszkodzony, należy zlecić jego wymianę na nowy w autoryzowanym centrum serwisowym firmy Samsung.
 - W przeciwnym razie może dojść do porażenia prądem elektrycznym lub pożaru.
- Należy zwrócić uwagę, aby styki złącza ładowania odkurzacza i podstawy ładującej nie dotykały przedmiotów przewodzących prąd, np. bransoletek, zegarka, metalowego pręta, gwoździ itp.
 - W przeciwnym razie może dojść do awarii lub porażenia prądem elektrycznym.
- Ponieważ podstawa ładująca jest przeznaczona do użytku wyłącznie z odkurzaczem bezprzewodowym Samsung Jet, nie należy używać podstawy ładującej z innymi urządzeniami elektronicznymi ani w innych celach.
 - W przeciwnym razie może to spowodować poważne uszkodzenie podstawy ładującej lub wywołać pożar.
- Nie można pozwalać dzieciom na chwytanie za podstawę ładującą ani na jej popychanie.
 - Nieprzestrzeganie tego zalecenia może doprowadzić do obrażeń ciała, uszkodzenia produktu i podłogi.
- Nie należy ładować produktu w pobliżu okna, grzejnika, toalety, łazienki itp.
- Nie wolno próbować otwierać podstawy ładującej. Naprawy mogą być wykonywane tylko przez wykwalifikowanych pracowników centrum serwisowego firmy Samsung.
- Obrażenia ciała lub usterki produktu wynikające z nieprawidłowego zainstalowania podstawy ładującej mogą nie podlegać rekompensacie za powstałe szkody.
- Nie należy zginać przewodu zasilającego na siłę ani umieszczać na nim ciężkich obiektów.
 - W przeciwnym razie może dojść do porażenia prądem elektrycznym lub pożaru.

-
- Przed odłączeniem lub podłączeniem odkurzacza do podstawy ładującej należy go wyłączyć i pamiętać, aby nie dotykać rękoma bolców wtyku.
 - W przeciwnym razie może dojść do pożaru lub porażenia prądem elektrycznym.

Akumulator

- Nie należy niszczyć ani spalać akumulatorów. W wysokiej temperaturze może dojść do ich wybuchu.
- Nie należy upuszczać ani uderzać akumulatora.
- Nie należy demontować akumulatora, a ponadto należy zachować ostrożność, aby nie doszło do zwarcia w wyniku połączenia końcówek plus (+) i minus (-).
- Akumulator jest przeznaczony do użytku wyłącznie z tym produktem i w związku z tym nie należy używać go z innymi urządzeniami elektrycznymi ani do innych zastosowań.
- Podczas zakupu akumulatora należy sprawdzić, czy znajduje się na nim właściwa nazwa (VCA-SBTD95) i oryginalne logo **SAMSUNG**.
 - W celu zakupu wszelkich akcesoriów eksploatacyjnych należy skontaktować się z najbliższym sprzedawcą produktów Samsung Electronics lub z centrum serwisowym firmy Samsung.
- Przy bardzo wysokiej lub niskiej temperaturze lub bardzo intensywnym używaniu odkurzacza może dojść do wycieku płynu z akumulatorów. Jeśli płyn ten dotknie skóry, należy ją szybko przemyć wodą. Jeśli płyn dostanie się do oczu, należy natychmiast przemyć je czystą wodą. Przemywanie powinno trwać co najmniej 10 minut. Następnie należy zgłosić się do lekarza.
- Aby podłączyć akumulator do odkurzacza, należy wsunąć go aż do zatrzaśnięcia. Gwarantuje to, że akumulator jest dobrze podłączony.
 - W przeciwnym razie akumulator może upaść i spowodować uszkodzenie produktu lub obrażenia ciała.

Zasady bezpieczeństwa

- Jeśli odkurzacz nie będzie używany przez dłuższy czas lub w przypadku dłuższej nieobecności użytkownika, należy odłączyć podstawę ładującą od zasilania, a następnie wyjąć akumulator z odkurzacza. Kiedy akumulator nie jest ładowany ani używany, będzie się powoli rozładowywał.
- Aby chronić silnik i akumulator, odkurzacza nie należy używać w temperaturze niższej niż 5°C ani wyższej niż 45°C.
- Zużyty akumulator należy zutylizować zgodnie z lokalnymi przepisami.

Prawidłowa utylizacja akumulatora produktu



To oznaczenie na akumulatorze, w instrukcji lub na opakowaniu informuje o tym, że zużytego akumulatora produktu nie należy utylizować razem z innymi odpadami komunalnymi. Symbole związków chemicznych: Hg, Cd lub Pb oznaczają, że akumulator zawiera rtęć, kadm lub ołów w stężeniu powyżej poziomu określonego w dyrektywie WE 2006/66.

OSTRZEŻENIE

W celu wyjęcia akumulatora należy skontaktować się z autoryzowanym centrum serwisowym. Aby uzyskać instrukcje usuwania akumulatora, należy odwiedzić stronę samsung.com/global/ecodesign_energy.

Nie wolno samodzielnie wyjmować (ani podejmować próby wyjęcia) akumulatora umieszczonego w tym urządzeniu.

DLA WŁASNEGO BEZPIECZEŃSTWA NIE WOLNO SAMODZIELNIE WYJMOWAĆ AKUMULATORA ANI WRZUCAĆ GO DO OGNI. NIE WOLNO DEMONTOWAĆ, ZGNIATAĆ ANI PRZEBIJAĆ AKUMULATORA.

Akumulatory po zużyciu nie powinny być wyrzucane do zwykłych śmieci.

Aby uniknąć zagrożenia dla zdrowia ludzkiego i środowiska, należy przeprowadzić utylizację w sposób przyjazny dla środowiska w autoryzowanym centrum serwisowym firmy Samsung.

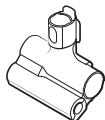
Przygotowanie

Akcesoria

Akcesoria oznaczone gwiazdką (*) mogą różnić się w zależności od produktu.



Rura teleskopowa



Końcówka do usuwania sierści +



Nasadka kombinacyjna



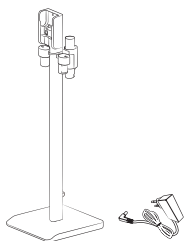
Szczotka do szczelin z przedłużeniem



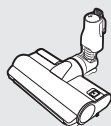
Nasadka elastyczna



Instrukcja obsługi

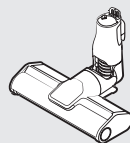


Podstawa ładująca



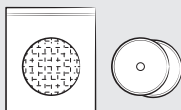
* Szczotka Jet Dual+

Przeznaczona do czyszczenia różnych rodzajów podłóg w domu, szczególnie skuteczna w przypadku dywanów.

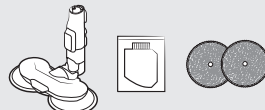


* Szczotka Slim LED

Przeznaczona do czyszczenia różnych rodzajów podłóg w domu, szczególnie skuteczna w przypadku podłóg drewnianych i linoleum.



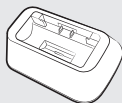
* Jednorazowe nakładki mopujące / doczepiana podkładka



* Końcówka do polerowania ze spryskiwaczem / zbiornik na wodę / wielorazowe nakładki mopujące



* Akumulator



* Stacja ładowania



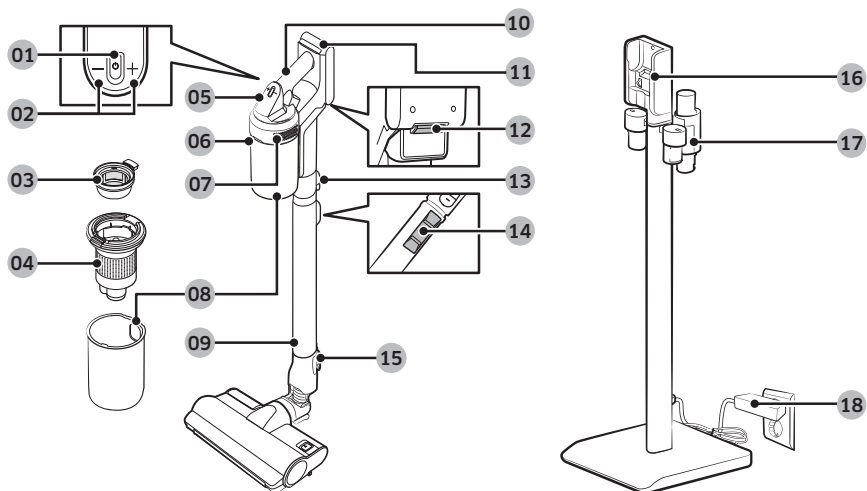
* Ładowarka

* Opcja

- Model VS70H28***: Dodatkowy akumulator i ładowarkę można kupić oddzielnie.
- Na wyposażeniu końcówki do polerowania ze spryskiwaczem znajdują się wielorazowe nakładki mopujące i jednorazowe nakładki mopujące.

Przygotowanie

Przegląd części



- | | | | |
|----|---------------------------------------|----|--|
| 01 | Przycisk Zasilanie (⏻) | 10 | Uchwyt |
| 02 | Przyciski regulacji siły ssania | 11 | Wskaźnik poziomu naładowania akumulatora |
| 03 | Zmywalny mikrofiltr | 12 | Przycisk zwalniania akumulatora |
| 04 | Metalowy filtr kratkowy | 13 | Przycisk zwalniania rury |
| 05 | Wyświetlacz | 14 | Przycisk regulacji długości rury |
| 06 | Przycisk zwalniania pojemnika na kurz | 15 | Przycisk zwalniania szczotki |
| 07 | Filtr drobnego pyłu | 16 | Część ładowania odkurzacza |
| 08 | Pojemnik na kurz | 17 | Uchwyt na akcesoria |
| 09 | Regulowana rura | 18 | Ładowarka |

UWAGA

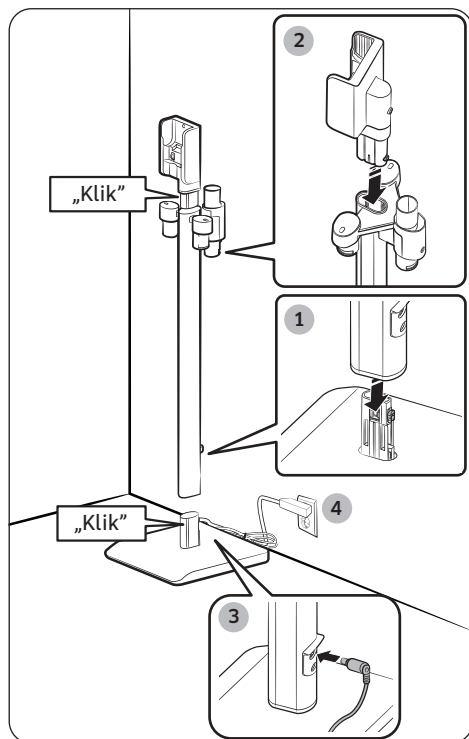
- Wzór fali na zewnątrz produktu jest naturalnym elementem designu dzięki zastosowaniu perłowych tworzyw sztucznych o fakturze przypominającej perłę. Ponadto takie tworzywo w materiale nadaje wyjątkowy połysk bez konieczności nanoszenia dodatkowych powłok.
- Na przezroczystych elementach formowanych mogą pojawić się niewielkie widoczne linie. Jest to normalne i nie ma wpływu na działanie.

Obsługa



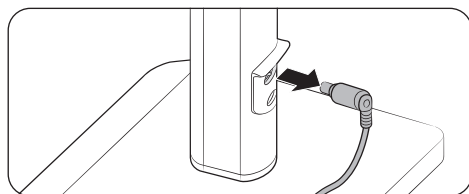
Aby uzyskać szczegółowe informacje, należy użyć kodu QR.

Instalacja podstawy ładującej

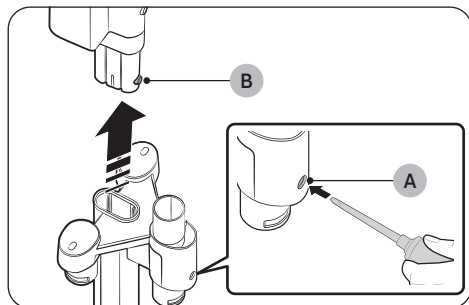


1. Zamontuj rurę nośną do płyty podstawy.
 - Po prawidłowym złożeniu obu części słychać kliknięcie.
2. Zamontuj część ładowania odkurzacza na rurze nośnej.
 - Po prawidłowym złożeniu obu części słychać kliknięcie.
3. Podłącz przewód zasilający z tyłu rury nośnej.
4. Podłącz wtyczkę przewodu zasilającego do gniazda elektrycznego.

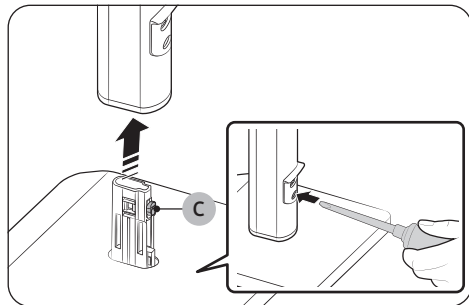
Zdejmowanie podstawy ładującej



1. Odłącz przewód zasilający od rury nośnej.



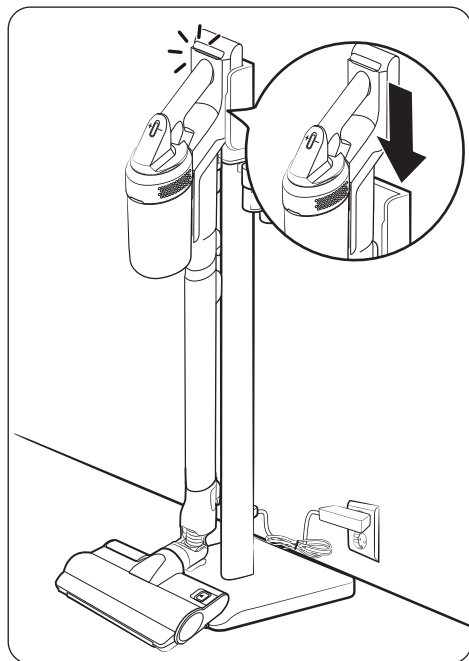
2. Zdejmij część ładowania odkurzacza.
 - Wsuń śrubokręt w **otwór (A)** znajdujący się na rurze nośnej.
 - Naciskając **przycisk zwalniający (B)** śrubokrętem, unieś część ładowania, aby odłączyć ją od rury nośnej.



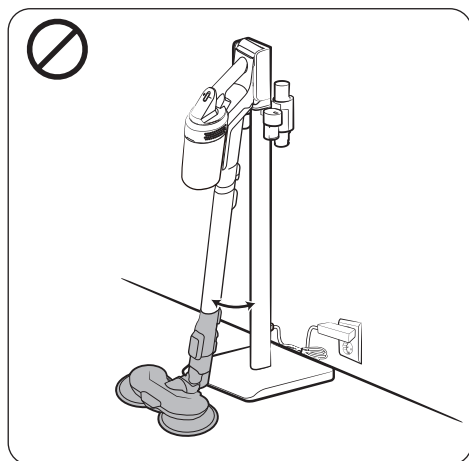
3. Wymij rurę nośną.
 - Naciskając **przycisk zwalniający (C)** śrubokrętem, unieś rurę nośną, aby odłączyć ją od płyty podstawy.

Używanie podstawy ładującej

Ładowanie



- Sprawdź, czy tylna część akumulatora jest prawidłowo zamontowana w części ładowania odkurzacza.
- Sprawdź, czy podczas ładowania wyświetlany jest wskaźnik poziomu naładowania akumulatora.
- Ustaw rurę teleskopową na najkrótszą długość, a następnie umieść odkurzacza na podstawie ładującej.

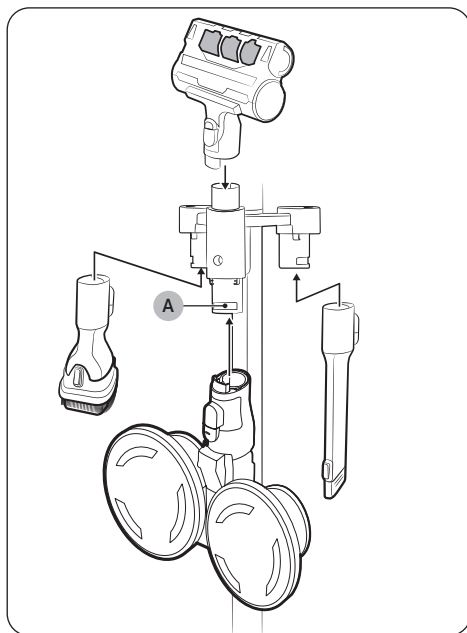


UWAGA

Nie można prawidłowo zamontować lub naładować odkurzacza na podstawie ładującej, jeśli zamocowana jest końcówka do polerowania ze spryskiwaczem. Zdejmij końcówkę do polerowania ze spryskiwaczem, zamocuj szczotkę Slim LED, a następnie umieść odkurzacza na podstawie ładującej.

Obsługa

Przechowywanie akcesoriów



- Po odłączeniu akcesoriów, a przed odłożeniem ich do przechowywania, należy usunąć z nich kurz, który mógł się na nie dostać z części ssącej odkurzacza.
- Po zakończeniu sprzątania należy skrócić rurę i włączyć tryb MAX na 10 sekund.

Przechowywanie końcówki do polerowania ze spryskiwaczem

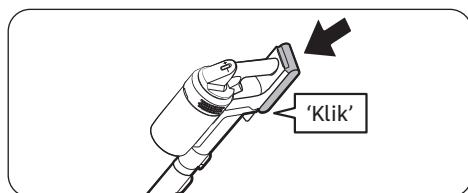
Kiedy uchwyt szczotki jest przymocowany do podstawy ładowującej, końcówkę do polerowania ze spryskiwaczem można również przechowywać w podstawie ładowującej.

- Końcówkę do polerowania ze spryskiwaczem można przechowywać wyłącznie w **przeznaczonym do tego celu uchwycie (A)**. Przymocowanie jej do innego uchwytu niż przeznaczony do tego celu może spowodować uszkodzenie uchwytu.
- Przed odłożeniem na miejsce nakładki mopujące szczotki do odkurzania na mokro należy wyczyścić i wysuszyć. W przypadku przechowywania w pobliżu ściany nakładki, które nie są całkowicie czyste i suche, mogą dotykać ściany i ją zabrudzić.

Ładowanie akumulatora

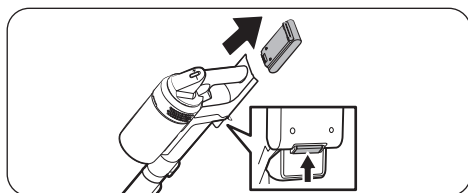
- Gdy wskaźnik poziomu naładowania akumulatora zmienia kolor na czerwony lub na wyświetlaczu pojawia się czerwona ikona baterii, należy naładować akumulator.
- Nie należy używać odkurzacza w czasie ładowania.
- Sprawdź, czy tylna część akumulatora jest prawidłowo zamontowana w części ładowania odkurzacza.
- Sprawdź, czy podczas ładowania wyświetlany jest wskaźnik poziomu naładowania akumulatora.
- Po rozpoczęciu ładowania wskaźnik poziomu naładowania akumulatora (świeci na czerwono, pomarańczowo lub żółto w zależności od postępu ładowania) stopniowo podnosi się i zmienia kolor na zielony po zakończeniu ładowania.

Instalacja akumulatora



Włóż akumulator do końca aż do zatrzaśnięcia.

Wysuwanie akumulatora



Naciśnij przycisk zwalniania akumulatora z tyłu uchwytu, aby wysunąć akumulator.

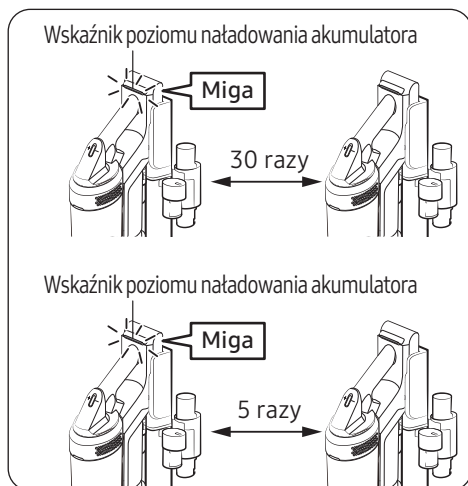
⚠ PRZESTROGA

- Przed wysunięciem akumulatora należy wyłączyć odkurzacza.
 - Odkurzacza może działać nieprawidłowo, jeśli akumulator zostanie usunięty z pracującego odkurzacza na siłę.
- Należy zachować ostrożność, aby nie upuścić akumulatora. Może to doprowadzić do obrażeń ciała lub uszkodzenia akumulatora.

Jak najlepiej korzystać z akumulatorów

- Aby móc dłużej korzystać z akumulatorów, najlepiej używać odkurzacza przy niskim ustawieniu siły ssania.
- Informacje na temat dostępnego czasu odkurzania przy w pełni naładowanym akumulatorze można znaleźć w części „Dane techniczne produktu”.

Tryb ochrony akumulatora

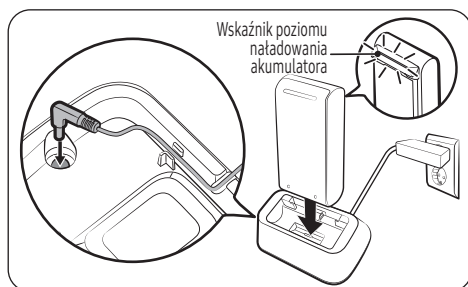


- Odkurzacz jest wyposażony w tryb ochrony akumulatora, który może nagle wyłączyć odkurzacz, jeśli wykryje niebezpieczeństwo związane z akumulatorem.
 - Jeśli wskaźnik poziomu naładowania akumulatora miga na czerwono 30 razy, trzeba odczekać 30 sekund, zanim będzie można znów korzystać z odkurzacza.
 - Jeśli wskaźnik poziomu naładowania akumulatora miga na czerwono 5 razy, akumulator nie nadaje się już do użytku. Należy wymienić akumulator na nowy.

UWAGA

Tryb ochrony akumulatora jest aktywowany po wykryciu ryzyka związanego ze zużyciem akumulatora.

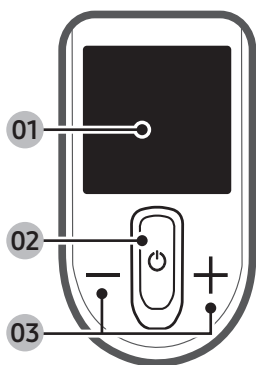
Ładowanie dodatkowego akumulatora



Naładuj dodatkowy akumulator w stacji ładowania.

- Mocno wciśnij akumulator w gniazdo stacji ładowania.
- Zaświeci się wskaźnik poziomu naładowania akumulatora i podczas ładowania będzie kolejno zmieniał kolor na czerwony, pomarańczowy i żółty. Gdy akumulator będzie całkowicie naładowany, wskaźnik poziomu naładowania akumulatora zmieni kolor na zielony.

Korzystanie z przycisków i wyświetlacza



01 Wyświetlacz

- Wyświetla informacje o bieżącym trybie („MIN”, „MID”, „MAX”, „JET” oraz „MOP”) lub komunikaty alarmowe.
- Wyświetla szczegółowe informacje, które umożliwiają ustawienie lub zmianę żądanej funkcji.

02 Zasilanie (⏻)

- Naciśnij ten przycisk, aby włączyć lub wyłączyć odkurzacz.
- Po włączeniu zasilania odkurzacz rozpoczyna pracę w trybie „MID”.
- Po założeniu końcówki do polerowania ze spryskiwaczem odkurzacz rozpoczyna pracę w trybie „MOP”.

03 Regulacja siły ssania (+ / -)

- Pozwala zmienić tryb siły ssania („MIN”, „MID”, „MAX” lub „JET”).
- W trybie „MOP” naciśnij przycisk +, aby jednorazowo rozpylić wodę, ewentualnie naciśnij i przytrzymaj przycisk +, aby rozpylić wodę przez maksymalnie 2 sekundy.
- Naciśnij przycisk + lub -, aby ustawić lub zmodyfikować żądaną funkcję. Szczegółowe instrukcje dotyczące ustawiania i modyfikowania funkcji znajdują się w części „Korzystanie z menu ustawień”.

UWAGA

- Po włączeniu w odkurzacz trybu „MOP” działa tylko przycisk +.
- Po włączeniu w odkurzacz trybu „MOP” nie można otworzyć menu ustawień.
- Szczotka może przywrzeć do podłogi lub obracać się nieprawidłowo w zależności od materiału na podłodze (dywan, mata, wykładzina itp.). W przypadku takiego problemu należy zmienić tryb siły ssania na „MIN” lub „MID”.

Komunikaty alarmowe i ich znaczenie

Odkurzacz wyświetla komunikaty alarmowe nakazujące użytkownikowi, aby sprawdził lub wyczyścił określone elementy, np. filtr.

Komunikat	Co należy zrobić
„Usunąć obiekt ze szczotki”	Sprawdź, czy jakieś przedmioty nie blokują szczotki lub narzędzia.
„Sprawdź zatkanie”	Sprawdź, czy szczotka, rura, zmywalny mikrofiltr lub filtr drobnego pyłu nie są zatkane.
„Brak filtra”	Sprawdź, czy zmywalny mikrofiltr jest prawidłowo zamontowany.
„Wyczyść mikrofiltr”	Ostrzeżenie i polecenie, aby użytkownik regularnie sprawdzał i mył zmywalny mikrofiltr. (Patrz część „Czyszczenie odkurzacza”).
„Użyj kompatybilnej baterii”	Sprawdź oznaczenie modelu akumulatora i upewnij się, że jest odpowiedni. (VCA-SBTD95)
„Wymagana kontrola czujnika”	<ul style="list-style-type: none">W przypadku funkcji Smart czujnik ruchu wymagana jest kontrola czujnika. Zresetuj odkurzacz, a jeśli komunikat alarmowy nadal się pojawia, skontaktuj się z obsługą klienta.Ten alarm dotyczy tylko funkcji Smart czujnik ruchu i nie ma wpływu na odkurzanie.

Korzystanie z menu ustawień

W menu ustawień można zmienić różne ustawienia odkurzacza.

1. Otwórz menu ustawień.

- Po włączeniu wyświetlacza naciśnij i przytrzymaj przycisk **+** przez 3 sekundy, aby otworzyć menu ustawień.

UWAGA

Menu ustawień można otworzyć tylko wtedy, gdy włączony jest wyświetlacz. Jeśli wyświetlacz jest wyłączony, naciśnij przycisk , aby go włączyć.

2. Wybierz żądane ustawienie.

- Za pomocą przycisku **+** lub **-** wybierz ustawienie, następnie naciśnij i przytrzymaj przycisk **+** przez 3 sekundy, aby je zmienić.
- Niektóre ustawienia wymagają dokonania wyboru spośród wielu opcji. Wybierz opcję za pomocą przycisku **+** lub **-**, a następnie naciśnij i przytrzymaj przycisk **+** przez 3 sekundy, aby ją zastosować.
- Pojawienie się komunikatu „**Ustawienia zmienione**” oznacza, że zmiany zostały zastosowane.

3. Zamknij menu ustawień.

- Naciśnij przycisk , aby zamknąć menu ustawień.

UWAGA

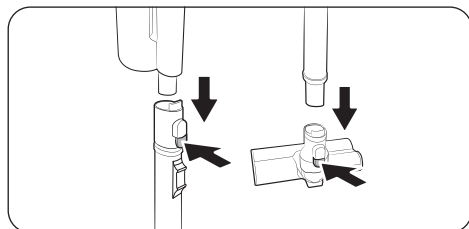
- Można przejść do menu wyższego poziomu lub zamknąć menu ustawień, wybierając opcję „**Wyjdź**” i przytrzymując przycisk **+** przez 3 sekundy.
- Jeśli odkurzacz nie znajduje się na podstawie ładującej, odkurzanie rozpocznie się natychmiast po zamknięciu menu ustawień poprzez wybranie opcji „**Wyjdź**”.

Funkcja	Wyjaśnienie
„Smart czujnik ruchu”	<ul style="list-style-type: none">Odkurzacz automatycznie zatrzymuje odkurzanie, gdy wykryje, że użytkownik przerwał je na określony czas. Odkurzacz wyłącza się automatycznie, jeśli przez 1 minutę nie wykryje żadnego ruchu.Domyślnym ustawieniem jest „Wyt.”.

Funkcja	Wyjaśnienie
„Smart boost”	<ul style="list-style-type: none"> • Odkurzacz automatycznie dostosowuje siłę ssania do warunków panujących na podłodze, zwiększając ją na powierzchniach o wysokim oporze przy odkurzaniu szczotką, takich jak dywany, i zmniejszając na powierzchniach o niskim oporze przy odkurzaniu szczotką, takich jak twarde podłogi. • Tryb „MID” jest wyświetlany jako tryb „AUTO”. • Ta funkcja jest dostępna tylko podczas używania szczotki Jet Dual+. To menu nie pojawia się w modelach bez szczotki Jet Dual+. • Domyślnym ustawieniem jest „Wyt.”.
„Domyślna moc ssania”	<ul style="list-style-type: none"> • Początkową siłę ssania należy ustawić na początku odkurzania („MIN”, „MID”, „MAX” lub „JET”). • Jeśli nie założono szczotki z silnikiem, nie można zmienić domyślnej mocy ssania podczas użytkowania.
„Ustaw język”	<ul style="list-style-type: none"> • Język, w jakim wyświetlane są opcje, można ustawić lub zmienić zgodnie z preferencjami.
„Resetuj”	<ul style="list-style-type: none"> • Można przywrócić ustawienia fabryczne.

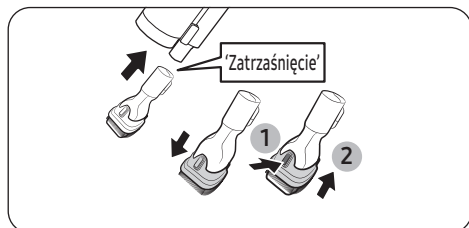
Korzystanie z akcesoriów

Odlączanie akcesoriów



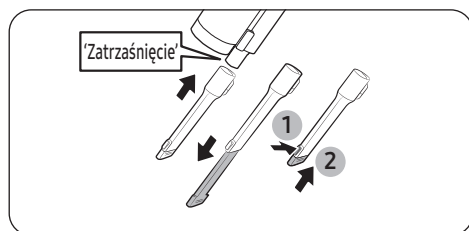
- Do odłączania akcesoriów służy przycisk zwalniający znajdujący się z tyłu każdego z nich.
- Aby zapobiec wysypaniu się pozostałości z wnętrza akcesoriów, przed ich odłączeniem należy uruchomić odkurzacz na 10 sekund w trybie „MAX”.

Nasadka kombinacyjna



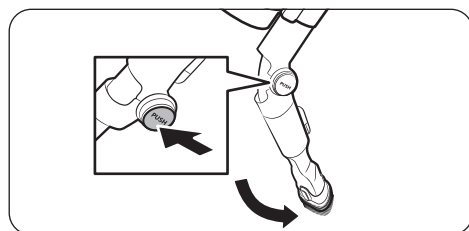
Służy do odkurzania zastan, mebli, sof itp.

Szczotka do szczelin z przedłużeniem



Służy do usuwania kurzu z rowków ram okiennych, wąskich szczelin, narożników itp.

Nasadka elastyczna

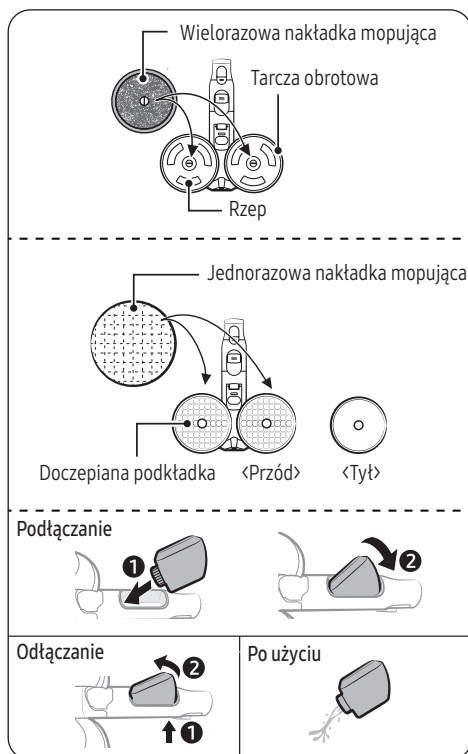


Służy do odkurzania trudno dostępnych miejsc, takich jak górne i tylne części mebli lub sufity.

UWAGA

Z podłączonej nasadki kombinacyjnej lub szczotki do szczelin z przedłużeniem można korzystać wraz z nasadką elastyczną.

Końcówka do polerowania ze spryskiwaczem



Stuży do czyszczenia podłóg z drewna i linoleum z wykorzystaniem nakładki mopującej.

- Końcówka do polerowania ze spryskiwaczem nie ma funkcji odsysania kurzu.

Korzystanie z wielorazowej nakładki mopującej

- Nakładkę mopującą należy zamocować na środku tarczy obrotowej.

Korzystanie z jednorazowej nakładki mopującej

- Zamocuj jednorazową nakładkę mopującą na przedniej stronie (z rzepem) doczepianej podkładki na tarczy obrotowej.
 - Korzystanie z jednorazowej nakładki mopującej bez doczepianej podkładki może pogorszyć skuteczność czyszczenia i spowodować uszkodzenie podłogi.
- Po zakończeniu korzystania z jednorazowej nakładki mopującej należy ją wyrzucić.

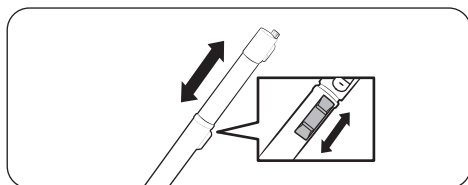
Odtądzenie i podłączenie zbiornika na wodę

- Naciśnij dolną część zbiornika na wodę, aby go odtądzić.
- Podłączając zbiornik na wodę, w pierwszej kolejności wsuń przód elementu.

UWAGA

- Nie należy używać wody gruntowej ani zanieczyszczonej.
- W przypadku pierwszego użycia końcówki do polerowania ze spryskiwaczem powietrze w wewnętrznej pompie i rurze może spowodować opóźnienie rozpylania wody. Naciśnij kilkakrotnie przycisk **+**.
- Po użyciu zbiornika na wodę nie zapomnij o jego opróżnieniu.

Regulacja długości rury

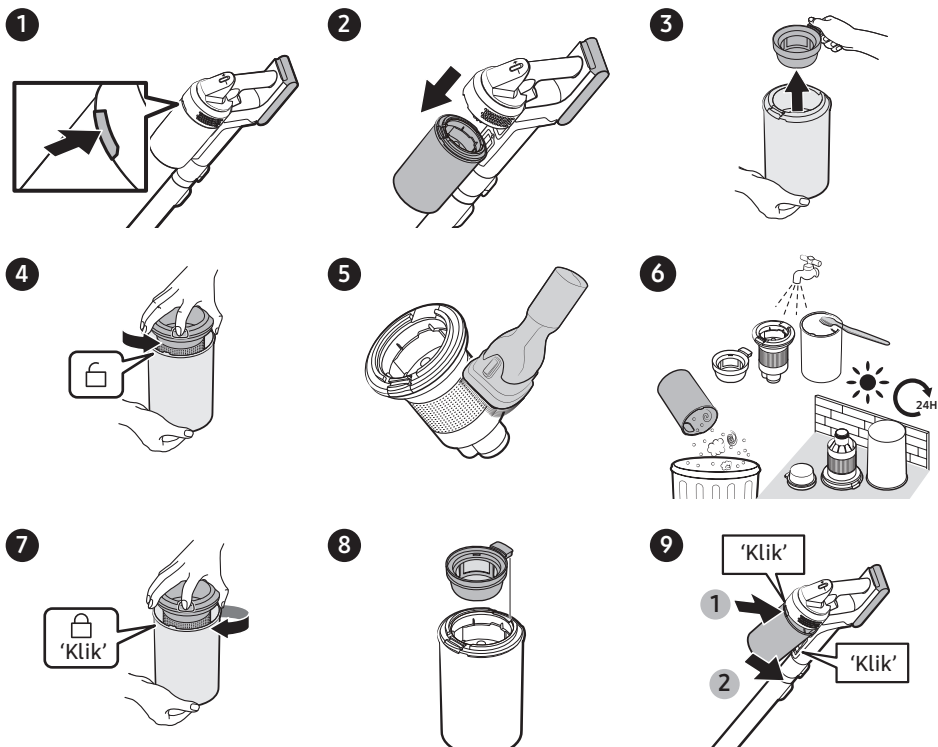


Naciśnij przycisk regulacji długości rury, aby wydłużyć lub skrócić rurę teleskopową.

Konserwacja

Czyszczenie odkurzacza

Pojemnik na kurz / zmywalny mikrofiltr



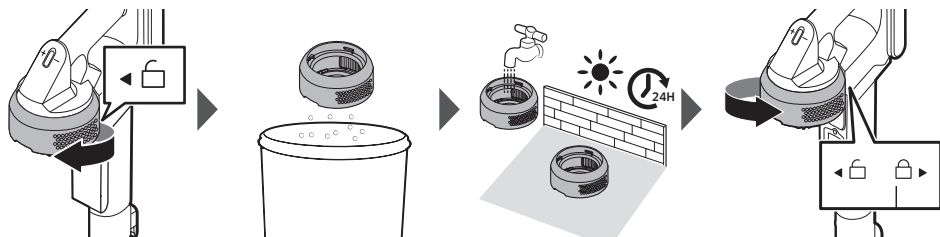
⚠ PRZESTROGA

- Po umyciu wodą pojemnik na kurz i zmywalny mikrofiltr należy dokładnie osuszyć, odkładając w zacienione miejsce na ponad 24 godziny przed użyciem.
 - Pod wpływem ciepła może dojść do deformacji części.
 - Jeśli filtr nie wyschnie dokładnie przed użyciem, może być przyczyną nieprzyjemnego zapachu.
- Jeśli pojemnik na kurz lub filtr są wypełnione kurzem, odkurzaczy może przestać działać dzięki układowi zabezpieczenia przed przegrzaniem silnika.
 - Wyczyść pojemnik na kurz lub filtry, a następnie ponownie przystąp do odkurzania.

Konserwacja

Filtr drobnego pyłu

Należy pamiętać, aby wyłączyć produkt przed przystąpieniem do czyszczenia filtra.



- Obróć i wyciągnij filtr drobnego pyłu, a następnie delikatnie postukaj w niego, aby usunąć kurz.
- Raz na miesiąc umyj filtr pod strumieniem bieżącej wody, aby zapewnić jak najlepszą jego wydajność.
- Po wyczyszczeniu filtr postaw w zacienionym miejscu do całkowitego wyschnięcia i nie używaj wcześniej niż po 24 godzinach.
- Podczas montażu obracaj filtr w lewo, aż linia pod symbolem kłódki będzie niewidoczna.

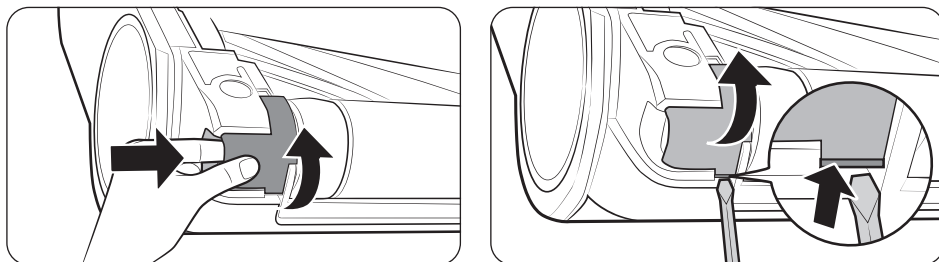
UWAGA

- Do mycia filtra nie należy używać detergentów ani żadnych narzędzi.
- Nie należy suszyć filtra gorącym powietrzem.

Szczotka Jet Dual+

- Nie należy myć szczotki wodą.
- Gdy na szczotce pozostaną zanieczyszczenia, należy je usunąć przy użyciu wilgotnej ściereczki lub suchej szmatki.

Zdejmowanie szczotki przedniej

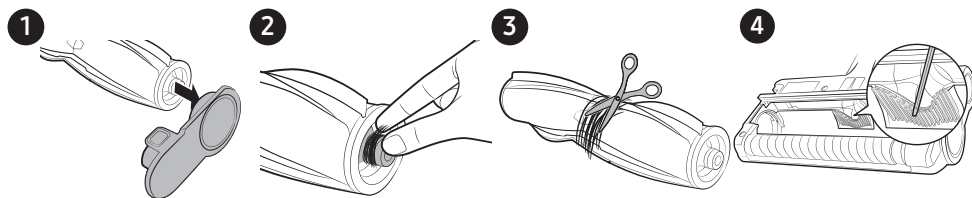


- Odłącz dźwignię zwalnającą, aby zdjąć szczotkę przednią.
 - Aby odłączyć dźwignię ręką, przytrzymaj wgłębienie z boku dźwigni zwalnającej i unieś ją w kierunku wskazanym strzałką.
 - Aby odłączyć ją za pomocą śrubokręta płaskiego, włóż mały śrubokręt w rowek, a następnie unieś ją w kierunku wskazanym strzałką.

PRZESTROGA

- Dla własnego bezpieczeństwa przed demontażem należy zakładać rękawiczki.
- Możliwe są uszkodzenia produktu, jeśli użyte zostaną narzędzia o większej szerokości lub grubości niż odstępy dozwolone przy demontażu.

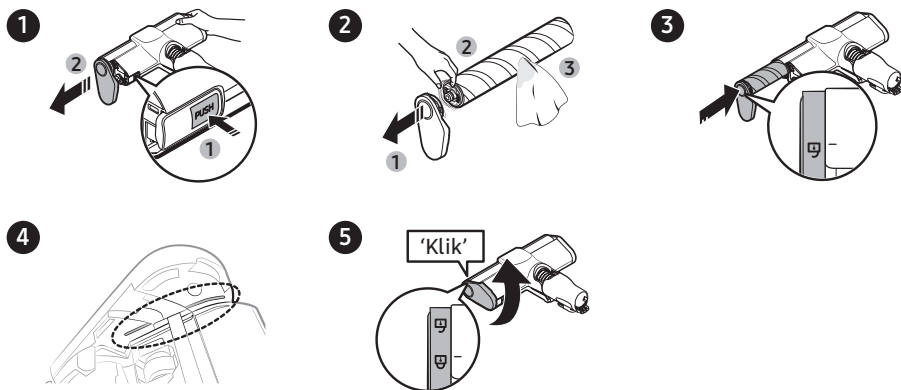
Czyszczenie szczotki tylnej



1. Zdemontuj tylną szczotkę z uchwytu.
2. Usuń zanieczyszczenia zaplątane w gumowy wałek z boku.
3. Zaplątane zanieczyszczenia usuń ze szczotki za pomocą nożyczek.
4. Usuń zanieczyszczenia ze szczeliny w otworze wlotowym szczotki.

Konserwacja

Szczotka Slim LED



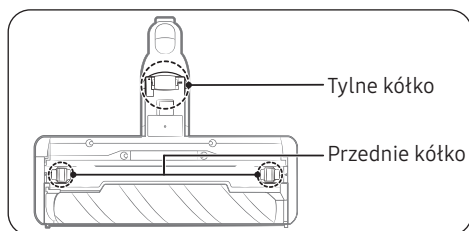
⚠ PRZESTROGA

- Nie należy myć szczotki wodą.
- Gdy na szczotce pozostaną zanieczyszczenia, należy je usunąć przy użyciu wilgotnej ściereczki lub suchej szmatki.

📖 UWAGA

- Jeśli szczotka obrotowa nie działa nawet po wyczyszczeniu szczotki Slim LED, być może zostało włączone zabezpieczenie przed przegrzaniem silnika. Przed ponownym uruchomieniem należy odczekać co najmniej 30 minut, aż silnik ostygnie.
- Podczas usuwania pozostałości zanieczyszczeń należy delikatnie przecierać szczotkę obrotową wilgotną ściereczką i uważać, aby nie ugniatać szczotki.
 - Aby zapobiec zagniataniu włosa szczotki obrotowej, co później może powodować jej niepożądane wibracje, szczotkę obrotową należy suszyć po ustawieniu w pozycji pionowej na podłodze.
- Szczotkę obrotową należy włożyć prawidłowo w przewidziany dla niej otwór.

Kółka szczotki Slim LED



Użyj małego śrubokręta, aby wymontować przednie i tylne kółka.

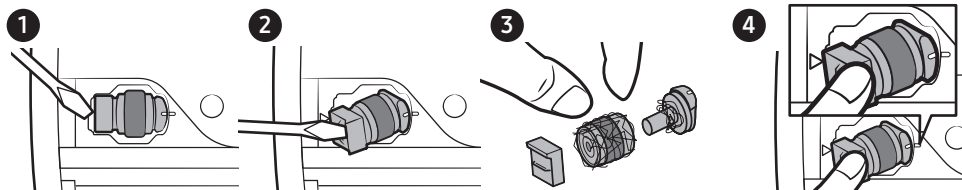
UWAGA

Narzędzia potrzebne do demontażu: śrubokręt płaski (o szerokości 3 mm lub mniejszy), śrubokręt krzyżakowy, narzędzie do podważania.

PRZESTROGA

- Dla własnego bezpieczeństwa przed demontażem należy zakładać rękawiczki.
- Możliwe są uszkodzenia produktu, jeśli użyte zostaną narzędzia o większej szerokości lub grubości niż odstęp dozwolony przy demontażu.
- Wymontowane przednie i tylne kółka należy przechowywać poza zasięgiem dzieci. Połknięcie wymontowanych przednich i tylnych kółek grozi zakrzuszeniem i uduszeniem.
- Należy uważać, aby nie skaleczyć dłoni lub innych części ciała podczas używania narzędzia.

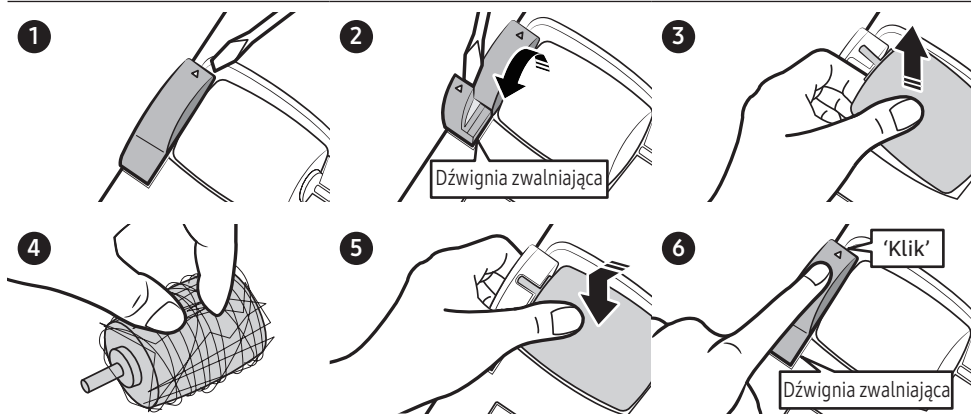
Przednie kółko



- Wymontuj przednie kółka i usuń zaplątane na nich włosy itp. Następnie zamontuj kółka.
- Linię widoczną na kółku wyrównaj do linii na obudowie szczotki, po czym wciśnij kółko z powrotem na miejsce.

Konserwacja

Tylne kółko

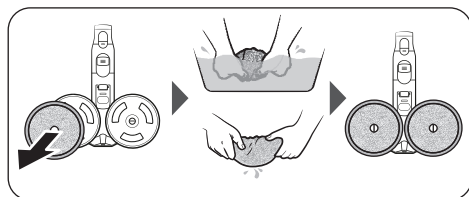


- Unieś dźwignię zwalniającą, aby odłączyć tylne kółko.
- Odłącz tylne kółko i usuń zaplątane na nim włosy itp. Następnie zamontuj kółko.
- Włóż tylne kółko z powrotem na miejsce, a następnie naciśnij dźwignię zwalniającą, aż będzie słychać kliknięcie.

PRZESTROGA

Uważać, aby nie uszkodzić dźwigni zwalniającej śrubokrętem. Dźwignia zwalniająca może zostać uszkodzona, jeśli zostanie użyta zbyt duża siła do podważenia dźwigni zwalniającej lub w razie obrócenia śrubokręta po włożeniu go w szczelinę.

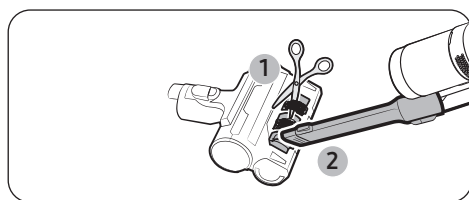
Końcówka do polerowania ze spryskiwaczem



UWAGA

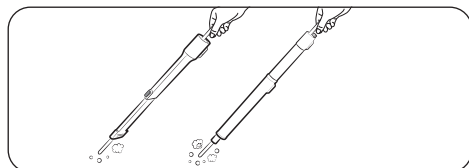
Jeśli tarcza obrotowa nie działa nawet po wyczyszczeniu końcówki do polerowania ze spryskiwaczem, może to oznaczać, że zadziałało zabezpieczenie przed przegrzaniem silnika. Należy odczekać co najmniej 30 minut, aż silnik ostygnie, a następnie spróbować włączyć urządzenie ponownie.

Końcówka do usuwania sierści +



Przetnij nożyczkami zaplątane włosy lub sierść, a następnie użyj odkurzacza, aby je odessać.

Szczotka do szczelin z przedłużeniem / rura teleskopowa



Aby wyczyścić szczotkę do szczelin z przedłużeniem lub rurę teleskopową, włóż długi, cienki pręt i kilkakrotnie nim obróć.

Uwagi i przestrogi

Instalacja

PRZESTROGA

- Nie należy instalować produktu w pobliżu wody, w obszarze o nadmiernej wilgotności, w pobliżu okien itp.
- Nie należy umieszczać podstawy ładującej w miejscu, gdzie często przechodzą ludzie, np. przy wejściu lub w wąskim korytarzu.
 - Przechodzące osoby mogą się o nią potknąć i odnieść obrażenia lub spowodować uszkodzenie produktu.
- Nieprawidłowe zainstalowanie podstawy ładującej może doprowadzić do jej przewrócenia się i w rezultacie do obrażeń ciała użytkownika lub poważnego uszkodzenia produktu.
- Podstawę ładującą należy zainstalować z dala od przedmiotów, które mogą pęknąć lub połamać się i spowodować szkody.
- W przypadku problemów z zainstalowaniem podstawy ładującej należy skontaktować się z centrum serwisowym firmy Samsung.

Korzystanie z akumulatora

UWAGA

- Jeśli produkt nie działa po naładowaniu akumulatora, należy wymienić akumulator. Jeśli odkurzacz nadal nie działa po wymianie akumulatora na nowy, należy skontaktować się z centrum serwisowym firmy Samsung.

PRZESTROGA

- Nie wolno rozmontowywać akumulatora ani podstawy ładującej.
- Nie należy narażać akumulatora na działanie ciepła ani wkładać go do ognia.
- Wyjęcie akumulatora podczas pracy odkurzacza może spowodować awarię produktu.
- Jeśli akumulator zostanie wyjęty podczas pracy silnika odkurzacza, ze względów bezpieczeństwa odkurzacz może nie działać przez 30 sekund po jego ponownym włożeniu.
- Intensywne korzystanie z akumulatora może skrócić czas jego pracy. Kiedy akumulator nie ładuje się lub szybko się rozładowuje, należy wymienić zużyty akumulator na nowy.
- Należy używać wyłącznie podstawy ładującej i akumulatorów dostarczonych przez producenta.
- Przed włożeniem akumulatora należy sprawdzić prawidłowy kierunek ustawienia akumulatora.

Obsługa

UWAGA

- Przed pierwszym użyciem nowo zakupionego lub nieużywanego przez dłuższy czas akumulatora należy go naładować.
- Jeśli poziom naładowania akumulatora jest niski, należy go naładować. Jeśli poziom naładowania akumulatora pozostaje niski przez dłuższy czas, może to spowodować pogorszenie jego wydajności.
- Przed użyciem końcówki do polerowania ze spryskiwaczem należy odłączyć nakładkę mopującą, zwilżyć ją nieco wodą i ponownie zamocować na tarczy obrotowej.
- Wielorazową nakładkę mopującą końcówki do polerowania ze spryskiwaczem należy prać w pralce przy użyciu neutralnego detergentu.
 - Narażenie nakładki mopującej na wysoką temperaturę lub działanie płynu zmiękczającego może spowodować zmianę jej właściwości lub przebarwienie i obniżenie wydajności czyszczenia. Nie należy wygotowywać nakładki mopującej.
- Końcówki do polerowania ze spryskiwaczem należy używać razem z oryginalną nakładką mopującą firmy Samsung Electronics.
- Uszkodzenia powstałe w wyniku używania końcówki do polerowania ze spryskiwaczem bez nakładki mopującej nie są objęte gwarancją, a ich naprawa jest płatna.
- Aby zakupić dodatkową wielorazową nakładkę mopującą do końcówki do polerowania ze spryskiwaczem, należy skontaktować się z centrum serwisowym firmy Samsung.
- Podczas zakupu dodatkowej jednorazowej nakładki mopującej należy wybrać model o odpowiedniej nazwie (VCA-SPA95).
 - W celu zakupu wszelkich akcesoriów eksploatacyjnych należy skontaktować się z najbliższym sprzedawcą produktów Samsung Electronics lub z centrum serwisowym firmy Samsung.

-
- Nie należy popychać podstawy łądującej, ponieważ grozi to jej przewróceniem.
 - Nieprzestrzeganie tego zalecenia może doprowadzić do obrażeń ciała, uszkodzenia produktu i podłogi.

PRZESTROGA

- Nie należy pozostawiać produktu opartego o ścianę lub stół.
 - Produkt może przewrócić się i spowodować obrażenia ciała użytkownika oraz ulec poważnemu uszkodzeniu.
- Nie należy zezwalać dzieciom na dotykanie produktu w czasie odkurzania.
 - Nagrzany odkurzacz może spowodować oparzenia u dzieci.
- Podczas przenoszenia podstawy łądującej należy używać obu rąk.
- Przed odłączeniem lub podłączeniem odkurzacza do podstawy łądującej należy go wyłączyć i pamiętać, aby nie dotykać rękoma bolców wtyku.
 - W przeciwnym razie może dojść do pożaru lub porażenia prądem elektrycznym.
- Nie należy stawać na górnej części końcówki do polerowania ze spryskiwaczem podczas jej używania.
 - Niezastosowanie się do tego zalecenia może spowodować uszkodzenie produktu lub podłogi.
- W czasie odkurzania należy zwracać uwagę, aby bok szczotki nie uderzał w ściany, meble itp. ani nie pozostawiał na nich plam.
 - Lekkie zaplamienia usuwaj przy użyciu wilgotnej ściereczki lub środka czyszczącego.
- Nie należy używać wody do czyszczenia działającego odkurzacza.
- Produktu należy używać w suchych miejscach; nie należy używać go w miejscach wilgotnych, mokrych lub zalanych wodą.
- Do zbiornika na wodę w końcówce do polerowania ze spryskiwaczem nie należy wlewać gorącej wody, detergentów itp.
 - W przeciwnym razie może dojść do pogorszenia wydajności produktu.

Dodatek

- Jeśli końcówka do polerowania ze spryskiwaczem nie będzie używana, należy wylać wodę ze zbiornika na wodę.
- Nie należy używać odkurzacza bez zainstalowanego filtra.

Konserwacja

UWAGA

- Jeśli wewnętrzna część końcówki do polerowania ze spryskiwaczem zostanie zatkana przez większy przedmiot, prędkość obrotowa zmaleje i tarcza obrotowa może się zatrzymać.


PRZESTROGA

- Nie wolno naciskać odkurzacza, gdy znajduje się on w podstawie ładującej.
 - Nieprzestrzeganie tego zalecenia może doprowadzić do obrażeń ciała, uszkodzenia produktu i podłogi.
- Szczotki odkurzacza nie należy myć w wodzie. Mycie jej w wodzie może doprowadzić do deformacji lub usterki.
- W przypadku stwierdzenia ciągłego zmniejszania się siły ssania lub nadmiernego przegrzewania odkurzacza należy wyczyścić produkt i wymienić filtry.

Rozwiązywanie problemów

Przed skontaktowaniem się z centrum serwisowym należy zapoznać się z poniższymi problemami i ich rozwiązaniami. Należy pamiętać, że za wszelkie wizyty serwisowe, podczas których nie zostaną stwierdzone usterki, serwis obciąży klienta.

Problem	Rozwiązania
Odkurzacz nie działa.	<ul style="list-style-type: none">• Sprawdź poziom naładowania akumulatora i w razie potrzeby naładuj go.• Sprawdź, czy produkt jest wyłączony, a następnie naciśnij przycisk Zasilanie, aby go włączyć.• Upewnij się, że akumulator jest prawidłowo włożony do odkurzacza.• Sprawdź, czy rura teleskopowa, pojemnik na kurz lub szczotka nie są zatkane.• Sprawdź, czy zmywalny mikrofiltr jest zainstalowany prawidłowo.• Jeśli odkurzacz nie był użytkowany przez dłuższy czas, naładuj akumulator.• Jeśli ładowanie jest niemożliwe, wymień akumulator.• Sprawdź, czy włączony jest tryb ochrony akumulatora. (Więcej informacji zawiera część „Tryb ochrony akumulatora”).
Ruch szczotki obrotowej (lub tarczy obrotowej) nie jest możliwy.	<ul style="list-style-type: none">• Jeśli na wyświetlaczu pojawi się komunikat „Check Brush (Sprawdź szczotkę)”, wyłącz odkurzacz i sprawdź, czy nie doszło do zatkania szczotki. Jeśli doszło do takiej sytuacji, usuń przyczynę niedrożności i uruchom ponownie odkurzacz.• Jeśli odkurzacz jest wyłączony, wyłącz go i włącz ponownie.<ul style="list-style-type: none">- Jeśli podczas używania szczotki Slim LED i końcówki do polerowania ze spryskiwaczem zostanie uruchomione zabezpieczenie przed przegrzaniem silnika akcesorium, należy poczekać około 30 minut na jego ostygnięcie.
Z wylotu powietrza lub filtra produktu wydobywa się nieprzyjemny zapach.	<ul style="list-style-type: none">• Opróżnij pojemnik na kurz i regularnie czyść filtry.<ul style="list-style-type: none">- Przez pierwsze 3 miesiące od zakupu nowego odkurzacza może być lekko wyczuwalny jego zapach.- Jeśli odkurzacz używany jest przez długi czas, kurz nagromadzony w pojemniku na kurz lub na filtrze może powodować powstawanie nieprzyjemnego zapachu.• Nowe filtry można zakupić u lokalnego przedstawiciela serwisu firmy Samsung.
Podczas czyszczenia grubych i miękkich wykładzin może dojść do nagromadzenia się ładunków elektrostatycznych.	<ul style="list-style-type: none">• Materiał wykładziny (wykładzina dla dzieci, wykładzina dźwiękochłonna pomiędzy piętami itp.) może powodować gromadzenie się ładunków elektrostatycznych.<ul style="list-style-type: none">- W celu rozładowania ładunków elektrostatycznych przez chwilę przesuwaj szczotką po zwykłej podłodze, a następnie powróć do czyszczenia powierzchni wykładziny.
Końcówka do polerowania ze spryskiwaczem nie rozpyła wody.	<ul style="list-style-type: none">• W przypadku pierwszego użycia końcówki do polerowania ze spryskiwaczem powietrze w wewnętrznej pompie i rurze może spowodować opóźnienie rozpylania wody.<ul style="list-style-type: none">- Odłącz zbiornik na wodę, naciśnij przycisk + i sprawdź, czy słychać pracę pompy.- Napełnij zbiornik na wodę, zamocuj go do końcówki do polerowania ze spryskiwaczem, a następnie naciśnij kilka razy przycisk +.

Problem	Rozwiązania
Nie można naładować odkurzacza.	<ul style="list-style-type: none"> Odkurzacze musi być prawidłowo umieszczony na podstawie ładującej. Upewnij się, że podstawa ładująca jest prawidłowo podłączona do gniazda elektrycznego. Sprawdź, czy napięcie zasilania podstawy ładującej odpowiada jej wymogom. Sprawdź, czy odkurzacze jest włączony, a następnie sprawdź, czy świeci dioda LED wskaźnika poziomu naładowania akumulatora. Sprawdź, czy na złączu ładowania nie znajdują się zanieczyszczenia (kurz). Wszelkie zanieczyszczenia usuń patyczkiem kosmetycznym lub miękką szmatką. Umieść odkurzacze na podstawie ładującej z zamocowaną rurą teleskopową i szczotką Slim LED. Gdy na wyświetlaczu pojawi się biała ikona baterii [()], ładowanie zostanie wznowione automatycznie po schłodzeniu się akumulatora.
Odkurzacze przestaje działać podczas sprzątania.	<ul style="list-style-type: none"> Produkt jest wyposażony w zabezpieczenie przed przegrzaniem silnika, dlatego może przestać działać w niżej podanych warunkach. Po usunięciu przyczyny problemu ponownie włącz produkt. (Ten przypadek może zależeć od temperatury otoczenia). <ul style="list-style-type: none"> Podczas pracy z pełnym pojemnikiem na kurz. Podczas pracy odkurzacza z niedrozną szczotką. Podczas długotrwałego używania szczotki do szczelin z przedłużeniem. Sprawdź, czy dla ustawienia „Smart czujnik ruchu” wybrano opcję „Włączono”. Jeśli ustawienie jest włączone, odkurzacze automatycznie przestaje działać, gdy nie wykrywa żadnego ruchu. Odkurzacze wznowi działanie automatycznie po wznowieniu sprzątania.
Siła ssania nagle spada i odkurzacze zaczyna drgać.	<ul style="list-style-type: none"> Sprawdź, czy w szczotce, w pojemniku na kurz lub w rurze teleskopowej nie znajduje się zatykający je przedmiot. Jeśli tak, usuń go. Sprawdź, czy pojemnik na kurz nie jest całkowicie wypełniony kurzem. Jeśli tak, opróżnij pojemnik. Sprawdź, czy filtr nie jest zanieczyszczony. Jeśli tak, oczyść filtr.
Odkurzanie zostało zakończone, ale z akcesoriów wydostają się drobiny kurzu.	<ul style="list-style-type: none"> Po zakończeniu odkurzania odkurzacze należy pozostawić włączony na 10 sekund w celu wessania pozostałych drobin kurzu.
Szczotka zatrzymuje się na dywanie lub macie podłogowej z długim włosiem.	<ul style="list-style-type: none"> Może dojść do uruchomienia trybu ochrony, aby zapobiec uszkodzeniu silnika w wyniku przeciążenia. Dostosuj siłę ssania do długości włosia i oporu stawianego przez dywan.

- Ten odkurzacze spełnia wymogi poniższych przepisów.
 - Dyrektywa niskonapięciowa 2014/35/UE
 - Dyrektywa kompatybilności elektromagnetycznej 2014/30/UE

Dane techniczne produktu

Czas ładowania i sprzątania może się różnić w zależności od szczotek i warunków użytkowania.

Model		VS70H28***	
Zużycie energii (odkurzacz)		Na podstawie odkurzacza ręcznego: 770 W	
Dane techniczne akumulatora		Litowo-jonowy 25,2 V, 2200 mAh, 7 ogniw	
Masa (odkurzacz)		2,70 kg (szczotka Jet Dual+) 2,49 kg (szczotka Slim LED)	
Wymiary	Odkurzacz	Szerokość 250 mm × głębokość 202 mm × wysokość 930 mm	
	Podstawa ładująca	Szerokość 270 mm × głębokość 283 mm × wysokość 874 mm	
Czas ładowania		3,5 godz.	
Czas odkurzania (Tryb domyślny: MID)	Nasadka kombinacyjna / szczotka do szczelin z przedłużeniem	MIN: Ok. 60 min	MID: Ok. 30 min
		MAX: Ok. 10 min	JET: Ok. 6 min*
	Szczotka Jet Dual+	MIN: Ok. 34 min	MID: Ok. 20 min
		MAX: Ok. 12 min	JET: Ok. 8 min
	Szczotka Slim LED	MIN: Ok. 45 min	MID: Ok. 25 min
		MAX: Ok. 14 min	JET: Ok. 10 min
Końcówka do polerowania ze spryskiwaczem	Ok. 100 min		

* Czas odkurzania w trybie JET podczas korzystania z nasadki kombinacyjnej lub szczotki do szczelin z przedłużeniem może się różnić w zależności od rzeczywistych warunków użytkowania i stopnia zanieczyszczenia zmywalnego mikrofiltra.

UWAGA

Czas odkurzania podany w powyższej tabeli jest oparty na teście z zastosowaniem jednego akumulatora. Czas odkurzania podwaja się w przypadku korzystania kolejno z dwóch akumulatorów.

Zużycie energii w trybie czuwania

Tryb wyłączony	Zużycie energii (W)	0,50
----------------	---------------------	------

Instrukcje dotyczące zużytego sprzętu elektrycznego i elektronicznego



Prawidłowe usuwanie produktu (zużyty sprzęt elektryczny i elektroniczny)

(Dotyczy krajów, w których funkcjonują systemy segregacji odpadów).

To oznaczenie umieszczone na produkcie, akcesoriach lub dokumentacji oznacza, że po zakończeniu eksploatacji nie należy tego produktu ani jego akcesoriów (np. ładowarki, zestawu słuchawkowego, przewodu USB) wyrzucać wraz ze zwykłymi odpadami gospodarstwa domowego. Aby uniknąć szkodliwego wpływu na środowisko naturalne i zdrowie ludzi wskutek niekontrolowanego usuwania odpadów, prosimy o oddzielenie tych przedmiotów od odpadów innego typu oraz o odpowiedzialny recykling i praktykowanie ponownego wykorzystania materiałów.

W celu uzyskania informacji na temat miejsca i sposobu bezpiecznego dla środowiska recyklingu tych przedmiotów użytkownicy w gospodarstwach domowych powinni skontaktować się z punktem sprzedaży detalicznej, w którym dokonali zakupu produktu, lub z organem władz lokalnych.




Użytkownicy w firmach powinni skontaktować się ze swoim dostawcą i sprawdzić warunki umowy zakupu. Produktu ani jego akcesoriów nie należy usuwać razem z innymi odpadami komercyjnymi.

Informacje na temat zobowiązań firmy Samsung w zakresie ochrony środowiska i obowiązków regulacyjnych dotyczących produktu, np. związanych z rozporządzeniem REACH, można uzyskać na naszej stronie internetowej poświęconej zrównoważonemu rozwojowi dostępnej za pośrednictwem witryny www.samsung.com.

(Dotyczy wyłącznie produktów dostępnych w sprzedaży w krajach europejskich i Wielkiej Brytanii).

Niniejszy produkt jest przeznaczony tylko do użytku domowego, we wnętrzach domowych i do odkurzania jedynie kurzu powstałego w standardowych warunkach domowych. Odkurzacze nie jest przeznaczony do zastosowań przemysłowych ani komercyjnych i nie wolno nim odkurzać jakichkolwiek zanieczyszczeń powstałych podczas remontów budynków i pomieszczeń, oraz wszelkiego typu prac budowlanych ze szczególnym uwzględnieniem pyłu budowlanego. Odkurzanie tego typu zanieczyszczeń może spowodować trwałe uszkodzenie bądź zniszczenie urządzenia oraz utratę ważnej gwarancji na urządzenie.

Notatki

GERMANY	06196 77 555 77	<p>www.samsung.com/support</p>
BULGARIA	0800 111 31 - Безплатен за всички оператори *3000 - Цена на един градски разговор или според тарифата на мобилният оператор 09:00 до 18:00 - Понеделник до Петък	
CZECH	800726786 	
AUSTRIA	0800 72 67 864 (0800-SAMSUNG)	
CROATIA	072 726 786	
SERBIA	011 321 6899	
MONTENEGRO	020 405 888	
BOSNIA	055 233 999	
NORTH MACEDONIA	023 207 777	
SLOVENIA	080 697 267 (brezplačna številka)	
HUNGARY	061 42 92 312 	
POLAND	801-172-678* * (opłata według taryfy operatora)	
LITHUANIA	8-800-77777	
LATVIA	8000-7267	
ESTONIA	800-7267	
CYPRUS	8009 4000 only from landline, toll free	
GREECE	80111-SAMSUNG (80111 726 7864) from mobile and land line (+30) 210 6897691 from mobile and land line	
SLOVAKIA	0800726786 	
ITALIA	800-SAMSUNG (800.7267864)	

