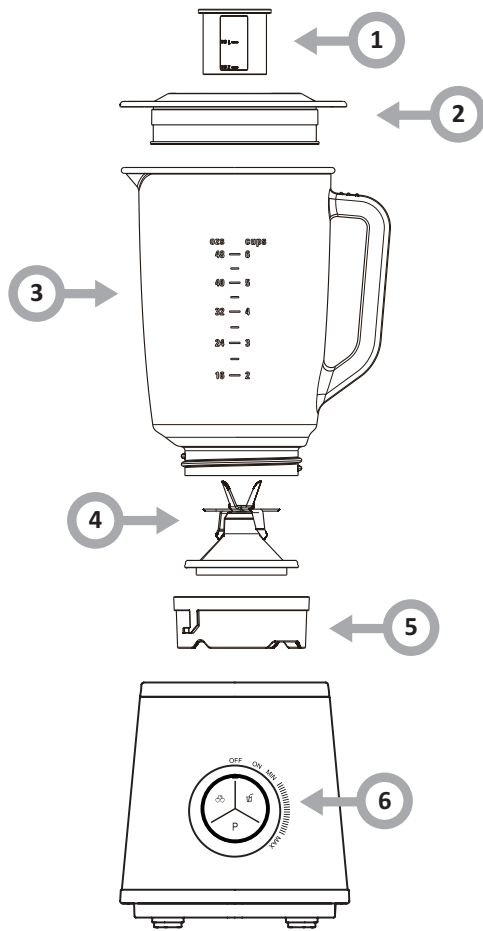
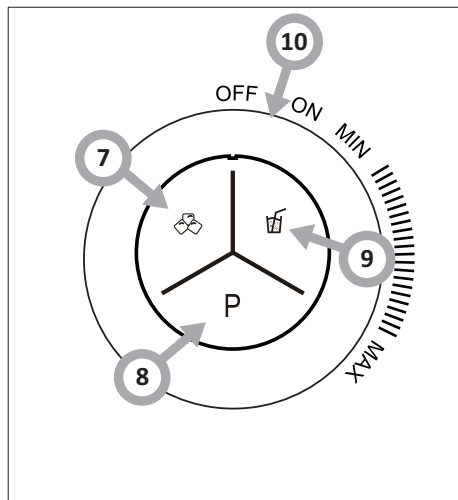




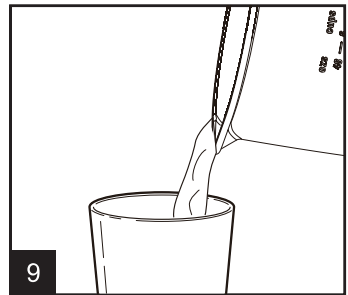
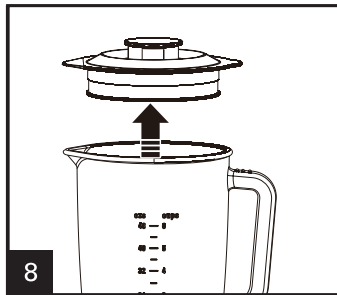
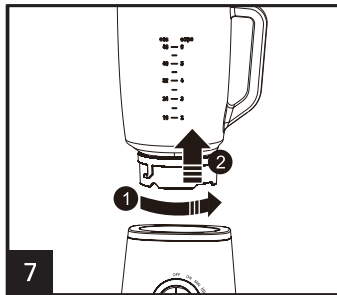
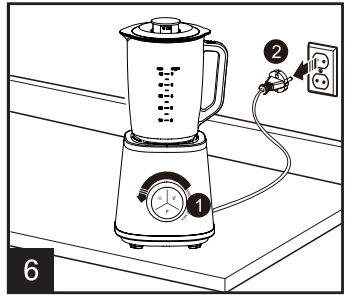
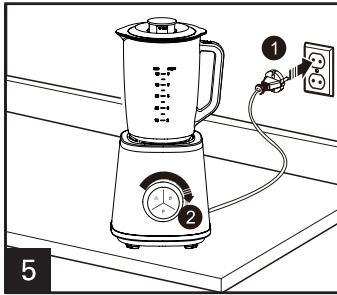
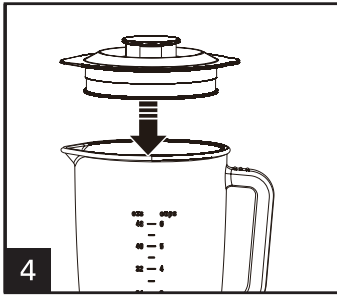
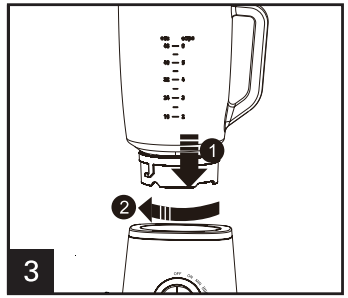
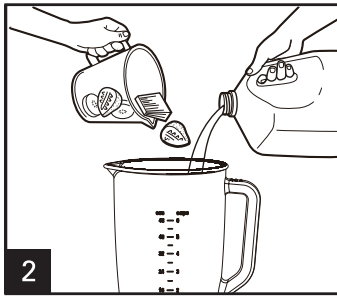
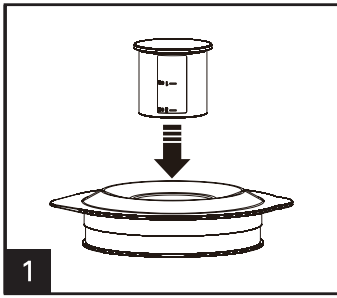
<b>PL</b>	<b>INSTRUKCJA OBSŁUGI</b>	<b>4</b>
<b>EN</b>	<b>USER MANUAL</b>	<b>8</b>
<b>CS</b>	<b>NÁVOD K OBSLUZE</b>	<b>12</b>
<b>SK</b>	<b>NÁVOD NA OBSLUHU</b>	<b>16</b>
<b>DE</b>	<b>BEDIENUNGSANLEITUNG</b>	<b>20</b>
<b>FR</b>	<b>NOTICE D'UTILISATION</b>	<b>24</b>
<b>ES</b>	<b>MANUAL DE INSTRUCCIONES</b>	<b>28</b>
<b>BG</b>	<b>ИНСТРУКЦИИ ЗА УПОТРЕБА</b>	<b>32</b>
<b>HU</b>	<b>KEZELÉSI UTASÍTÁS</b>	<b>36</b>
<b>UK</b>	<b>ІНСТРУКЦІЯ З ЕКСПЛУАТАЦІЇ</b>	<b>40</b>
<b>RO</b>	<b>MANUAL DE UTILIZARE</b>	<b>44</b>



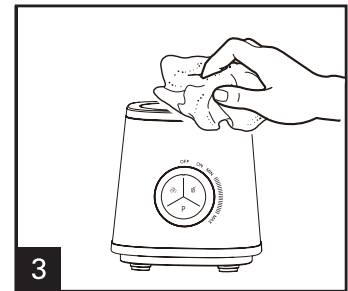
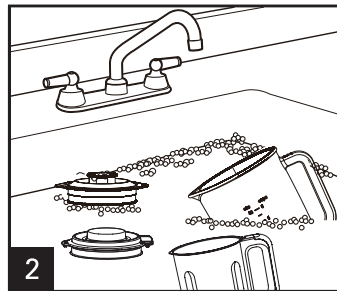
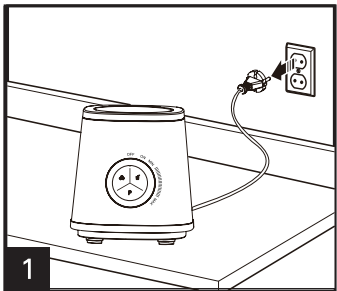
1



2



**3**



**4**

## WSKAZÓWKI DOTYCZĄCE BEZPIECZEŃSTWA UŻYTKOWANIA

Aby uniknąć ryzyka poważnych obrażeń podczas korzystania z urządzenia, należy przestrzegać podstawowych zasad bezpieczeństwa, w tym poniższych zasad.

### PRZED URUCHOMIENIEM URZĄDZENIA PRZECZYTAĆ INSTRUKCJĘ, UWAGI I OSTRZEŻENIA.

- Dzieci nie zdają sobie sprawy z niebezpieczeństw, które mogą powstać podczas używania urządzeń elektrycznych; dlatego trzymaj urządzenie poza zasięgiem dzieci.
- Nie zanurzaj korpusu urządzenia w wodzie lub innych cieczach. Zanurzenie w wodzie może spowodować porażenie prądem elektrycznym.
- W przypadku zalania wodą zewnętrznych elementów urządzenia, przed ponownym włączeniem urządzenia do sieci dokładnie je wysusz. Nie dotykaj mokrych powierzchni mających kontakt z podłączonym do zasilania urządzeniem, należy natychmiast odłączyć je od zasilania.
- Nie używaj urządzenia, jeżeli wykazuje ono jakiegokolwiek oznaki uszkodzenia przewodu przyłączeniowego lub jeżeli urządzenie zostało upuszczone na podłogę.
- Po użyciu zawsze wyciągaj wtyczkę z gniazdka a także w przypadku jakiegokolwiek niewłaściwego działania, przed czyszczeniem lub przed wymianą akcesoriów.
- Przy wyciąganiu wtyczki z gniazdka ściennego nigdy nie ciągnij za przewód tylko za wtyczkę jednocześnie trzymając drugą ręką gniazdko sieciowe. Urządzenie jest wykonane w II klasie ochrony przeciwporażeniowej.
- Nie próbuj usuwać żadnych części obudowy.
- Aby uniknąć uszkodzenia przewodu zasilającego nie umieszczaj go ponad ostrymi krawędziami, ani w pobliżu gorących powierzchni.
- Nie wystawiaj urządzenia na deszcz lub wilgoć i nie używaj urządzenia na zewnątrz. Nie obsługuj urządzenia mokrymi rękoma.
- Jeżeli przewód sieciowy lub wtyczka ulegną uszkodzeniu, to powinny one być wymienione przez specjalistyczny zakład naprawczy w celu uniknięcia zagrożenia.
- Używanie akcesoriów, które nie zostały dostarczone wraz z produktem może doprowadzić do uszkodzenia urządzenia.
- Nigdy nie stawiaj urządzenia na gorących powierzchniach.
- Należy zachować ostrożność przy myciu akcesoriów.
- Nigdy nie zostawiaj urządzenia podłączonego do sieci bez nadzoru.
- Wyciągaj wtyczkę z gniazda sieciowego przed zmianą

akcesoriów.

- To urządzenie może być używane przez dzieci w wieku 8 lat i starsze, przez osoby o ograniczonej zdolności fizycznej, czuciowej lub psychicznej oraz osoby o braku doświadczenia lub znajomości sprzętu, gdy są one nadzorowane lub zostały poinstruowane na temat korzystania z urządzenia w sposób bezpieczny i znają zagrożenia związane z użytkowaniem urządzenia. Dzieci nie powinny bawić się urządzeniem. Czyszczenie i konserwacja urządzenia nie powinna być wykonywana przez dzieci chyba że ukończyły 8 lat i są nadzorowane przez odpowiednią osobę.
- Powierzchnia na której jest użytkowane urządzenie powinna być wypoziomowana czysta i sucha.
- Aby włączyć urządzenie obróć pokrętkę funkcyjne na pozycję "ON". Aby wyłączyć silnik ustaw pokrętkę w pozycję "OFF". Całkowite wyłączenie urządzenia jest możliwe poprzez odłączenie urządzenia od zasilania.
- Nie używaj urządzenia w połączeniu z gotującą się żywnością.
- W przypadku zablokowania elementów rozdrabniających / miksujących, przed usunięciem blokujących składników, wyciągnij wtyczkę z gniazdka. Zachowaj szczególną ostrożność. Elementy rozdrabniające są bardzo ostre.
- Podczas pracy urządzenia nie dotykaj elementów mieszających lub rozdrabniających, zwróć szczególną uwagę na długie włosy i części garderoby.
- Niektóre elementy zestawu są wyposażone w ostre noże, używając ich zachowaj szczególną ostrożność.
- Nie przekraczaj czasu pracy oraz ilości produktów podanych w instrukcji.
- Nie włączaj urządzenia bez nałożenia pokrywy.
- Nie miksuj bez przerwy więcej niż trzech porcji produktów.
- Odczekaj aż temperatura korpusu wyrówna się z temperaturą pokojową.
- Podczas pracy nie dotykaj żadnych elementów poza korpusem i/ lub pojemnikiem. Pozostałe elementy podczas pracy mogą powodować zagrożenie dla życia i/ lub zdrowia.
- Urządzenie to zostało zaprojektowane do rozdrabniania / mieszania żywności, nie używaj go do innych celów.
- **ZACHOWAJ TE INSTRUKCJE, TO URZĄDZENIE JEST PRZEZNACZONE WYŁĄCZNIE DO UŻYTKU DOMOWEGO.**

Wymagania elektryczne:

Należy sprawdzić, czy napięcie podane na tabliczce znamionowej odpowiada parametrom zasilania elektrycznego w domu, przy czym zasilanie to musi być oznaczone jako ~ (prąd przemienny).



To urządzenie jest oznaczone zgodnie z Dyrektywą Europejską 2012/19/UE oraz polską Ustawą o zużytych sprzęcie elektrycznym i elektronicznym symbolem przekreślonego kontenera na odpady. Takie oznakowanie informuje, że sprzęt ten, po okresie jego użytkowania, nie może być umieszczany łącznie z innymi odpadami pochodzącymi z gospodarstwa domowego.

Użytkownik jest zobowiązany do oddania go prowadzącym zbieranie zużytego sprzętu elektrycznego i elektronicznego. Prowadzący zbieranie, w tym lokalne punkty zbiórki, sklepy oraz gminne jednostki, tworzą odpowiedni system umożliwiający oddanie tego sprzętu.

Właściwe postępowanie ze zużytym sprzętem elektrycznym i elektronicznym przyczynia się do uniknięcia szkodliwych dla zdrowia ludzi i środowiska naturalnego konsekwencji, wynikających z obecności składników niebezpiecznych oraz niewłaściwego składowania i przetwarzania takiego sprzętu.

## DANE TECHNICZNE:

Model - BTM 6011

Napięcie znamionowe - 220-240V~ 50Hz

Moc znamionowa - 1500W

Pojemność dzbanka - 1,5l

## ELEMENTY WYPOSAŻENIA (str. 2, rys. 1):

1. Miarka / korek
2. Pokrywa dzbanka
3. Szklany dzbanek 1,5l
4. System ostrzy
5. Piersień blokujący
6. Panel sterowania

## FUNKCJE PANELU STEROWANIA (str. 2, rys. 2):

7. Funkcja Ice crush
8. Funkcja Pulse
9. Funkcja Smoothie
10. Pokrętko ON/OFF / Pokrętko regulacji

## PRZED PIERWSZYM UŻYCIEM:

- Rozpakuj urządzenie i usuń wszelkie folie ochronne.
- Upewnij się, że urządzenie nie jest uszkodzone i zawiera kompletne wyposażenie.
- Przed pierwszym użyciem zaleca się staranne umycie wszystkich akcesoriów mających kontakt z żywnością, używając ciepłej wody i łagodnego detergentu, aby zapewnić pełną higienę oraz bezpieczeństwo użytkownika.
- Przy pierwszym uruchomieniu urządzenia mogą wydobywać się z niego zapachy. Jest to naturalne zjawisko, które powinno z czasem ustąpić.

## Uwaga!

Urządzenie zostało wyposażone w zabezpieczenie termiczne silnika, które chroni je przed przegrzaniem. W przypadku nadmiernego nagrzania urządzenie wyłączy się automatycznie. W takiej sytuacji należy odłączyć je od źródła zasilania i pozwolić mu ostygnąć do temperatury pokojowej. Po schłodzeniu urządzenia można ponownie podłączyć wtyczkę do gniazdka i wznowić pracę. Jeśli zabezpieczenie termiczne uruchamia się zbyt często, zaleca się skontaktowanie ze sprzedawcą lub autorzywanym serwisem w celu sprawdzenia urządzenia.


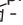
## OBŚLUGA I DZIAŁANIE BLENDERA:

Blender przygotowy do wszechstronne urządzenie, idealne do przygotowywania różnorodnych potraw i napojów. Doskonale sprawdza się przy miksowaniu płynnych składników, takich jak produkty mleczne, sosy, świeże soki owocowe czy aromatyczne koktajle, a także przy tworzeniu wielu innych kulinarnych przysmaków.

Podłącz odpowiednio elementy zestawu zgodnie z ilustracją (str. 3, rys. 3).

1. Nałóż miarkę/korek na pokrywkę urządzenia (rys. 3, poz. 1).
2. Umieść składniki w dzbanku, pamiętając, aby nie przekraczać oznaczonego maksymalnego poziomu

(rys. 3, poz. 2).

3. Wstaw dzbanek w pierścień blokujący i delikatnie obróć go, aż zablokuje się w korpusie urządzenia (rys. 3, poz. 3).
4. Szczelnie nałóż pokrywkę z miarką/korkiem na dzbanek (rys. 3, poz. 4).
5. Upewnij się, że pokrętko urządzenia jest ustawione w pozycji „OFF”, a następnie podłącz wtyczkę do gniazdka zasilającego (rys. 3, poz. 5).
6. Obróć pokrętko do pozycji „ON”, a następnie wybierz pożądaną funkcję, naciskając odpowiedni przycisk na panelu sterowania:
  - **ICE CRUSH** -  - wybierz przycisk tej funkcji, aby rozpocząć automatyczny tryb kruszenia lodu. W trakcie pracy przycisk ten będzie podświetlony stałym światłem, wskazując aktywny tryb. Po zakończeniu cyklu pracy blender zatrzyma się automatycznie.
  - **PULSE** - P - wybierz i przytrzymaj przycisk tej funkcji, aby delikatnie rozdrabniać składniki, takie jak orzechy, kawałki owoców czy warzywa. Dzięki temu blender będzie pracował tylko tak długo, jak długo przycisk będzie wciśnięty, umożliwiając precyzyjne rozdrobnienie bez całkowitego zblendowania na gładką masę. Zwolnij przycisk PULSE, aby blender natychmiast zakończył pracę. Obróć pokrętko regulacyjne między pozycjami MIN a MAX, aby dostosować prędkość pracy urządzenia.
  - **SMOOTHIE** -  - wybierz przycisk tej funkcji, aby uruchomić automatyczny tryb, który dostosowuje czas i prędkość miksowania, zapewniając uzyskanie idealnej, kremowej konsystencji napojów na bazie owoców, warzyw oraz innych składników, takich jak jogurt. Podczas pracy przycisk będzie świecił stałym światłem, sygnalizując aktywny tryb. Po zakończeniu cyklu blender zatrzyma się automatycznie.
7. Po zakończeniu miksowania odblokuj dzbanek, obracając go w kierunku przeciwnym do tego, który był użyty przy montażu i wyjmij go z urządzenia (rys. 3, poz. 7).
8. Zdejmij pokrywkę z dzbanka (rys. 3, poz. 8).
9. Przelej przygotowany produkt do naczynia (rys. 3, poz. 9).

Blender jest teraz gotowy do kolejnego użycia lub czyszczenia.

## Uwaga!

- Aby zatrzymać jakikolwiek program podczas pracy, obróć pokrętko do pozycji „OFF”.
- Nie ściągaj dzbanka przy włączonym silniku ze względu na możliwość uszkodzenia elementu napędowego. Ściągnięcie dzbanka z korpusu urządzenia podczas pracy, będzie skutkowało wyłączeniem się silnika.
- Nie miksuj gorących potraw ani płynów w blenderze.
- Do mrożonych lub suchych składników zawsze dodaj płyn, ponieważ mogą one zablokować ostrze.
- Nie przechowuj jedzenia ani płynów w dzbanku blendera.
- Przed ponownym montażem dzbanka na korpusie, należy ustawić pokrętko funkcyjne w pozycję „OFF”.
- Jeśli urządzenie jest używane dłużej niż 3 minuty, automatycznie się wyłączy. Należy odczekać około 3 minuty przed ponownym użyciem.

## PRAKTYCZNE PORADY:

- Aby uniknąć rozchlapywania, nie napełniaj dzbanka powyżej oznakowania maksymalnego poziomu.
- Podczas używania płynów, które się pienią lub zwiększają swoją objętość podczas miksowania, nie napełniaj dzbanka do wyższego poziomu niż 2/3 maksymalnej objętości.
- Nigdy nie wkładaj palców ani żadnych przedmiotów do dzbanka podczas pracy urządzenia.
- Podczas używania jednocześnie stałych i płynnych składników, wlej płynne składniki do dzbanka przed włączeniem urządzenia. Stałe składniki dołóż w następnym kroku.
- Duże produkty potnij na 1-2cm kawałki co znacznie ułatwi oraz przyspieszy rozdrabnianie.

- Upewnij się, że pestki z owoców zostały usunięte. Mogą one uszkodzić ostrza urządzenia.

### **CZYSZCZENIE I KONSERWACJA (str. 3, rys. 4)**

Przed każdym czyszczeniem należy wyjąć wtyczkę z gniazdka. Urządzenie należy czyścić po każdym użyciu, aby zapobiec zasychaniu resztek żywności.

- Wyplucz resztki żywności z dzbanka, ostrzy i pokrywy.
- Rozłącz elementy zestawu.
- Umyj dzbanek, ostrza i pokrywkę ręcznie w ciepłej wodzie z dodatkiem delikatnego detergentu.
- Korpus urządzenia przetrzyj miękką i wilgotną ściereczką, a następnie dokładnie osusz.

Niektóre produkty o intensywnym zapachu, takie jak kminek czy kolendra, a także warzywa, np. marchew, mogą pozostawić zapach lub plamy. Aby je usunąć, napełnij dzbanek ciepłą wodą z dodatkiem łagodnego detergentu do oznaczenia MAX i pozostaw na 5 minut do namoczenia. Następnie umyj go delikatnym środkiem czyszczącym i ciepłą wodą, dokładnie spłucz oraz starannie osusz.

### **Uwaga!**

- Ostrza rozdrabniające są bardzo ostre, dlatego zachowaj szczególne środki ostrożności przy wkładaniu i wyciąganiu ich z urządzenia oraz podczas mycia.
- Nie zanurzaj korpusu urządzenia w wodzie lub innej cieczy.
- Szklany dzbanek blendera możesz umyć w zmywarce, wszystkie pozostałe elementy urządzenia nie są do tego przeznaczone.
- Unikaj szorstkich gąbek i silnych detergentów podczas mycia.
- Przechowuj blender w pozycji pionowej, z zamontowanym dzbankiem na podstawie silnika lub obok niej. Unikaj umieszczania jakichkolwiek przedmiotów na urządzeniu. Aby zapewnić odpowiednią cyrkulację powietrza, przechowuj dzbanek z otwartą pokrywą.

### **ROZWIĄZYWANIE PROBLEMÓW**

W przypadku wystąpienia nieprawidłowości, takich jak nietypowe dźwięki, zapach, dym itp., należy natychmiast odłączyć urządzenie od zasilania i przerwać użytkowanie.

Żywność nie jest dobrze rozdrobniona.	Składniki są zbyt duże.	Usuń składniki, pokrój je na mniejsze kawałki i ponownie uruchom urządzenie.
	Zbyt dużo żywności w dzbanku.	Usuń część żywności, wymieszaj składniki i ponownie uruchom urządzenie.
Wyciek wody.	Elementy nie są dokładnie dokręcone.	Sprawdź i dokręć wszystkie elementy.
	Brak uszczelki na pokrywce.	Zamontuj wymaganą uszczelkę.
	Uszkodzona uszczelka na pokrywce.	Wymień na nową uszczelkę.
	Uszkodzona uszczelka na jednostce ostrzy.	Wymień jednostkę ostrzy.

Jeśli urządzenie nadal nie działa po wykonaniu powyższych czynności, skontaktuj się z autoryzowanym centrum serwisowym w celu naprawy.

<b>Problem</b>	<b>Przyczyna</b>	<b>Rozwiązanie</b>
Urządzenie nie działa.	Wtyczka przewodu zasilającego nie jest podłączona do gniazda elektrycznego.	Podłącz wtyczkę do gniazdka.
	Urządzenie nie jest włączone.	Przełącz pokrętło na pozycję „ON”.
	Urządzenie się przegrzało.	Przełącz pokrętło na pozycję „OFF”, odłącz urządzenie od zasilania i odczekaj aż ostygnie.
Ostrza obracają się powoli.	Zbyt duża ilość żywności w dzbanku.	Przełącz pokrętło w pozycję „OFF”, usuń część jedzenia, wymieszaj składniki i ponownie uruchom urządzenie.
	Za mało płynu w dzbanku.	Przełącz pokrętło w pozycję „OFF”, dodaj płyn i ponownie uruchom urządzenie.

**PL****ZUŻYCIE ENERGII**

Informacje dotyczące zużycia energii i maksymalnego czasu potrzebnego do osiągnięcia odpowiedniego stanu niskiego poboru mocy:

<input checked="" type="checkbox"/>	Off mode (tryb wyłączenia):	0,5W
<input checked="" type="checkbox"/>	Maksymalny czas potrzebny do osiągnięcia odpowiedniego stanu niskiego poboru mocy:	20 minut
<input type="checkbox"/>	Standby mode (tryb czuwania):	-
<input type="checkbox"/>	Maksymalny czas potrzebny do osiągnięcia odpowiedniego stanu niskiego poboru mocy:	-

**EN****ENERGY CONSUMPTION**

Information for power consumption and maximum time to reach applicable low power condition:

<input checked="" type="checkbox"/>	Off mode:	0,5W
<input checked="" type="checkbox"/>	The maximum time needed to reach the applicable low power condition:	20 minutes
<input type="checkbox"/>	Standby mode:	-
<input type="checkbox"/>	The maximum time needed to reach the applicable low power condition:	-

**CS****Spotřeba energie**

Informace o spotřebě energie a maximálním čase potřebném k dosažení odpovídajícího stavu nízké spotřeby energie.

<input checked="" type="checkbox"/>	Režim vypnutí (off mode):	0,5W
<input checked="" type="checkbox"/>	Maximální doba potřebná k dosažení příslušného stavu nízké spotřeby energie:	20 minut
<input type="checkbox"/>	Pohotovostní režim (standby mode):	-
<input type="checkbox"/>	Maximální doba potřebná k dosažení příslušného stavu nízké spotřeby energie:	-

**SK****Spotřeba energie**

Informácie o spotrebe energie a maximálnom čase potrebnom na dosiahnutie požadovaného stavu nízkej spotreby energie.

<input checked="" type="checkbox"/>	Režim vypnutia (off mode):	0,5W
<input checked="" type="checkbox"/>	Maximálny čas potrebný na dosiahnutie príslušného stavu nízkej spotreby energie:	20 minút
<input type="checkbox"/>	Pohotovostný režim (standby mode):	-
<input type="checkbox"/>	Maximálny čas potrebný na dosiahnutie príslušného stavu nízkej spotreby energie:	-

**BG****Консумация на енергия**

Информация за консумацията на енергия и максималното време, необходимо за постигане на съответното състояние на ниска консумация на енергия.

<input checked="" type="checkbox"/>	Режим изключване (off mode):	0.5W
<input checked="" type="checkbox"/>	Максимално време за достигане на приложимото състояние с ниска консумация на енергия:	20 минути
<input type="checkbox"/>	Режим на готовност (standby mode):	-
<input type="checkbox"/>	Максимално време за достигане на приложимото състояние с ниска консумация на енергия:	-



**EAC**



**UK  
CA**

**CE**