

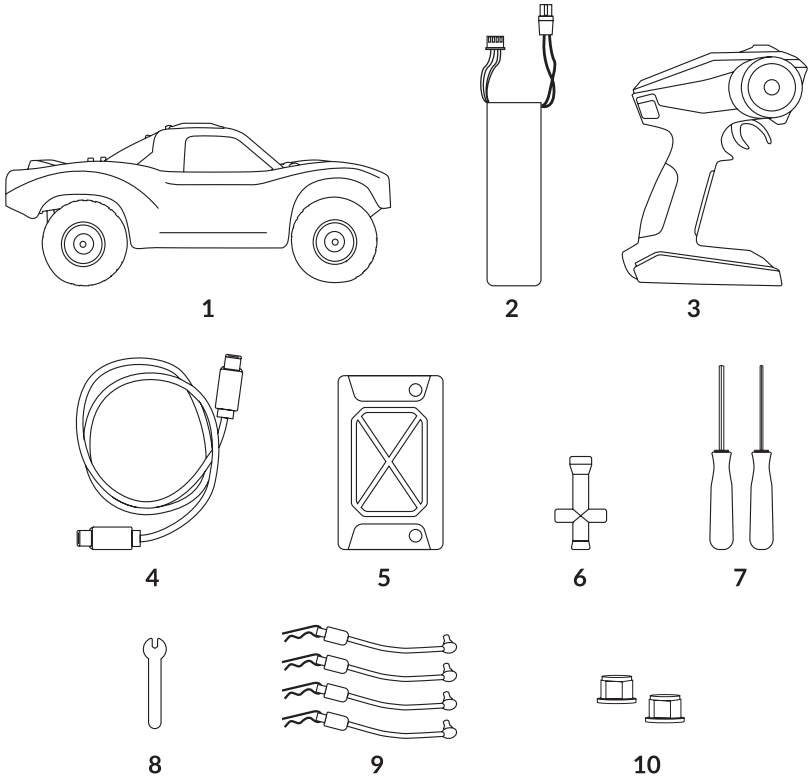
 OVERMAX

X-giron

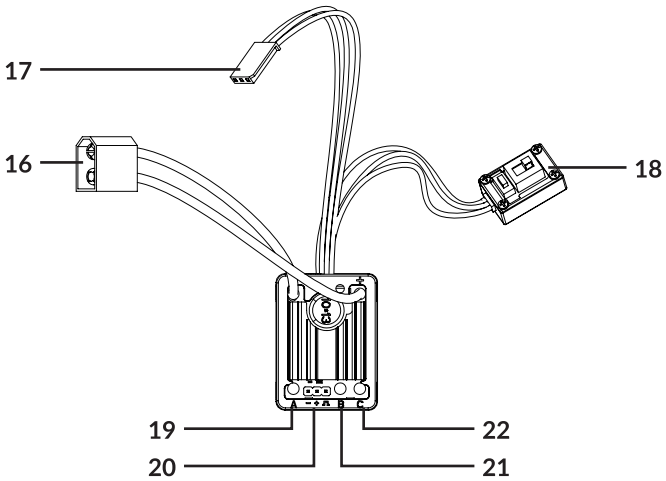


PL | EN | DE | IT | FR | ES | NL | LT | HR | HU | CS | SK

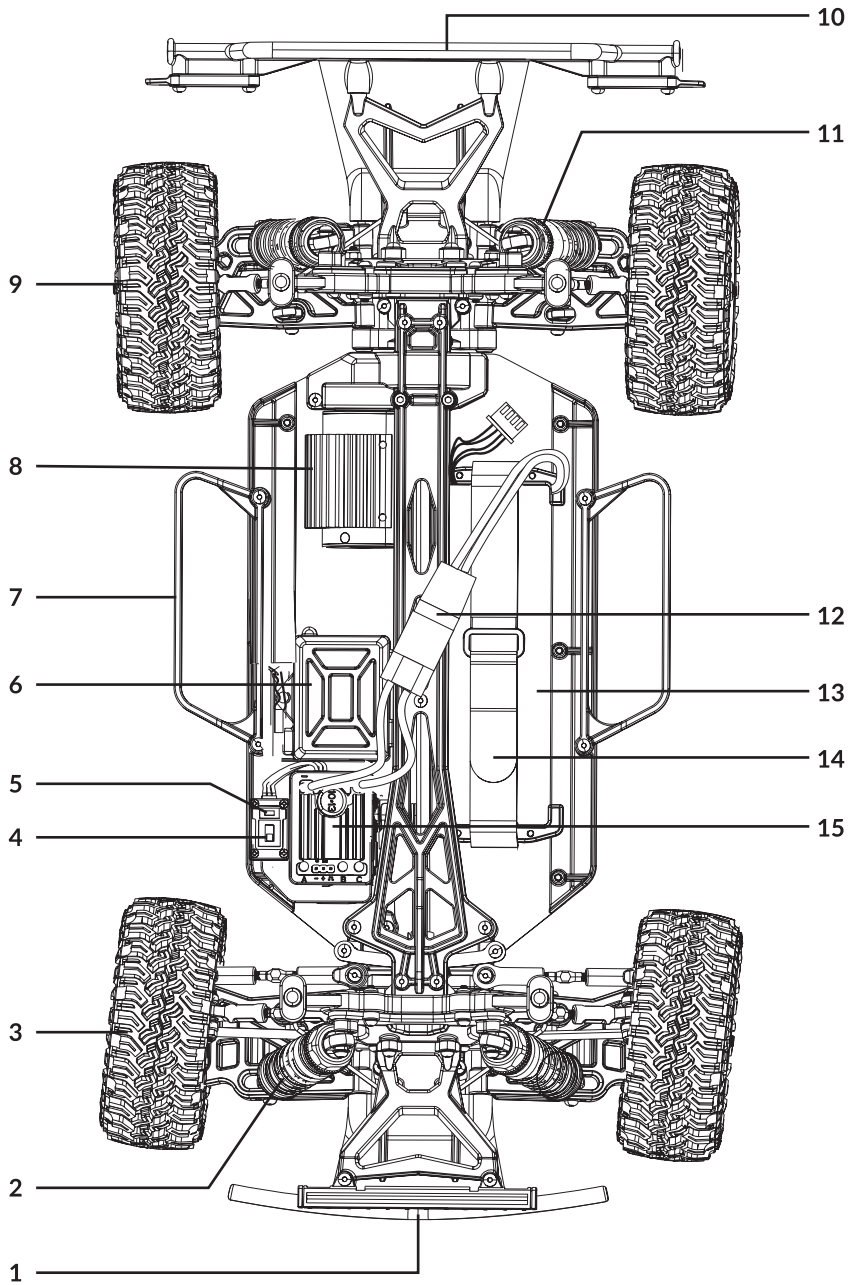
Instrukcja obsługi | User Manual | Bedienungsanleitung |
Manuale d'uso | Manuel de l'Utilisateur | Manual de usuario |
Handleiding | Vartotojo vadovas | Korisnički priručnik |
Használati utasítás | Uživatelský manuál | Uživatelský manuál



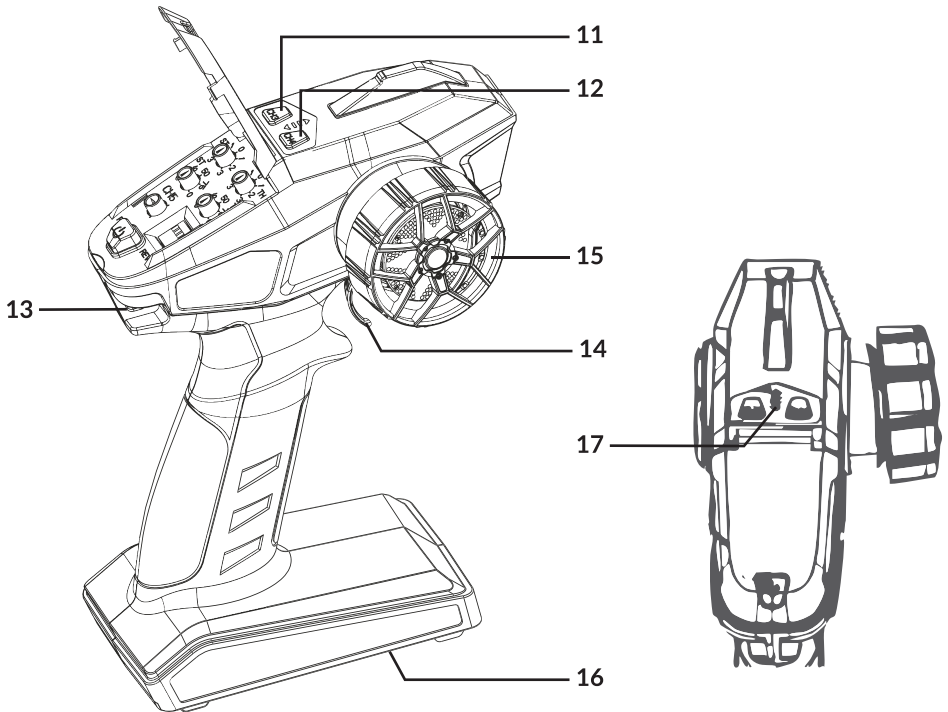
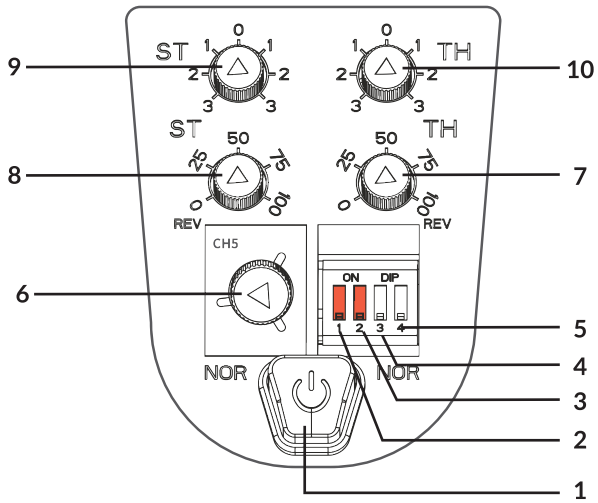
A



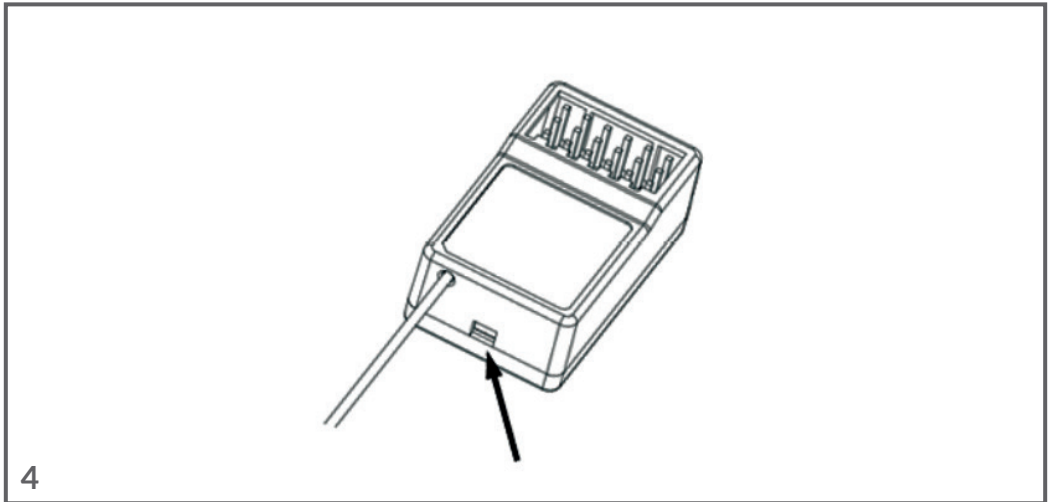
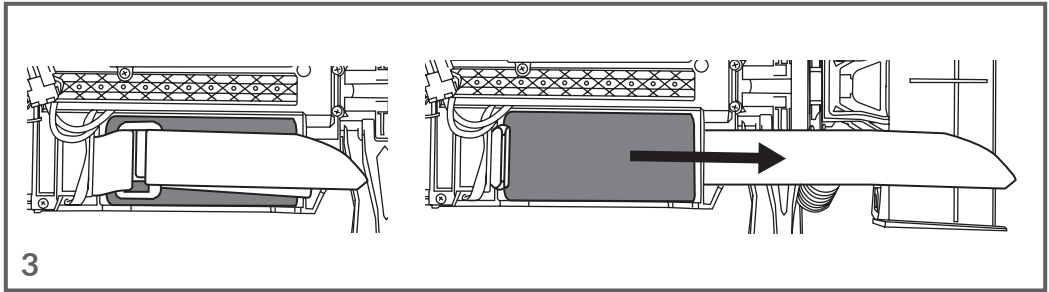
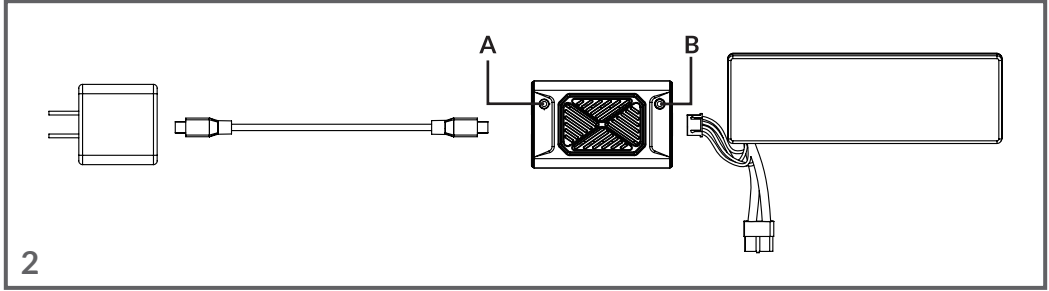
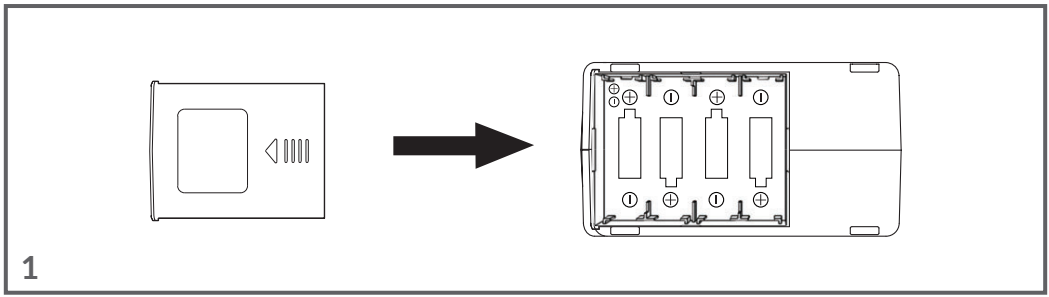
B

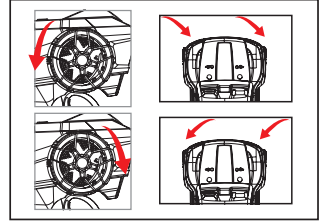
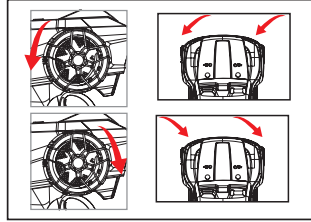
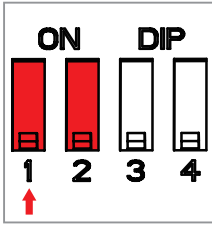


B

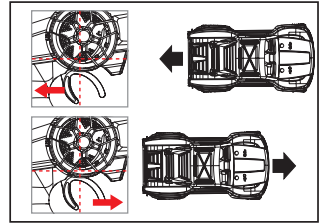
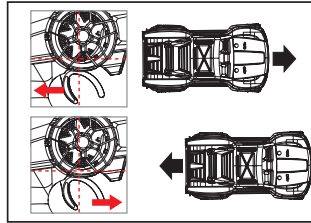
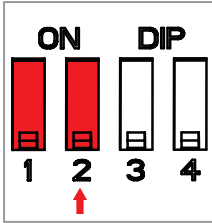


C

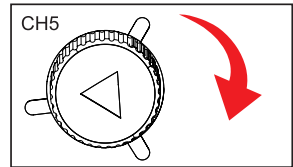
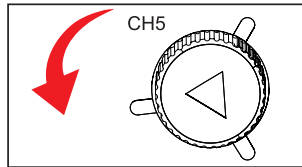
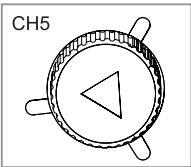




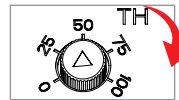
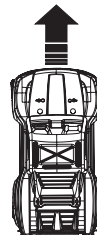
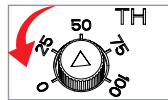
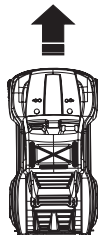
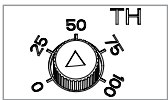
5



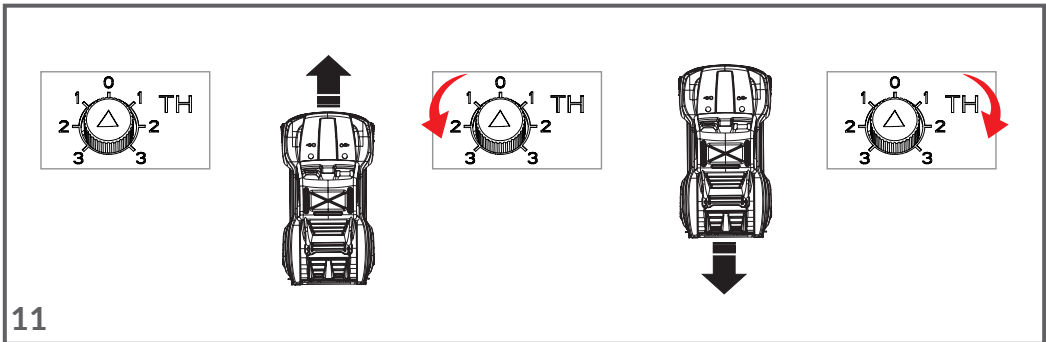
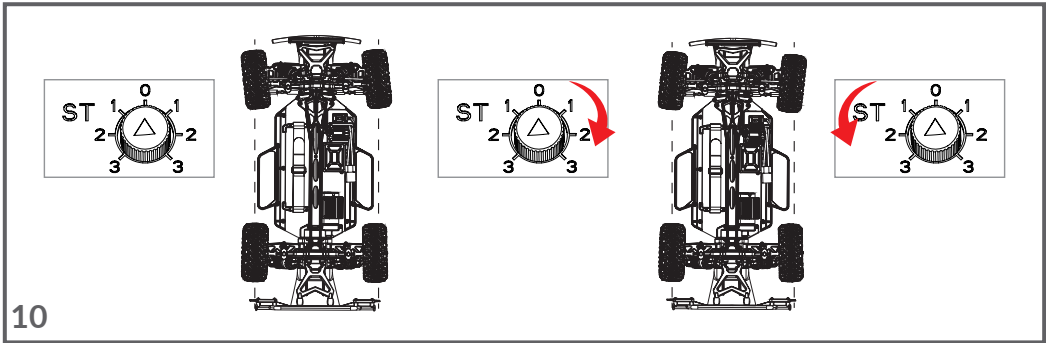
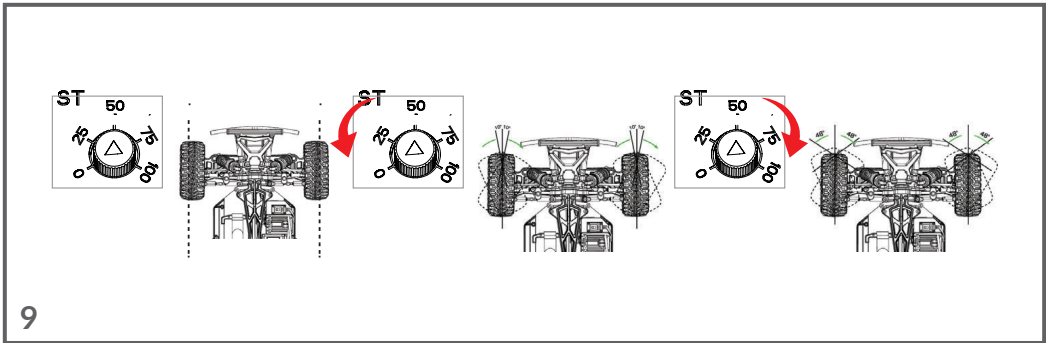
6



7



8



Wprowadzenie

Drogi Kliencie!

Dziękujemy za obdarzenie nas zaufaniem i wybranie marki Overmax.

Dzięki wykorzystaniu wysokiej jakości materiałów i nowoczesnych rozwiązań technologicznych oddajemy w Twoje ręce produkt idealny do codziennego użytkowania. Jesteśmy pewni, że dzięki ogromnej staranności wykonania spełni on Twoje wymagania. Przed użyciem produktu zapoznaj się dokładnie z poniższą instrukcją obsługi.

Jeśli masz jakiegokolwiek uwagi lub pytania do zakupionego produktu, skontaktuj się z nami:

pomoctechniczna@overmax.pl

OSTRZEŻENIA

Prosimy o przeczytanie tej instrukcji przed przystąpieniem do obsługi urządzenia, aby zapoznać się z jego funkcjami i wykorzystać je zgodnie z przeznaczeniem

1. Ostrzeżenie. Produkt nie jest zabawką. Jest to model klasy hobby, przeznaczony wyłącznie dla doświadczonych użytkowników.
2. Urządzenie jest przeznaczone dla osób powyżej 14. roku życia. Nie pozwalaj aby dzieci się nim bawiły.
3. Przechowuj urządzenie w miejscu niedostępnym dla dzieci.
4. Montaż, demontaż, konserwacja i ładowanie baterii powinno być wykonywane tylko przez osobę dorosłą.
5. Urządzenie nie nadaje się do jazdy w ruchu drogowym, w zatłoczonych przestrzeniach, oraz w przestrzeniach, w których łatwo spowodować kolizję z pieszymi bądź z innymi pojazdami.
6. Ponieważ urządzenie sterowane jest bezprzewodowo, należy uważać na zakłócenia sygnału wywołane innymi znajdującymi się w pobliżu urządzeniami.
7. Unikaj używania urządzenia w nocy oraz w miejscach z ograniczoną widocznością.
8. Nie dopuść do kontaktu produktu z wodą.
9. Nie należy korzystać z urządzenia w złych warunkach pogodowych, takich jak burza lub silne opady atmosferyczne.
10. Używaj i przechowuj urządzenie z dala od źródeł ciepła, wysokich temperatur, gorących powierzchni, źródeł iskrzenia, otwartego ognia, olei oraz ostrych krawędzi.
11. Nie używaj urządzenia w otoczeniu zawierającego łatwopalne, wybuchowe lub toksyczne substancje.
12. Nie używaj urządzenia, jeżeli zauważyłeś jakiegokolwiek uszkodzenia.
13. Nie używaj urządzenia, gdy zaczyna wadliwie działać, nadmiernie się nagrzewa, pojawiają się na nim odbarwienia, wybrzuszenia, wydaje nienaturalne dźwięki, zapachy oraz gdy wystąpią inne nietypowe zjawiska. W takich przypadkach skontaktuj się z autoryzowanym serwisem.
14. Nie używaj urządzenia niezgodnie z przeznaczeniem.
15. Nie należy naprawiać oraz dokonywać modyfikacji komponentów elektrycznych i elementów napędu.
16. Nie należy samodzielnie zmieniać obwodów elektrycznych silnika.
17. Po użyciu nie dotykaj silnika samochodu, ponieważ urządzenie nagrzewa się w trakcie jazdy i może osiągać wysokie temperatury.
18. Nie używaj silnych substancji chemicznych do czyszczenia urządzenia.
19. Urządzenia nie można przyłączać do większej niż zalecana liczba źródeł zasilania.
20. Nie kładź innych przedmiotów na urządzeniu w trakcie korzystania.
21. Przechowuj w suchym, chłodnym i zaciemnionym miejscu.
22. Przed przenoszeniem urządzenia, wyłącz je.

Ostrzeżenia dla baterii

1. Baterii jednorazowego użytku nie można ładować.
2. Akumulatory powinny być ładowane tylko pod nadzorem dorosłych. Nie pozostawiaj ładowanych akumulatorów bez nadzoru.
3. Nie należy wkładać różnych typów baterii lub nowych i używanych baterii.
4. Baterie należy wkładać z zachowaniem prawidłowej biegunowości (+ oraz -).
5. Wyczerpane baterie i akumulatory należy wyjąć z urządzenia.
6. Zacisków zasilania nie należy zwierać.
7. Jeśli urządzenie nie jest używane przez dłuższy czas, wyjmij wszystkie baterie i akumulatory.
8. Po każdym użyciu wyłącz urządzenie i odłącz akumulator.
9. Ostrzeżenie. Do ładowania akumulatora używaj tylko przewodu zasilającego dołączonego do zestawu.

10. Baterie i akumulatory należy przechowywać z dala od dzieci.
11. Baterie przechowuj w przeznaczonym do tego pojemniku.
12. Akumulator oraz przewód zasilający powinny być regularnie kontrolowane pod kątem uszkodzeń i deformacji.
Nie używaj uszkodzonych lub zdeformowanych elementów.
13. Akumulator należy przed ładowaniem wyjąć z urządzenia.
14. Nie używaj akumulatorów w kontrolerze.

LISTA CZĘŚCI (RYS. A)

- | | |
|----------------|---|
| 1. Samochód RC | 6. Klucz krzyżakowy do nakrętek |
| 2. Akumulator | 7. 2x śrubokręt imbusowy |
| 3. Kontroler | 8. Klucz do regulacji drążków kierowniczych |
| 4. Przewód USB | 9. Klipsy zabezpieczające |
| 5. Balanser | 10. 2x zapasowe nakrętki mocujące koła |

SCHEMAT URZĄDZENIA (RYS. B)

- | | |
|------------------------------------|---|
| 1. Przedni zderzak | 9. Koło tylne |
| 2. Przedni amortyzator olejowy | 10. Tylne zderzak |
| 3. Koło przednie | 11. Tylne amortyzator olejowy |
| 4. Włącznik/wyłącznik zasilania | 12. Przewód zasilający |
| 5. Przycisk strojenia przepustnicy | 13. Rzep |
| 6. Odbiornik | 14. Akumulator |
| 7. Uchwyt do przenoszenia | 15. ESC – elektroniczny regulator obrotów |
| 8. Silnik | |

SCHEMAT ESC – ELEKTRONICZNY REGULATOR OBROTÓW (RYS. B)

- | | |
|----------------------------------|--------------------------------|
| 16. Wtyczka zasilania ESC | 20. Złącze karty programującej |
| 17. Wtyczka odbiornika | 21. Przewód silnika B |
| 18. Włącznik/wyłącznik zasilania | 22. Przewód silnika C |
| 19. Przewód silnika A | |

OPIS KONTROLERA (RYS. C)

- | | |
|---|---|
| 1. Włącznik/wyłącznik, wskaźnik statusu | 8. Regulacja kąta wychylenia kół |
| 2. Przełącznik 1 (tryb normalny/odwrócony) - lewo/
pravo | 9. Regulacja zbieżności kół |
| 3. Przełącznik 2 (tryb normalny/odwrócony) - do przodu/
do tyłu | 10. Regulacja położenia środka przepustnicy |
| 4. Przełącznik 3 (tryb normalny/odwrócony) - nie dotyczy
tego modelu | 11. Włącznik kanału 3 – nie dotyczy tego modelu |
| 5. Przełącznik 4 (tryb normalny/odwrócony) - nie dotyczy
tego modelu | 12. Włącznik kanału 4 - nie dotyczy tego modelu |
| 6. Regulacja czułości żyroskopu | 13. Uchwyt dla smyczy |
| 7. Regulacja przepustnicy | 14. Przepustnica |
| | 15. Pokrętko zmiany kierunku |
| | 16. Komora na baterie |
| | 17. Wskaźnik naładowania |

MONTAŻ I DEMONTAŻ BATERII W KONTROLERZE (RYS. 1)

1. Zsuń pokrywę komory na baterie.
2. Włóż cztery baterie AA 1,5V. Zwróć szczególną uwagę na polaryzację baterii.
3. Załóż pokrywę z powrotem.
4. Aby zdemontować baterie w kontrolerze należy zsunąć pokrywę komory na baterie i wyjąć baterie z kontrolera.

ŁADOWANIE AKUMULATORA (RYS. 2)

Akumulator należy naładować przed pierwszym użyciem samochodu. Aby naładować akumulator: Podłącz akumulator do balansera (6, rys. A), a następnie balanser do przewodu zasilającego (5, rys. A). Podłącz przewód zasilania do gniazda USB ładowarki. Zalecane wejściowe parametry ładowarki: 5V-15V, Max. 36W.

Czerwona dioda (A, rys. 2)	Zielona dioda (B, rys. 2)	Stan pracy
Świeci stale	Wyłączona	Brak podłączonego akumulatora.
Miga	Wyłączona	Ładowarka nie ma zalecanych 5V i nie będzie ładować.
Świeci stale	Świeci pulsacyjnie	Ładowanie w toku (Ładowarka nie obsługuje szybkiego ładowania wysokim prądem).
Miga	Świeci pulsacyjnie	Ładowanie w toku (Ładowarka obsługuje szybkie ładowanie wysokim prądem).
Świeci stale	Świeci stale	Akumulator naładowany.

Uwaga! Po użytkowaniu samochodu odczekaj 10 - 15 minut zanim zaczniesz ładować akumulator. Nie pozostawiaj akumulatora podłączonego do ładowania bez nadzoru.

MONTAŻ I DEMONTAŻ AKUMULATORA W SAMOCHODZIE

1. Wyciągnij klipsy zabezpieczające oraz zdejmij obudowę.
2. Umieść akumulator w komorze akumulatora i zabezpiecz rzepami, a następnie podłącz akumulator do przewodu ESC.
3. Nałóż obudowę samochodu oraz zabezpiecz ją klipsami.
4. Aby zdemontować akumulator upewnij się, że samochód jest wyłączony. Następnie wyciągnij klipsy i zdejmij obudowę samochodu. Odłącz przewód zasilania, odepnij rzep zabezpieczający (rys. 3) oraz wyjmij akumulator.

SPOSÓB UŻYTKOWANIA PAROWANIE PILOTA I SAMOCHODU

1. Upewnij się, że baterie w kontrolerze (rys. 1) i akumulator (3, rys. A) są naładowane.
2. Włącz kontroler naciskając włącznik (1, rys. C). Następnie uruchom samochód, przesuwając włącznik (4, rys. B).
3. Uwaga! Nie poruszaj przepustnicą podczas parowania.
4. Lampki LED oraz odbiornik w samochodzie będą migać podczas parowania.
5. Kontroler i samochód połączą się automatycznie. Gdy parowanie dobiegnie końca, lampki zaczną świecić światłem stałym.

Wskaźnik statusu (1, rys. C) w standardowym trybie wskaże niebieską diodę, która świeci stale. W trybie mieszanym będzie wskazywać kolor czerwony. W trybie niskiego napięcia wskaźnik włącza się i wyłącza, natomiast w trybie ustawień wskaźnik miga.

PAROWANIE RĘCZNE

1. Włącz pilot zdalnego sterowania, wyciągnij klipsy zabezpieczające w samochodzie oraz zdejmij obudowę.
2. Odłącz wszystkie przewody zasilające, a następnie podważ odbiornik, aby go odcepić od plastikowej obudowy.
3. Podłącz wszystkie przewody ponownie.
4. Naciśnij i przytrzymaj przycisk parowania na odbiorniku przez 3 sekundy (rys. 4). Dioda znajdująca się w odbiorniku zacznie szybko migać.
5. Odbiornik automatycznie wyszuka najbliższy sygnał z pilota. Gdy parowanie zakończy się pomyślnie, dioda zaświeci się światłem ciągłym.

PRZYCISKI KONTROLERA

Przełącznik 1 (tryb normalny/odwrócony) - lewo/ prawo

Aby zmienić kierunek jazdy samochodu (przód/tył), przesunij suwak do góry. Aby powrócić do ustawień domyślnych, przesunij suwak w dół (rys. 5).

Przełącznik 2 (tryb normalny/odwrócony) - do przodu/ do tyłu

Aby zmienić kierunek skręcania samochodu (lewo/prawo), przesunij suwak do góry. Aby powrócić do ustawień domyślnych, przesunij suwak w dół (rys. 6).

Regulacja czułości żyroskopu

Ustaw czułość żyroskopu sterując pokrętkiem. Obróć w lewo, aby zmniejszyć czułość żyroskopu, w prawo, aby zwiększyć (rys. 7).

Regulacja przepustnicy

Ustaw pożądaną prędkość i przyspieszenie samochodu sterując pokrętkiem regulatora przepustnicy. Obróć w prawo, aby zwiększyć ustawienia. Obróć w lewo, aby zmniejszyć ustawienia (rys. 8).

Regulacja kąta wychylenia kół

Ustaw pożądany zakres skrętu kół sterując pokrętkiem regulatora zakresu skrętu kół (rys. 9). Obróć w prawo, aby zwiększyć zakres skrętu kół. Obróć w lewo, aby zmniejszyć zakres skrętu kół.

Regulator zbieżności kół

Ustaw kierunek kół sterując pokrętkiem regulatora zbieżności kół (rys. 10).

Regulacja położenia środka przepustnicy

Regulacja służy ustawieniu położenia środka przepustnicy. Obróć pokrętło w lewo, aby samochód zaczął powoli jechać do przodu, natomiast w prawo, aby zaczął powoli cofać (rys. 11).

USTAWIENIA PRZEPUSTNICY I POKRĘTŁA ZMIANY KIERUNKU

1. Obróć równocześnie pokrętło zmiany kierunku (15, rys. C) i przepustnicy (14, rys. C) do ich maksymalnych pozycji.
2. Naciśnij przycisk włącznika (1, rys. C), aby włączyć urządzenie — usłyszysz sygnał dźwiękowy.
3. Zwolnij pokrętło zmiany kierunku i przepustnicę, a następnie w ciągu 5 sekund naciśnij ponownie przycisk włącznika.
4. Włącznik zacznie migać na niebiesko - wejście w tryb ustawień.
5. Obróć pokrętło zmiany kierunku maksymalnie w lewo i w prawo 2–3 razy.
6. Przesuń przepustnicę maksymalnie do przodu i do tyłu 2–3 razy.
7. Po ustawieniu wartości naciśnij ponownie przycisk włącznika, aby potwierdzić — usłyszysz sygnał dźwiękowy.

USTAWIENIE ZAKRESU PRZEPUSTNICY

1. Włącz kontroler i ustaw pokrętło regulacji położenia środka przepustnicy w pozycji środkowej (rys. 11).
2. Przy wyłączonym ESC, naciśnij i przytrzymaj przycisk strojenia przepustnicy (5, rys. B), jednocześnie przesuwając włącznik/wyłącznik w samochodzie. Czerwona dioda na ESC zacznie migać.
3. Aby ustawić punkt środkowy przepustnicy, należy ustawić dźwignię przepustnicy w pozycji neutralnej. Następnie naciśnij przycisk strojenia przepustnicy. Zielona dioda mignie raz, a samochód wyda jeden sygnał dźwiękowy.
4. Aby ustawić maksymalną wartość przyspieszenia (jazda do przodu), należy przesunąć przepustnicę maksymalnie do przodu i nacisnąć ponownie przycisk strojenia przepustnicy. Zielona dioda mignie dwa razy, a samochód wyda dwa sygnały dźwiękowe.
5. Aby ustawić maksymalną wartość hamowania/jazdy wstecz, należy przesunąć przepustnicę maksymalnie do tyłu i nacisnąć ponownie przycisk strojenia przepustnicy. Zielona dioda mignie trzy razy, a samochód wyda trzy sygnały dźwiękowe.

SPOSOB UŻYTKOWANIA KONTROLERA

1. Zdejmij folię ochronną z auta przed rozpoczęciem użytkowania.
2. Włącz kontroler przytrzymując przycisk włącznika (1, rys. C).
3. Włącz samochód przesuwając przycisk włącznika (4, rys. B). Przycisk znajduje się pod pokrywą auta.
4. Naciśnij przepustnicę kontrolera do przodu lub do tyłu, aby sterować kierunkiem jazdy samochodu (przód / tył).
5. Kręć pokrętkiem w przód i w tył, aby poruszać przednimi kołami i sterować kierunkiem jazdy samochodu (prawy / lewy).
6. W przypadku kolizji, zwolnij przepustnicę.
7. Po zakończeniu jazdy należy wyłączyć kontroler oraz samochód, a także wyjąć akumulator z samochodu, aby zapobiec nadmiernemu zużyciu baterii.
8. Przed ponownym ładowaniem, pozostaw akumulator do ostygnięcia.

ZMIANA OBUDOWY

1. Zdejmij klipsy (10, rys. A), a następnie obudowę samochodu.
2. Dopasuj obudowę otworami do wypustek w samochodzie.
3. Zabezpiecz obudowę klipsami.

ZMIANA MOCOWAŃ KÓŁ

1. Odkręć śrubę mocującą koło pojazdu za pomocą klucza krzyżakowego (7, rys. A).
2. Zdejmij koło pojazdu.
3. Nałóż nowe koło/ nałóż koło ponownie w odpowiednie miejsce, a następnie za pomocą śrubki przykręć je używając klucza krzyżakowego.

ROZWIĄZYWANIE PROBLEMÓW

Problem	Przyczyna	Rozwiązanie
Pojazd nie uruchamia się	<ul style="list-style-type: none"> Bateria rozładowana Bateria niepodłączona Przełącznik pojazdu w pozycji OFF 	<ul style="list-style-type: none"> Sprawdź poziom naładowania baterii Sprawdź, czy bateria została poprawnie podłączona Upewnij się, że przełącznik pojazdu jest ustawiony na ON
Pojazd nie łączy się z kontrolerem / nie odpowiada	<ul style="list-style-type: none"> Samochód został włączony jako pierwszy Niski poziom baterii Zbyt duża odległość między pojazdem a kontrolerem Baterie włożone nieprawidłowo 	<ul style="list-style-type: none"> Najpierw włącz kontroler, a potem samochód Naładuj akumulator pojazdu i/lub wymień baterie w kontrolerze Zmniejsz odległość między pojazdem a kontrolerem Sprawdź polaryzację baterii w kontrolerze (+ i -)
Urządzenie nie paruje z kontrolerem	<ul style="list-style-type: none"> Baterie w kontrolerze są rozładowane Kontroler lub pojazd nie został poprawnie uruchomiony 	<ul style="list-style-type: none"> Wymień baterie w kontrolerze Sprawdź, czy kontroler i pojazd zostały poprawnie włączone
Urządzenie przerywa podczas jazdy	<ul style="list-style-type: none"> Bateria rozładowana Zbyt duża odległość od kontrolera 	<ul style="list-style-type: none"> Wymień lub naładuj baterie Zmniejsz odległość między pojazdem a kontrolerem
Urządzenie nie skręca	<ul style="list-style-type: none"> Nieprawidłowo ustawiony trymer Brak połączenia kontrolera z pojazdem Uszkodzony serwowmechanizm Uszkodzone pokrętko skrętu na kontrolerze Mechanizm skrętu zablokowany 	<ul style="list-style-type: none"> Wyreguluj trymer skrętu Sprawdź połączenie kontrolera z pojazdem Sprawdź, serwowmechanizm nie jest zabrudzony Skontroluj stan pokrętła skrętu Usuń ewentualne elementy blokujące mechanizm skrętu
Samochód porusza się zbyt wolno	<ul style="list-style-type: none"> Niski poziom naładowania baterii Koła zablokowane przez inne objekty Trymer prędkości ustawiony zbyt nisko Zbyt duża odległość od kontrolera 	<ul style="list-style-type: none"> Naładuj akumulator pojazdu i/lub wymień baterie w kontrolerze Usuń elementy blokujące koła Wyreguluj trymer prędkości Zmniejsz odległość między pojazdem a kontrolerem
Urządzenie ściąga na jedną stronę	<ul style="list-style-type: none"> Niewłaściwe ustawienie kół Luźne koła 	<ul style="list-style-type: none"> Skoryguj ustawienie kół za pomocą trymera Sprawdź, czy koła są odpowiednio dokręcone Wyreguluj drążki kierownicze za pomocą klucza
Koła się nie kręcą, mimo że silnik działa	<ul style="list-style-type: none"> Koła nie są dokręcone 	<ul style="list-style-type: none"> Sprawdź dokręcenie kół
Urządzenie głośno pracuje	<ul style="list-style-type: none"> Zanieczyszczenia w okolicy dyferencjału Uszkodzenie zębátky 	<ul style="list-style-type: none"> Oczyść dyferencjał z zanieczyszczeń Sprawdź zębatkę w samochodzie RC W razie problemów skontaktuj się z serwisem
Słaby zasięg kontrolera	<ul style="list-style-type: none"> Niski poziom baterii w kontrolerze 	<ul style="list-style-type: none"> Wymień baterie w kontrolerze
Urządzenie nie jedzie / Pojazd nie jedzie	<ul style="list-style-type: none"> Odłączone przewody silnika Śruba przegubu zbyt mocno dokręcona (blokująca napęd) Niski poziom baterii w kontrolerze i samochodzie 	<ul style="list-style-type: none"> Sprawdź podłączenie przewodów silnika Poluzuj śrubę przegubu, jeśli jest zbyt mocno dokręcona Wymień baterie w kontrolerze lub naładuj akumulator

Zanurzono pojazd w wodzie		<ul style="list-style-type: none"> • Niezwłocznie wyłącz kontroler i pojazd • Odłącz baterię • Dokładnie osusz pojazd przed ponownym użyciem • W razie problemów skontaktuj się z serwisem
Uszkodzenia / konserwacja	<ul style="list-style-type: none"> • Pęknięcia, złamania, korozja lub wygięcia elementów 	<ul style="list-style-type: none"> • W przypadku uszkodzeń mechanicznych reklamacja może zostać odrzucona • Korozja jest podstawą do odmowy naprawy • Czyść urządzenie po każdej jeździe • Regularnie konserwuj pojazd

Jazda w terenie naraża pojazd na kontakt z kurzem, piaskiem oraz innymi zanieczyszczeniami, które mogą negatywnie wpływać na efektywność układu napędowego, zawieszenia i elektroniki, a także przyspieszać ich zużycie. W celu zachowania pełnej sprawności pojazdu, zaleca się przeprowadzanie regularnej konserwacji, obejmującej dokładne czyszczenie oraz smarowanie elementów narażonych na działanie czynników zewnętrznych po każdej sesji jazdy. Niniejsza gwarancja nie obejmuje uszkodzeń wynikających z braku odpowiedniej konserwacji pojazdu.

CZYSZCZENIE I KONSERWACJA

- Przed rozpoczęciem czyszczenia lub konserwacji upewnij się, że urządzenie ostygło.
- Przed czyszczeniem należy wyłączyć urządzenie i wyjąć akumulator oraz baterie.
- Nie używaj silnych substancji chemicznych do czyszczenia urządzenia.
- Po każdym użyciu zalecane jest oczyszczenie samochodu z piasku i pyłu oraz nałożenie oleju na wszystkie ruchome części.

Filmik instruktażowy czyszczenia pojazdu znajdziesz poniżej:



Zdjęcia mają charakter poglądowy, rzeczywisty wygląd produktów może różnić się od prezentowanego na zdjęciach.