

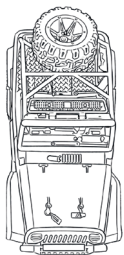
 OVERMAX

x-quail

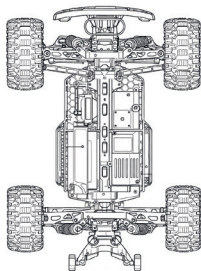


PL | EN | DE | IT | FR | ES | NL | LT | HR | HU | CS | SK

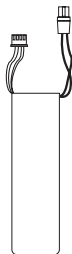
Instrukcja obsługi | User Manual | Bedienungsanleitung |
Manuale d'uso | Manuel de l'utilisateur | Manual de usuario |
Handleiding | Vartotojo vadovas | Korisnički priručnik |
Használati utasítás | Uživatelský manuál | Uživatelský manuál



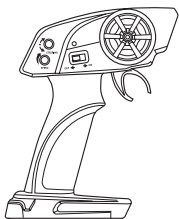
1



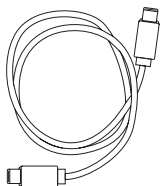
2



3



4



5



6



7

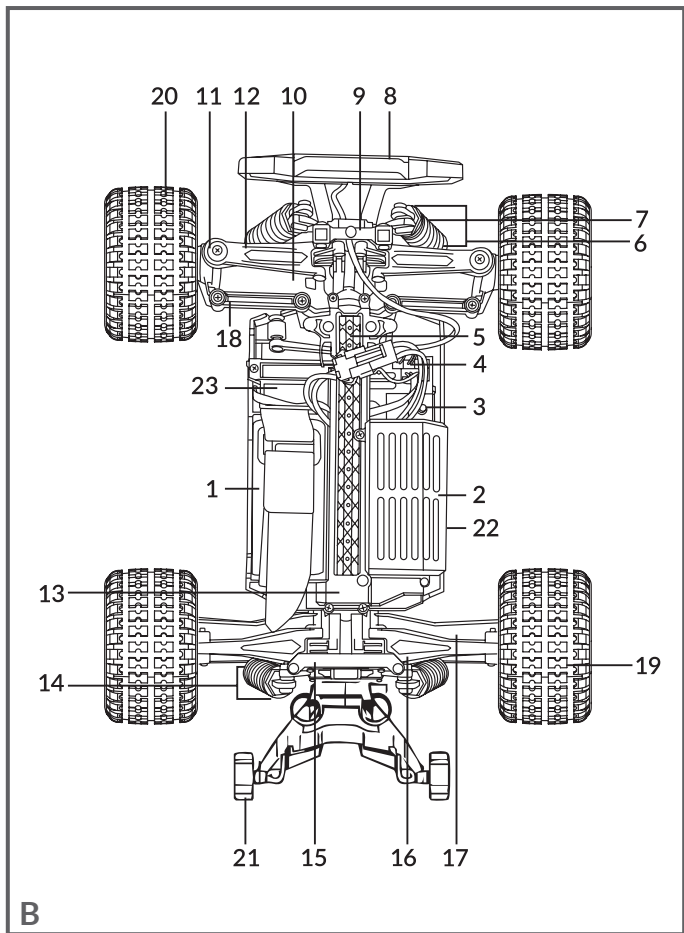


8

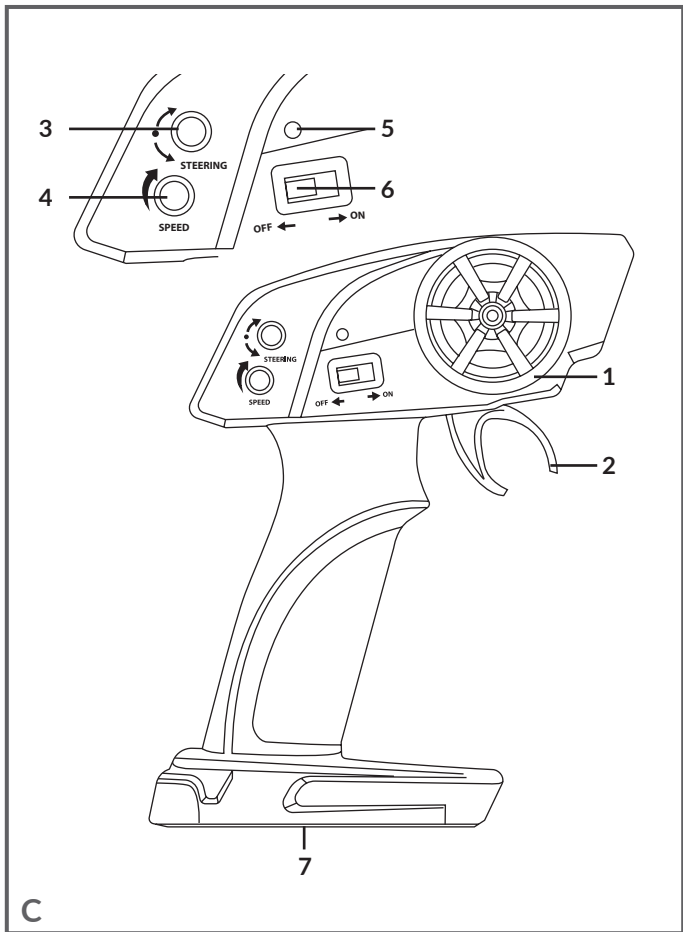


9

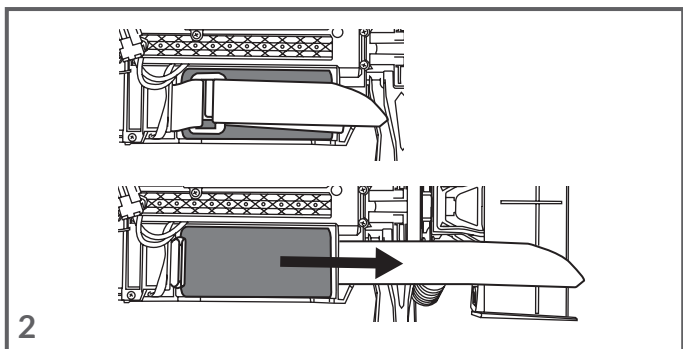
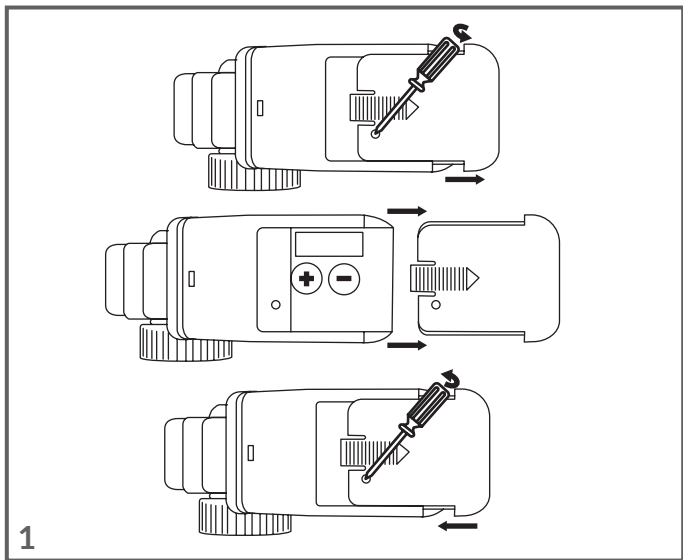
A

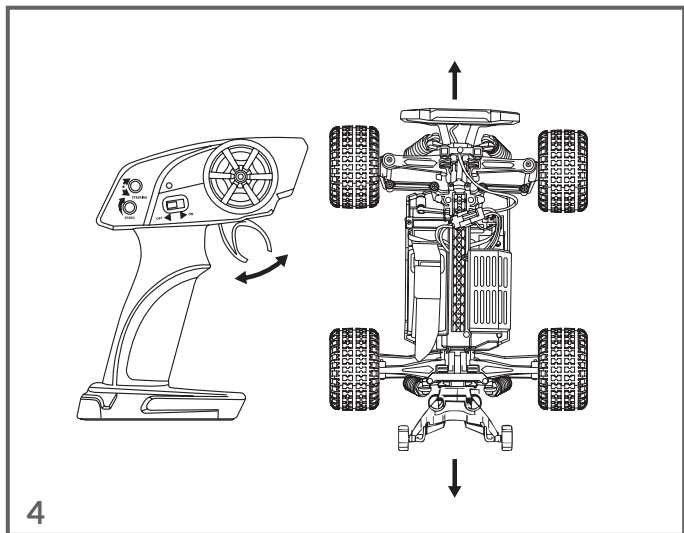
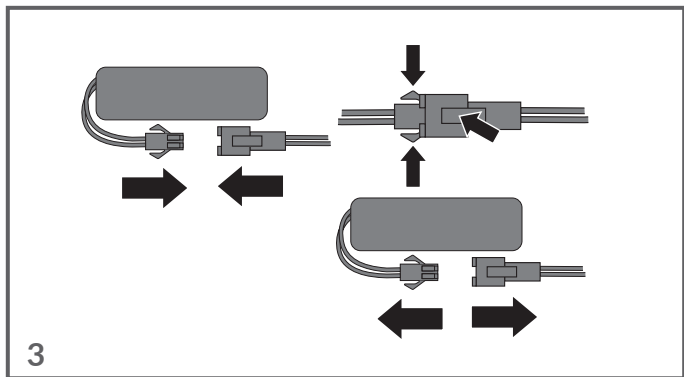


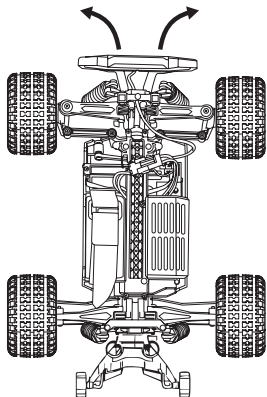
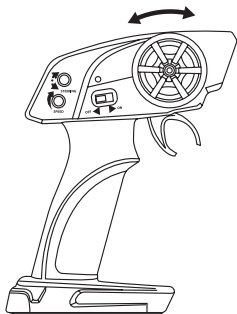
B



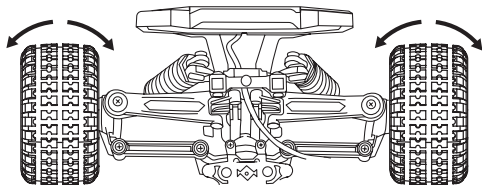
C







5



6

Wprowadzenie

Drogi Kliencie!

Dziękujemy za obdarzenie nas zaufaniem i wybranie marki Overmax.

Dzięki wykorzystaniu wysokiej jakości materiałów i nowoczesnych rozwiązań technologicznych oddajemy w Twoje ręce produkt idealny do codziennego użytkowania. Jesteśmy pewni, że dzięki ogromnej staranności wykonania spełni on Twoje wymagania. Przed użyciem produktu zapoznaj się dokładnie z poniższą instrukcją obsługi.

Jeśli masz jakiegokolwiek uwagi lub pytania do zakupionego produktu, skontaktuj się z nami:

pomoctechniczna@overmax.pl

OSTRZEŻENIA

Prosimy o przeczytanie tej instrukcji przed przystąpieniem do obsługi urządzenia, aby zapoznać się z jego funkcjami i wykorzystać je zgodnie z przeznaczeniem

1. Ostrzeżenie. Produkt nie jest zabawką. Jest to model klasy hobby, przeznaczony wyłącznie dla doświadczonych użytkowników.
2. Urządzenie jest przeznaczone dla osób powyżej 14. roku życia. Nie pozwalaj aby dzieci się nim bawiły.
3. Przechowuj urządzenie w miejscu niedostępnym dla dzieci.
4. Montaż, demontaż, konserwacja i ładowanie baterii powinno być wykonywane tylko przez osobę dorosłą.
5. Urządzenie nie nadaje się do jazdy w ruchu drogowym, w zatłoczonych przestrzeniach, oraz w przestrzeniach, w których łatwo spowodować kolizję z pieszymi bądź z innymi pojazdami.
6. Ponieważ urządzenie sterowane jest bezprzewodowo, należy uważać na zakłócenia sygnału wywołane innymi znajdującymi się w pobliżu urządzeniami.
7. Unikaj używania urządzenia w nocy oraz w miejscach z ograniczoną widocznością.
8. Nie dopuść do kontaktu produktu z wodą.
9. Nie należy korzystać z urządzenia w złych warunkach pogodowych, takich jak burza lub silne opady atmosferyczne.
10. Używaj i przechowuj urządzenie z dala od źródeł ciepła, wysokich temperatur, gorących powierzchni, źródeł iskrzenia, otwartego ognia, olei oraz ostrych krawędzi.

11. Nie używaj urządzenia w otoczeniu zawierającego łatwopalne, wybuchowe lub toksyczne substancje.
12. Nie używaj urządzenia, jeżeli zauważyłeś jakiegokolwiek uszkodzenia.
13. Nie używaj urządzenia, gdy zaczyna wadliwie działać, nadmiernie się nagrzewa, pojawią się na nim odbarwienia, wybrzuszenia, wydaje nienaturalne dźwięki, zapachy oraz gdy wystąpią inne nietypowe zjawiska. W takich przypadkach skontaktuj się z autoryzowanym serwisem.
14. Nie używaj urządzenia niezgodnie z przeznaczeniem.
15. Nie należy naprawiać oraz dokonywać modyfikacji komponentów elektrycznych i elementów napędu.
16. Nie należy samodzielnie zmieniać obwodów elektrycznych silnika.
17. Po użyciu nie dotykaj silnika samochodu, ponieważ urządzenie nagrzewa się w trakcie jazdy i może osiągać wysokie temperatury.
18. Nie używaj silnych substancji chemicznych do czyszczenia urządzenia.
19. Urządzenia nie można przyłączać do większej niż zalecana liczba źródeł zasilania.
20. Nie kładź innych przedmiotów na urządzeniu w trakcie korzystania.
21. Przechowuj w suchym, chłodnym i zaciemnionym miejscu.
22. Przed przenoszeniem urządzenia, wyłącz je.

Ostrzeżenia dla baterii

1. Baterii jednorazowego użytku nie można ładować.
2. Akumulatory powinny być ładowane tylko pod nadzorem dorosłych. Nie pozostawiaj ładowanych akumulatorów bez nadzoru.
3. Nie należy wkładać różnych typów baterii lub nowych i używanych baterii.
4. Baterie należy wkładać z zachowaniem prawidłowej biegunowości (+ oraz -).
5. Wyczerpane baterie i akumulatory należy wyjąć z urządzenia.
6. Zacisków zasilania nie należy zwierać.
7. Jeśli urządzenie nie jest używane przez dłuższy czas, wyjmij wszystkie baterie i akumulatory.
8. Po każdym użyciu wyłącz urządzenie i odłącz akumulator.
9. Ostrzeżenie. Do ładowania akumulatora używaj tylko przewodu zasilającego dołączonego do zestawu.
10. Baterie i akumulatory należy przechowywać z dala od dzieci.
11. Baterie przechowuj w przeznaczonym do tego pojemniku.

12. Akumulator oraz przewód zasilający powinny być regularnie kontrolowane pod kątem uszkodzeń i deformacji. Nie używaj uszkodzonych lub zdeformowanych elementów.
13. Akumulator należy przed ładowaniem wyjąć z urządzenia.
14. Nie używaj akumulatorów w kontrolerze.

LISTA CZĘŚCI (RYS. A)

- | | |
|----------------------|------------------------------------|
| 1. Obudowa samochodu | 6. Śrubokręt |
| 2. Samochód RC | 7. Klipsy zabezpieczające |
| 3. Akumulator | 8. 4x zapasowe śruby mocujące koła |
| 4. Kontroler | 9. 4x zapasowe śruby amortyzatora |
| 5. Przewód USB | |

SCHEMAT URZĄDZENIA (RYS. B)

- | | |
|--|------------------------------|
| 1. Akumulator | 12. Przedni górny wahacz |
| 2. Silnik | 13. Osłona zębatek i wału |
| 3. Włącznik/wyłącznik | 14. Tylony amortyzator |
| 4. ESC - Elektroniczny regulator prędkości | 15. Tylna wieża amortyzatora |
| 5. Wał napędowy | 16. Stabilizator |
| 6. Przedni amortyzator | 17. Tylony dolny wahacz |
| 7. Sprężyna amortyzatora | 18. Drażek kierowniczy |
| 8. Przedni zderzak | 19. Koło tylne |
| 9. Przednia wieża amortyzatora | 20. Koło przednie |
| 10. Przedni dolny wahacz | 21. Koła podporowe |
| 11. Przednia osłona piasty i zwrotnica | 22. Diody LED |
| | 23. Serwomechanizm |

SCHEMAT KONTROLERA (RYS. C)

- | | |
|--------------------------------------|-----------------------|
| 1. Przepustnica | 5. Dioda połączenia |
| 2. Pokrętko sterowania (pravo/lewo) | 6. Włącznik/wyłącznik |
| 3. Pokrętko regulacji zbieżności kół | 7. Komora na baterie |
| 4. Pokrętko regulacji prędkości | |

MONTAŻ I DEMONTAŻ BATERII W KONTROLERZE (RYS. 1)

1. Odkręć śrubkę i zsuń pokrywę komory na baterię.
2. Włóż dwie baterie AA 1,5V. Zwróć szczególną uwagę na polaryzację baterii.
3. Załóż pokrywę z powrotem. Dokręć śrubę przy pomocy śrubokrętu.
4. Aby zdemontować baterie w kontrolerze należy odkręcić śrubkę, zsunąć pokrywę komory na baterie i wyjąć baterie z kontrolera.

ŁADOWANIE AKUMULATORA

Akumulator należy naładować przed pierwszym użyciem samochodu. Aby naładować akumulator:

1. Podłącz akumulator do przewodu zasilającego (5, rys. A). Podłącz przewód zasilania do gniazda USB. Podczas ładowania czerwona dioda kontrolna przewodu zasilającego będzie świecić stale, natomiast zielona dioda będzie migać.
2. Gdy akumulator będzie w pełni naładowany, zielona dioda zacznie świecić nieprzerwanie. Odłącz akumulator od przewodu zasilającego.

Uwaga! Po użytkowaniu samochodu odczekaj 10 - 15 minut zanim zaczniesz ładować akumulator. Nie pozostawiaj akumulatora podłączonego do ładowania bez nadzoru. Zalecane parametry ładowarki: 5V $\overline{=}$ 2A.

MONTAŻ I DEMONTAŻ AKUMULATORA W SAMOCHODZIE

1. Wyciągnij klipsy zabezpieczające oraz zdejmij obudowę.
2. Umieść akumulator w komorze akumulatora i zabezpiecz rzepami, a następnie podłącz akumulator do przewodu silnika.
3. Nałóż obudowę samochodu oraz zabezpiecz ją klipsami.
4. Aby zdemontować akumulator upewnij się, że samochód jest wyłączony. Następnie wyciągnij klipsy i zdejmij obudowę samochodu. Odepnij rzep zabezpieczający (rys. 2).
5. Następnie wyjmij oraz odłącz akumulator od przewodu silnika zwalniając blokadę, jednocześnie naciskając wypustki na boku przewodu akumulatora i silnika (rys. 3).

SPOSÓB UŻYTKOWANIA PAROWANIE PILOTA I SAMOCHODU

1. Upewnij się, że baterie w kontrolerze (rys. 1) i akumulator (3, rys. A) są naładowane.
2. Włącz kontroler przesuwając włącznik (6, rys. C). Zdejmij obudowę, a następnie uruchom samochód, wciskając włącznik (3, rys. B).

Uwaga! Nie poruszaj przepustnicą podczas parowania.

3. Dioda kontrolera (5, rys. C) i lampki LED w samochodzie będą migać podczas parowania.
4. Kontroler i samochód połączą się automatycznie. Gdy parowanie dobiegnie końca, diody zaczną świecić światłem stałym.

SPOSÓB UŻYTKOWANIA KONTROLERA

1. Zdejmij folię ochronną z auta przed rozpoczęciem użytkowania.
2. Aby jechać w przód, przesunij przepustnicę do tyłu. Aby zahamować i jechać do tyłu, przesunij przepustnicę do przodu. Przepustnica kontroluje prędkość poruszania się samochodu (rys. 4).
3. Aby zmienić kierunek jazdy samochodu (lewo-prawo), użyj pokrętła do sterowania. Pokrętło reguluje kąt skrętu (rys. 5).
4. Jeśli podczas jazdy do przodu samochód skręca w lewo, obróć pokrętło regulacji zbieżności kół w prawo, aż samochód będzie poruszał się prosto. Jeśli podczas jazdy do przodu samochód skręca w prawo, obróć pokrętło regulacji zbieżności kół w lewo, aż samochód będzie poruszał się prosto (rys. 6).
5. Aby zwiększyć prędkość samochodu, przekręć pokrętło regulacji prędkości zgodnie z ruchem wskazówek zegara. Aby zmniejszyć prędkość, przekręć pokrętło przeciwnie do ruchu wskazówek zegara (4, rys. C).

ZMIANA OBUDOWY

1. Zdejmij klipsy (8, rys. A), a następnie obudowę samochodu.
2. Dopasuj obudowę otworami do wypustek w samochodzie.
3. Zabezpiecz obudowę klipsami.

ZMIANA MOCOWAŃ KÓŁ

1. Odkręć śrubę mocującą koło pojazdu za pomocą klucza krzyżakowego (6, rys. A).

2. Zdejmij koło pojazdu.
3. Nałóż nowe koło/ nałóż koło ponownie w odpowiednie miejsce, a następnie za pomocą śrubki przykręć je używając klucza krzyżakowego.

ROZWIĄZYWANIE PROBLEMÓW

Problem	Przyczyna	Rozwiązanie
Pojazd nie uruchamia się	<ul style="list-style-type: none"> • Bateria rozładowana • Bateria niepodłączona • Przełącznik pojazdu w pozycji OFF 	<ul style="list-style-type: none"> • Sprawdź poziom naładowania baterii • Sprawdź, czy bateria została poprawnie podłączona • Upewnij się, że przełącznik pojazdu jest ustawiony na ON
Pojazd nie łączy się z kontrolerem / nie odpowiada	<ul style="list-style-type: none"> • Samochód został włączony jako pierwszy • Niski poziom baterii • Zbyt duża odległość między pojazdem a kontrolerem • Baterie włożone nieprawidłowo 	<ul style="list-style-type: none"> • Najpierw włącz kontroler, a potem samochód • Naładuj akumulator pojazdu i/lub wymień baterie w kontrolerze • Zmniejsz odległość między pojazdem a kontrolerem • Sprawdź polaryzację baterii w kontrolerze (+ i -)
Urządzenie nie paruje z kontrolerem	<ul style="list-style-type: none"> • Baterie w kontrolerze są rozładowane • Kontroler lub pojazd nie został poprawnie uruchomiony 	<ul style="list-style-type: none"> • Wymień baterie w kontrolerze • Sprawdź, czy kontroler i pojazd zostały poprawnie włączone
Urządzenie przerywa podczas jazdy	<ul style="list-style-type: none"> • Bateria rozładowana • Zbyt duża odległość od kontrolera 	<ul style="list-style-type: none"> • Wymień lub naładuj baterie • Zmniejsz odległość między pojazdem a kontrolerem

Urządzenie nie skręca	<ul style="list-style-type: none"> • Nieprawidłowo ustawiony trymer • Brak połączenia kontrolera z pojazdem • Uszkodzony serwomechanizm • Uszkodzone pokrętko skrętu na kontrolerze • Mechanizm skrętu zablokowany 	<ul style="list-style-type: none"> • Wyreguluj trymer skrętu • Sprawdź połączenie kontrolera z pojazdem • Sprawdź, serwomechanizm nie jest zabrudzony • Skontroluj stan pokrętła skrętu • Usuń ewentualne elementy blokujące mechanizm skrętu
Samochód porusza się zbyt wolno	<ul style="list-style-type: none"> • Niski poziom naładowania baterii • Koła zablokowane przez inne objekty • Trymer prędkości ustawiony zbyt nisko • Zbyt duża odległość od kontrolera 	<ul style="list-style-type: none"> • Naładuj akumulator pojazdu i/lub wymień baterie w kontrolerze • Usuń elementy blokujące koła • Wyreguluj trymer prędkości • Zmniejsz odległość między pojazdem a kontrolerem
Urządzenie ściąga na jedną stronę	<ul style="list-style-type: none"> • Niewłaściwe ustawienie kół • Luźne koła 	<ul style="list-style-type: none"> • Skoryguj ustawienie kół za pomocą trymera • Sprawdź, czy koła są odpowiednio dokręcone • Wyreguluj drążki kierownicze za pomocą klucza
Koła się nie kręcą, mimo że silnik działa	<ul style="list-style-type: none"> • Koła nie są dokręcone • Plastikowy HEX koła nie jest na miejscu 	<ul style="list-style-type: none"> • Sprawdź dokręcenie kół • Sprawdź, czy plastikowy HEX koła jest prawidłowy założony
Urządzenie głośno pracuje	<ul style="list-style-type: none"> • Zanieczyszczenia w okolicy dyferencjału • Uszkodzenie zębátky 	<ul style="list-style-type: none"> • Oczyszczyć dyferencjał z zanieczyszczeń • Sprawdź zębátkę w samochodzie RC • W razie problemów skontaktuj się z serwisem

Słaby zasięg kontrolera	<ul style="list-style-type: none"> Niski poziom baterii w kontrolerze 	<ul style="list-style-type: none"> Wymień baterie w kontrolerze
Urządzenie nie jedzie / Pojazd nie jedzie	<ul style="list-style-type: none"> Odłączone przewody silnika lub ESC Śruba koła jest zbyt mocno dokręcona (blokująca napęd) Niski poziom baterii w kontrolerze 	<ul style="list-style-type: none"> Sprawdź podłączenie przewodów silnika lub ESC Poluzuj śrubę koła, jeśli jest zbyt mocno dokręcona Wymień baterie w kontrolerze
Zanurzono pojazd w wodzie		<ul style="list-style-type: none"> Niezwłocznie wyłącz kontroler i pojazd Odłącz baterię Dokładnie osusz pojazd przed ponownym użyciem W razie problemów skontaktuj się z serwisem
Uszkodzenia / konserwacja	<ul style="list-style-type: none"> Pęknięcia, złamania, korozja lub wygięcia elementów 	<ul style="list-style-type: none"> W przypadku uszkodzeń mechanicznych reklamacja może zostać odrzucona Korozja jest podstawą do odmowy naprawy Czyść urządzenie po każdej jeździe Regularnie konserwuj pojazd

Jazda w terenie naraża pojazd na kontakt z kurzem, piaskiem oraz innymi zanieczyszczeniami, które mogą negatywnie wpływać na efektywność układu napędowego, zawieszenia i elektroniki, a także przyspieszać ich zużycie. W celu zachowania pełnej sprawności pojazdu, zaleca się przeprowadzanie regularnej konserwacji, obejmującej dokładne czyszczenie oraz smarowanie elementów narażonych na działanie czynników zewnętrznych po każdej sesji jazdy. Niniejsza gwarancja nie obejmuje uszkodzeń wynikających z braku odpowiedniej konserwacji pojazdu.

CZYSZCZENIE I KONSERWACJA

- Przed rozpoczęciem czyszczenia lub konserwacji upewnij się, że urządzenie ostygło.
- Przed czyszczeniem należy wyłączyć urządzenie i wyjąć akumulator oraz baterie.
- Nie używaj silnych substancji chemicznych do czyszczenia urządzenia.
- Po każdym użyciu zalecane jest oczyszczenie samochodu z piasku i pyłu oraz nałożenie oleju na wszystkie ruchome części.

Filmik instruktażowy czyszczenia pojazdu znajdziesz poniżej:



Zdjęcia mają charakter poglądowy, rzeczywisty wygląd produktów może różnić się od prezentowanego na zdjęciach.

Introduction

Dear customer!

Thank you for placing trust in us and choosing Overmax.

Thanks to the use of high-quality materials and modern solutions, we provide you with a product perfect for everyday use. We are convinced that the product will meet your requirements as it has been manufactured with utmost care. Before you use the product, please read this operating manual carefully. Should you have any remarks or questions concerning the product, please do not hesitate to contact us: pomoctechniczna@overmax.pl

WARNINGS

Please read this manual before operating the device to familiarize yourself with its functions and use it as intended.

1. Warning. This product is not a toy. It is a hobby-grade model intended only for experienced users.
2. The device is designed for users aged 14 and above. Do not allow children to play with it.
3. Keep the appliance out of the reach of children.
4. Assembly, disassembly, maintenance, and battery charging should be performed only by an adult.
5. The device is not suitable for use in road traffic, crowded areas, or spaces where collisions with pedestrians or other vehicles are likely.
6. Since the device operates wirelessly, take precautions to prevent signal interference from other nearby devices.
7. Avoid using the device at night or in areas with poor visibility.
8. Keep the device away from water.
9. Do not use the device in bad weather conditions, such as storms or heavy rainfall.
10. Use and store the device away from heat sources, high temperatures, hot surfaces, sparks, open flames, oils, and sharp edges.
11. Avoid using the appliance in an environment that contains flammable, explosive, or toxic substances.
12. Do not use the device if any damage is detected.
13. Do not use the device if it malfunctions, becomes excessively hot, has been in contact with water, develops discolouration or bulges, makes

unusual sounds, emits odours, or exhibits any other abnormal behaviour. In such cases, please contact an authorised service centre.

14. Do not use the device for purposes other than its intended use.
15. Do not repair or modify electrical components and drive parts.
16. Do not attempt to modify the motor's electrical circuits yourself.
17. Do not touch the car motor after use, as it heats up during driving and can reach high temperatures.
18. Do not clean the device with strong chemicals.
19. The device must not be connected to more power sources than the recommended number.
20. Do not place any objects on the device while it is in use.
21. Store in a dry, cool, and dark place.
22. Turn off the device before moving it.

Battery Warnings

1. Do not attempt to recharge disposable batteries.
2. Rechargeable batteries may be charged only under adult supervision. Do not leave rechargeable batteries unattended while charging.
3. Avoid mixing different types of batteries or combining new and used batteries.
4. Ensure batteries are inserted with the correct polarity (+ and -).
5. Remove used batteries and rechargeable batteries from the device.
6. The power supply terminals must not be short-circuited.
7. If the device will not be used for an extended period, remove all batteries and rechargeable batteries.
8. After each use, turn off the device and disconnect the battery.
9. Warning. Only use the provided power cord to charge the car's battery.
10. Keep disposable and rechargeable batteries out of reach of children.
11. Store batteries in a designated container.
12. The battery and power cord should be regularly checked for damage and deformation. Do not use damaged or deformed parts.
13. Remove the battery from the device before charging.
14. Do not use rechargeable batteries in the controller.

PARTS LIST (FIG. A)

1. Car body
2. RC car
3. Battery
4. Controller
5. USB cable
6. Screwdriver
7. Body clips
8. 4× spare wheel-mounting screws
9. 4x spare shock absorber screws

DIAGRAM OF THE DEVICE (FIG. B)

1. Battery
2. Motor
3. Power switch
4. ESC – Electronic Speed Controller
5. Drive shaft
6. Front shock absorber
7. Shock absorber spring
8. Front bumper
9. Front shock tower
10. Front lower suspension arm
11. Front hub shield & steering knuckle
12. Front upper suspension arm
13. Gear and shaft cover
14. Rear shock absorber
15. Rear shock tower
16. Stabilizer bar
17. Rear lower suspension arm
18. Steering link
19. Rear wheel
20. Front wheel
21. Support wheels
22. LED lights
23. Servo

CONTROLLER DIAGRAM (FIG. C)

1. Throttle
2. Steering wheel (right/left)
3. Steering trim knob
4. Speed adjustment knob
5. Connection indicator LED
6. Power switch
7. Battery compartment

INSTALLATION AND REMOVAL OF BATTERIES IN THE CONTROLLER (FIG. 1)

1. Unscrew the screw and slide off the battery compartment cover.
2. Insert two AA 1.5V batteries. Pay close attention to the battery polarity.
3. Put the cover back on and tighten the screw using the screwdriver.
4. To remove the batteries, unscrew the screw, slide off the cover, and take the batteries out of the controller.

CHARGING THE BATTERY

The car's battery must be fully charged before using the car for the first time. To charge the battery:

1. Connect the battery to the power cable (5, Fig. A). Plug the power cable into a USB port. During charging, the red indicator LED on the charging cable will remain solid, while the green LED will flash.
2. When the battery is fully charged, the green LED will stay lit continuously. Disconnect the battery from the power cable.

Important! After using the car, wait 10 to 15 minutes before charging the battery. Do not leave the car's battery connected to the charger without supervision. Recommended charger parameters: 5V \equiv 2A.

INSTALLATION AND REMOVAL OF THE CAR BATTERY

1. Remove the body clips and take off the car body.
2. Place the battery in the battery compartment, secure it with the straps, and then connect the battery to the motor cable.
3. Put the car body back on and secure it with the clips.
4. To remove the battery, make sure the car is turned off. Then remove the clips and take off the car body. Release the securing strap (Fig. 2).
5. Then remove and disconnect the battery from the motor cable by releasing the lock while pressing the side tabs on both the battery and motor connectors (Fig. 3).

INSTRUCTIONS FOR USE

PAIRING THE CONTROLLER WITH THE CAR

1. Make sure the batteries in the controller (Fig. 1) and the battery (3, Fig. A) are fully charged.
2. Turn on the controller by sliding the switch (6, Fig. C). Remove the car body, then turn on the car by pressing the power switch (3, Fig. B).

Note! Do not move the throttle during pairing.

3. The controller LED (5, Fig. C) and the car's LED lights will flash during pairing.
4. The controller and the car will pair automatically. When pairing is complete, the LEDs will remain steadily lit.

USING THE CONTROLLER

1. Remove the protective film from the car before use.
2. To drive forward, push the throttle backward. To brake and move in reverse, push the throttle forward. The throttle controls the driving speed (Fig. 4).
3. To steer the car left or right, use the steering wheel. The wheel adjusts the steering angle (Fig. 5).
4. If the car veers left while driving forward, turn the steering trim knob to the right until the car drives straight. If it veers right, turn the trim knob to the left until the car drives straight (Fig. 6).
5. To increase the car's speed, rotate the speed adjustment knob clockwise. To reduce the speed, rotate the knob counterclockwise (4, Fig. C).

CHANGING THE CAR BODY

1. Remove the body clips (8, Fig. A), then take off the car body.
2. Align the body with the mounting points on the car.
3. Secure the body using the clips.

CHANGING THE WHEEL MOUNTS

1. Unscrew the wheel nut using the wheel wrench (6, Fig. A).
2. Remove the wheel.
3. Place a new wheel—or reinstall the existing wheel—onto the axle, then tighten the screw using the wheel wrench.

TROUBLESHOOTING

Fault / Problem	Possible Cause	Solution
The vehicle does not turn on	<ul style="list-style-type: none">• Battery is discharged• Battery is not connected• Vehicle switch in OFF position	<ul style="list-style-type: none">• Check the battery charge level• Check if the battery is properly connected• Make sure the vehicle switch is set to ON

<p>The vehicle does not connect to the controller / does not respond</p>	<ul style="list-style-type: none"> • The vehicle was turned on first • Low battery level • Distance between the vehicle and controller too large • Batteries inserted incorrectly 	<ul style="list-style-type: none"> • Turn on the controller first, then the vehicle • Charge the vehicle battery and/or replace the controller batteries • Reduce the distance between the vehicle and the controller • Check the battery polarity in the controller (+ / -)
<p>The device does not pair with the controller</p>	<ul style="list-style-type: none"> • Controller batteries are discharged • Controller or vehicle not started correctly 	<ul style="list-style-type: none"> • Replace the controller batteries • Make sure the controller and the vehicle were turned on properly
<p>The device cuts out during driving</p>	<ul style="list-style-type: none"> • Battery is discharged • Distance from the controller too large 	<ul style="list-style-type: none"> • Replace or recharge the batteries • Reduce the distance between the vehicle and the controller
<p>The device does not steer</p>	<ul style="list-style-type: none"> • Trim incorrectly set • No connection between controller and vehicle • Damaged servo mechanism • Damaged steering knob on controller • Steering mechanism blocked 	<ul style="list-style-type: none"> • Adjust the steering trim • Check the connection between controller and vehicle • Check if the servo mechanism is not dirty • Check the condition of the steering knob • Remove any objects blocking the steering mechanism
<p>The vehicle moves too slowly</p>	<ul style="list-style-type: none"> • Low battery level • Wheels blocked by other objects • Speed trim set too low • Distance from the controller too large 	<ul style="list-style-type: none"> • Charge the vehicle battery and/or replace the controller batteries • Remove objects blocking the wheels • Adjust the speed trim • Reduce the distance between the vehicle and the controller

<p>The device pulls to one side</p>	<ul style="list-style-type: none"> • Incorrect wheel alignment • Loose wheels 	<ul style="list-style-type: none"> • Correct wheel alignment using the trim • Check if the wheels are properly tightened • Adjust the steering rods using the wrench
<p>The wheels do not spin even though the motor runs</p>	<ul style="list-style-type: none"> • Wheels are not tightened • The plastic wheel hex is not seated properly 	<ul style="list-style-type: none"> • Check wheel tightness • Make sure the plastic wheel hex is installed properly
<p>The device makes loud noise</p>	<ul style="list-style-type: none"> • Dirt or debris in the differential • Damaged gear 	<ul style="list-style-type: none"> • Clean the differential from dirt and debris • Check the gear in the RC car. • If any issues persist, contact customer service
<p>Weak controller range</p>	<ul style="list-style-type: none"> • Low battery level in the controller 	<ul style="list-style-type: none"> • Replace the controller batteries
<p>The device does not move / The vehicle does not drive</p>	<ul style="list-style-type: none"> • Disconnected motor or ESC wires • The wheel screw is tightened too much (blocking the drivetrain) • Low battery level in the controller 	<ul style="list-style-type: none"> • Check the motor or ESC wire connections • Loosen the wheel screw if it is overtightened • Replace the controller batteries
<p>Vehicle submerged in water</p>		<ul style="list-style-type: none"> • Immediately turn off the controller and the vehicle • Disconnect the battery • Dry the vehicle thoroughly before reuse • Contact service if problems persist

Damage / maintenance	<ul style="list-style-type: none"> • Cracks, breaks, corrosion, bent components 	<ul style="list-style-type: none"> • Mechanical damage may result in warranty rejection • Corrosion is grounds for refusal of repair • Clean the device after each ride • Maintain the vehicle regularly
----------------------	--	--

Driving off-road exposes the vehicle to dust, sand and other debris, which may negatively affect the drivetrain, suspension and electronics, and accelerate their wear. To maintain full performance, regular maintenance is recommended, including thorough cleaning and lubrication of all components exposed to external factors after each driving session. This warranty does not cover damage caused by insufficient maintenance.

CLEANING AND MAINTENANCE

- Make sure the unit has cooled down before cleaning or maintenance.
- Before cleaning, switch off the device and remove the rechargeable battery and batteries.
- Do not clean the device with strong chemicals.
- After each use, it is recommended to clean the car from sand and dust and apply oil to all moving parts.

You can find the instructional video on how to clean the vehicle below:



The photos are for reference only; the actual appearance of products may differ from the photos.

Einführung

Sehr geehrter Kunde!

Wir möchten uns bei Ihnen bedanken, dass Sie uns vertraut und die Marke Overmax gewählt haben.

Wir übergeben Ihnen ein Produkt, das sich dank hochqualitativer Materialien und moderner technologischer Lösungen perfekt für den täglichen Gebrauch eignet. Wir sind sicher, dass die sorgfältige Ausführung Ihre Anforderungen erfüllt. Vor der Benutzung des Produkts machen Sie sich mit der vorliegenden Bedienungsanleitung vertraut.

Falls Sie Fragen oder Anmerkungen zu dem eingekauften Produkt haben, setzen Sie sich mit uns in Verbindung: pomoctechniczna@overmax.pl

WARNHINWEISE

Bitte lesen Sie die Anleitung vor Gebrauch des Geräts, um sich mit seinen Funktionen vertraut zu machen und es bestimmungsgemäß zu verwenden.

1. Warnung. Dieses Produkt ist kein Spielzeug. Es handelt sich um ein Hobby-Modell, das ausschließlich für erfahrene Benutzer bestimmt ist.
2. Das Gerät ist für Personen ab 14 Jahren bestimmt. Lassen Sie Kinder nicht damit spielen.
3. Bewahren Sie das Gerät außerhalb der Reichweite von Kindern auf.
4. Montage, Demontage, Wartung und das Laden der Batterien dürfen nur von Erwachsenen durchgeführt werden.
5. Das Gerät ist nicht geeignet für Fahrten im Straßenverkehr, in überfüllten Räumen oder in Räumen, in denen es leicht zu Zusammenstößen mit Fußgängern oder anderen Fahrzeugen kommen kann.
6. Da das Gerät drahtlos gesteuert wird, muss darauf geachtet werden, dass keine Signalstörungen durch andere Geräte in der Nähe entstehen.
7. Vermeiden Sie die Verwendung des Geräts nachts und an Orten mit eingeschränkter Sicht.
8. Das Produkt nicht mit Wasser in Berührung bringen.
9. Benutzen Sie das Gerät nicht bei schlechten Wetterbedingungen wie Sturm oder starkem Niederschlag.
10. Benutzen und lagern Sie das Gerät fern von Wärmequellen, hohen Temperaturen, heißen Oberflächen, Funken, offenen Flammen, Ölen und scharfen Kanten.

11. Benutzen Sie das Gerät nicht in der Nähe von brennbaren, explosiven oder toxischen Stoffen.
12. Benutzen Sie das Gerät nicht, wenn Sie Beschädigungen feststellen.
13. Verwenden Sie das Gerät nicht, wenn es Fehlfunktionen aufweist, übermäßig heiß wird, Verfärbungen aufweist, sich wölbt, unnatürliche Geräusche oder Gerüche von sich gibt oder andere ungewöhnliche Erscheinungen auftreten. Wenden Sie sich in solchen Fällen an eine autorisierte Kundendienststelle.
14. Verwenden Sie das Gerät nicht entgegen seiner Bestimmung.
15. Reparieren oder verändern Sie keine elektrischen Komponenten oder Antriebselemente.
16. Nehmen Sie selbst keine Änderungen an den elektrischen Schaltkreisen des Motors vor.
17. Berühren Sie nach dem Gebrauch nicht den Automotor, da sich das Gerät während der Fahrt erhitzt und hohe Temperaturen erreichen kann.
18. Verwenden Sie keine starken Chemikalien zur Reinigung des Geräts.
19. Das Gerät darf nicht an mehr als die empfohlene Anzahl von Stromquellen angeschlossen werden.
20. Legen Sie während des Gebrauchs keine anderen Gegenstände auf das Gerät.
21. An einem trockenen, kühlen und dunklen Ort aufbewahren.
22. Schalten Sie das Gerät aus, bevor Sie es bewegen.

Batteriewarnungen

1. Einwegbatterien können nicht wieder aufgeladen werden.
2. Die Aufladung von Akkus hat ausschließlich unter Aufsicht eines Erwachsenen zu erfolgen. Lassen Sie Akkus beim Laden nicht unbeaufsichtigt.
3. Verwenden Sie nicht verschiedene Typen von Akkus bzw. neue und gebrauchte Akkus zusammen.
4. Beachten Sie beim Einlegen der Batterien die richtige Polarität (+ und -).
5. Entfernen Sie verbrauchte Batterien und Akkus aus dem Gerät.
6. Speiseklemmen dürfen nicht kurzgeschlossen werden.
7. Wenn das Gerät längere Zeit nicht benutzt wird, entfernen Sie alle Batterien und Akkus.

8. Schalten Sie das Gerät nach jedem Gebrauch aus und trennen Sie den Akku ab.
9. Warnung. Verwenden Sie zum Laden des Akkus ausschließlich das mitgelieferte Netzkabel.
10. Batterien und Akkus sollten außerhalb der Reichweite von Kindern aufbewahrt werden.
11. Bewahren Sie Batterien in einem dafür vorgesehenen Behälter auf.
12. Akku und Netzkabel sollten regelmäßig auf Beschädigungen und Verformungen überprüft werden. Verwenden Sie keine beschädigten oder verformten Komponenten.
13. Den Akku ist vor dem Laden aus dem Gerät herauszunehmen.
14. Verwenden Sie keine Akkus in der Steuereinheit.

LISTE DER TEILE (ABB. A)

- | | |
|---------------|-----------------------------------|
| 1. Karosserie | 6. Schraubendreher |
| 2. RC-Auto | 7. Sicherungsklips |
| 3. Akku | 8. 4x Ersatz- |
| 4. Controller | Radbefestigungsschrauben |
| 5. USB-Kabel | 9. 4x Ersatz-Stoßdämpferschrauben |

SCHEMA DES GERÄTS (ABB. B)

- | | |
|--|-----------------------------------|
| 1. Akku | 12. Vorderer oberer Querlenker |
| 2. Motor | 13. Getriebe- und Wellenabdeckung |
| 3. Ein-/Ausschalter | 14. Hinterer Stoßdämpfer |
| 4. ESC – Elektronischer Drehzahlregler | 15. Hintere Dämpferbrücke |
| 5. Antriebswelle | 16. Stabilisator |
| 6. Vorderer Stoßdämpfer | 17. Hinterer unterer Querlenker |
| 7. Stoßdämpferfeder | 18. Lenkstange |
| 8. Vorderer Stoßfänger | 19. Hinterrad |
| 9. Vordere Dämpferbrücke | 20. Vorderrad |
| 10. Vorderer unterer Querlenker | 21. Stützräder |
| 11. Vordere Radnabe und Lenkachsschenkel | 22. LED-Leuchten |
| | 23. Servomechanismus |

CONTROLLER-SCHEMA (ABB. C)

1. Gashebel
2. Lenkknopf (rechts/links)
3. Spurregler
4. Geschwindigkeitsregler
5. Verbindungs-LED
6. Ein-/Aussschalter
7. Batteriefach

EINSETZEN UND ENTNAHME DER BATTERIEN AUS DER STEUER-EINHEIT (ABB. 1)

1. Lösen Sie die Schraube und schieben Sie die Abdeckung des Batteriefachs ab.
2. Legen Sie zwei AA-Batterien (1,5V) ein. Achten Sie besonders auf die richtige Polarität.
3. Setzen Sie die Abdeckung wieder auf und ziehen Sie die Schraube mit dem Schraubendreher fest.
4. Um die Batterien aus dem Controller zu entnehmen, lösen Sie die Schraube, schieben Sie die Abdeckung ab und entnehmen Sie die Batterien.

AKKU-LADEN

Der Akku muss vor der ersten Benutzung des Fahrzeugs aufgeladen werden. Zum Laden des Akkus:

1. Schließen Sie den Akku an das Ladekabel an (5, Abb. A). Verbinden Sie das Ladekabel mit einer USB-Buchse. Während des Ladevorgangs leuchtet die rote LED am Ladekabel dauerhaft, während die grüne LED blinkt.
2. Wenn der Akku vollständig geladen ist, leuchtet die grüne LED dauerhaft. Trennen Sie den Akku vom Ladekabel.

Achtung! Warten Sie nach der Benutzung des Fahrzeugs 10 bis 15 Minuten, bevor Sie den Akku aufladen. Lassen Sie den Akku nicht unbeaufsichtigt an der Ladestation angeschlossen. Empfohlene Parameter für das Ladegerät: 5V $\overline{=}$ 2 A.

EINBAU UND AUSBAU DER AKKUS IM AUTO

1. Ziehen Sie die Sicherungsklips heraus und entfernen Sie die Karosserie.
2. Legen Sie den Akku in das Akkufach, sichern Sie ihn mit den Klettbandern und verbinden Sie ihn anschließend mit dem Motorkabel.
3. Setzen Sie die Karosserie wieder auf und sichern Sie sie mit den Klipsen.
4. Um den Akku zu entfernen, stellen Sie sicher, dass das Fahrzeug

ausgeschaltet ist. Ziehen Sie die Klipsen heraus und nehmen Sie die Karosserie ab. Lösen Sie den Sicherungsklett (Abb. 2).

5. Nehmen Sie den Akku heraus und trennen Sie ihn vom Motorkabel, indem Sie die Verriegelung lösen und gleichzeitig die seitlichen Clips am Akku- und Motorkabel eindrücken (Abb. 3).

VERWENDUNGSWEISE

KOPPLUNG DES CONTROLLERS MIT DEM FAHRZEUG

1. Stellen Sie sicher, dass die Batterien im Controller (Abb. 1) und der Akku (3, Abb. A) aufgeladen sind.
2. Schalten Sie den Controller ein, indem Sie den Schalter betätigen (6, Abb. C). Entfernen Sie die Karosserie und schalten Sie das Fahrzeug ein, indem Sie den Schalter drücken (3, Abb. B).

Achtung! Bewegen Sie während des Kopplungsvorgangs den Gashebel nicht.

3. Die LED des Controllers (5, Abb. C) und die LED-Lichter des Fahrzeugs blinken während des Kopplungsvorgangs.
4. Der Controller und das Fahrzeug koppeln sich automatisch. Sobald die Kopplung abgeschlossen ist, leuchten die LEDs dauerhaft.

BEDIENUNG DES CONTROLLERS

1. Entfernen Sie die Schutzfolie vom Fahrzeug, bevor Sie es benutzen.
2. Um vorwärts zu fahren, bewegen Sie den Gashebel nach hinten. Um zu bremsen und rückwärts zu fahren, bewegen Sie den Gashebel nach vorne. Der Gashebel steuert die Geschwindigkeit des Fahrzeugs (Abb. 4).
3. Um die Fahrtrichtung des Fahrzeugs (links–rechts) zu ändern, verwenden Sie das Lenkrad. Das Lenkrad reguliert den Lenkwinkel (Abb. 5).
4. Wenn das Fahrzeug beim Vorwärtsfahren nach links zieht, drehen Sie den Spurregler nach rechts, bis das Fahrzeug geradeaus fährt. Wenn das Fahrzeug nach rechts zieht, drehen Sie den Spurregler nach links (Abb. 6).
5. Um die Geschwindigkeit des Fahrzeugs zu erhöhen, drehen Sie den Geschwindigkeitsregler im Uhrzeigersinn. Um die Geschwindigkeit zu verringern, drehen Sie ihn gegen den Uhrzeigersinn (4, Abb. C).

AUSTAUSCH DER KAROSSERIE

1. Entfernen Sie die Klipsen (8, Abb. A) und nehmen Sie die Karosserie ab.

2. Richten Sie die Karosserie so aus, dass die Öffnungen zu den Befestigungspunkten des Fahrzeugs passen.
3. Befestigen Sie die Karosserie wieder mit den Klipsen.

AUSTAUSCH DER RADBEFESTIGUNGEN

1. Lösen Sie die Radbefestigungsschraube mit dem Radschlüssel (6, Abb. A).
2. Nehmen Sie das Rad ab.
3. Setzen Sie ein neues Rad oder das gleiche Rad wieder auf und befestigen Sie es mit der Schraube mithilfe des Radschlüssels.

FEHLERBEHEBUNG

Störung / Problem	Mögliche Ursache	Lösung
Das Fahrzeug startet nicht	<ul style="list-style-type: none"> • Batterie entladen • Batterie nicht angeschlossen • Fahrzeugschalter steht auf OFF 	<ul style="list-style-type: none"> • Überprüfen Sie den Ladezustand der Batterie • Prüfen Sie, ob die Batterie korrekt angeschlossen wurde • Stellen Sie sicher, dass der Fahrzeugschalter auf ON steht
Das Fahrzeug verbindet sich nicht mit dem Controller / reagiert nicht	<ul style="list-style-type: none"> • Fahrzeug wurde zuerst eingeschaltet • Niedriger Batteriestand • Zu große Entfernung zwischen Fahrzeug und Controller • Batterien falsch eingelegt 	<ul style="list-style-type: none"> • Schalten Sie zuerst den Controller ein und dann das Fahrzeug • Laden Sie den Fahrzeugakku auf und/oder wechseln Sie die Batterien im Controller • Verringern Sie die Entfernung zwischen Fahrzeug und Controller • Überprüfen Sie die Polarität der Batterien im Controller (+ / -)
Das Gerät koppelt nicht mit dem Controller	<ul style="list-style-type: none"> • Batterien im Controller sind entladen • Controller oder Fahrzeug wurde nicht korrekt eingeschaltet 	<ul style="list-style-type: none"> • Ersetzen Sie die Batterien im Controller • Überprüfen Sie, ob Controller und Fahrzeug korrekt eingeschaltet wurden

Das Gerät schaltet während der Fahrt ab	<ul style="list-style-type: none"> • Batterie entladen • Zu große Entfernung zum Controller 	<ul style="list-style-type: none"> • Batterie austauschen oder aufladen • Verringern Sie die Entfernung zwischen Fahrzeug und Controller
Das Gerät lenkt nicht	<ul style="list-style-type: none"> • Trimmer falsch eingestellt • Keine Verbindung zwischen Controller und Fahrzeug • Servomechanismus beschädigt • Lenkrad/ Steuerknopf am Controller beschädigt • Lenkmechanismus blockiert 	<ul style="list-style-type: none"> • Lenk-Trimmer einstellen • Verbindung zwischen Controller und Fahrzeug prüfen • Prüfen, ob der Servomechanismus nicht verschmutzt ist • Zustand des Steuerknopfes kontrollieren • Eventuelle Blockaden im Lenkmechanismus entfernen
Das Fahrzeug fährt zu langsam	<ul style="list-style-type: none"> • Niedriger Batteriestand • Räder durch Objekte blockiert • Geschwindigkeits-Trimmer zu niedrig eingestellt • Zu große Entfernung zum Controller 	<ul style="list-style-type: none"> • Fahrzeugakku aufladen und/ oder Batterien im Controller austauschen • Hindernisse an den Rädern entfernen • Geschwindigkeits-Trimmer einstellen • Entfernung zwischen Fahrzeug und Controller verringern
Das Gerät zieht zu einer Seite	<ul style="list-style-type: none"> • Falsche Radeinstellung • Lose Räder 	<ul style="list-style-type: none"> • Radeinstellung mit dem Trimmer korrigieren • Prüfen, ob die Räder fest angezogen sind • Stellen Sie die Spurstangen mit dem Schlüssel ein.

Räder drehen sich nicht, obwohl der Motor läuft	<ul style="list-style-type: none"> • Räder nicht angezogen • Der Kunststoff-HEX des Rads sitzt nicht richtig 	<ul style="list-style-type: none"> • Räder festziehen • Stellen Sie sicher, dass der Kunststoff-HEX korrekt eingesetzt ist
Das Gerät arbeitet laut	<ul style="list-style-type: none"> • Verschmutzung im Bereich des Differenzials • Beschädigtes Zahnrad 	<ul style="list-style-type: none"> • Differenzial von Schmutz reinigen • Überprüfen Sie das Zahnrad im RC-Auto. • Bei Problemen wenden Sie sich an den Kundendienst.
Schwache Controller-Reichweite	<ul style="list-style-type: none"> • Niedriger Batteriestand im Controller 	<ul style="list-style-type: none"> • Batterien im Controller austauschen
Das Gerät fährt nicht / Das Fahrzeug bewegt sich nicht	<ul style="list-style-type: none"> • Abgetrennte Motor- oder ESC-Kabel • Die Radschraube ist zu fest angezogen (blockiert den Antrieb) • Niedriger Batteriestand im Controller 	<ul style="list-style-type: none"> • Überprüfen Sie die Verbindung der Motor- oder ESC-Kabel • Lockern Sie die Radschraube, wenn sie zu fest angezogen ist • Batterien im Controller austauschen
Fahrzeug wurde in Wasser getaucht		<ul style="list-style-type: none"> • Controller und Fahrzeug sofort ausschalten • Batterie abklemmen • Fahrzeug gründlich trocknen lassen, bevor es erneut verwendet wird • Bei Problemen den Kundendienst kontaktieren

Beschädigungen / Wartung	<ul style="list-style-type: none"> • Risse, Brüche, Korrosion oder verbogene Teile 	<ul style="list-style-type: none"> • Mechanische Beschädigungen können zur Ablehnung einer Reklamation führen • Korrosion ist ein Grund für die Ablehnung einer Reparatur • Gerät nach jeder Fahrt reinigen • Regelmäßige Wartung des Fahrzeugs durchführen
-----------------------------	---	---

Das Fahren im Gelände setzt das Fahrzeug Staub, Sand und anderen Verunreinigungen aus, die die Leistungsfähigkeit des Antriebsstrangs, der Aufhängung und der Elektronik beeinträchtigen und deren Verschleiß beschleunigen können. Um die volle Funktionstüchtigkeit des Fahrzeugs zu erhalten, wird eine regelmäßige Wartung empfohlen, einschließlich gründlicher Reinigung und Schmierung aller Komponenten, die äußeren Einflüssen ausgesetzt sind, nach jeder Fahrsession. Die Garantie umfasst keine Schäden, die durch unzureichende Wartung des Fahrzeugs entstehen.

REINIGUNG UND WARTUNG

- Stellen Sie vor der Reinigung oder Wartung sicher, dass das Gerät abgekühlt ist.
- Schalten Sie das Gerät vor der Reinigung aus und entfernen Sie den Akku und die Batterien.
- Verwenden Sie keine starken Chemikalien zur Reinigung des Geräts.
- Nach jedem Gebrauch ist es ratsam, das Auto von Sand und Staub zu reinigen und alle beweglichen Teile zu ölen.

Das Anleitungsvideo zur Reinigung des Fahrzeugs finden Sie unten:



Die gezeigten Bilder dienen nur als Referenz. Das tatsächliche Produkt kann von den Abbildungen abweichen.

Premessa

Egregio cliente!

Grazie per la fiducia concessaci e per aver scelto il marchio Overmax.

Grazie all'utilizzo di materiali di alta qualità e soluzioni tecnologiche all'avanguardia, affidiamo nelle tue mani un prodotto ideale per l'utilizzo quotidiano. Siamo certi che grazie alla grande cura posta nell'esecuzione, il prodotto soddisferà le tue esigenze. Prima di iniziare l'utilizzo del prodotto, leggere attentamente le istruzioni per l'uso.

In caso di osservazioni o domande sul prodotto acquistato, contattaci all'indirizzo: **pomoctechniczna@overmax.pl**

AVVERTENZE

Si prega di leggere queste istruzioni prima di utilizzare il dispositivo per familiarizzare con le sue funzioni e utilizzarlo secondo lo scopo previsto.

1. Avvertenza. Il prodotto non è un giocattolo. Si tratta di un modello di classe hobby, destinato esclusivamente a utenti esperti.
2. Il dispositivo è destinato a persone di età superiore ai 14 anni. Non permettere ai bambini di giocarci.
3. Conservare il dispositivo fuori dalla portata dei bambini.
4. Il montaggio, lo smontaggio, la manutenzione e la ricarica della batteria devono essere effettuati solo da un adulto.
5. Il dispositivo non è adatto per la guida nel traffico stradale, in spazi affollati e in spazi in cui è facile causare collisioni con pedoni o altri veicoli.
6. Poiché il dispositivo è controllato in modalità wireless, fare attenzione alle interferenze del segnale causate da altri dispositivi nelle vicinanze.
7. Evitare di utilizzare il dispositivo di notte e in luoghi con visibilità limitata.
8. Non permettere che il prodotto entri in contatto con l'acqua.
9. Non utilizzare il dispositivo in condizioni meteorologiche avverse, come temporali o forti precipitazioni.
10. Utilizzare e conservare il dispositivo lontano da fonti di calore, alte temperature, superfici calde, fonti di scintille, fiamme libere, oli e bordi taglienti.
11. Non utilizzare il dispositivo in ambienti contenenti sostanze infiammabili, esplosive o tossiche.
12. Non utilizzare il dispositivo se si notano danni di qualsiasi tipo.

13. Non utilizzare il dispositivo quando inizia a funzionare in modo anomalo, si surriscalda eccessivamente, presenta scolorimenti, rigonfiamenti, emette suoni o odori innaturali o quando si verificano altri fenomeni insoliti. In tali casi, contattare un centro di assistenza autorizzato.
14. Non utilizzare il dispositivo in modo contrario alla sua destinazione d'uso.
15. Non riparare o modificare i componenti elettrici e gli elementi di propulsione.
16. Non modificare autonomamente i circuiti elettrici del motore.
17. Dopo l'uso, non toccare il motore dell'auto, poiché il dispositivo si riscalda durante la guida e può raggiungere temperature elevate.
18. Non utilizzare sostanze chimiche aggressive per pulire il dispositivo.
19. Il dispositivo non deve essere collegato a un numero di fonti di alimentazione superiore a quello raccomandato.
20. Non posizionare altri oggetti sul dispositivo durante l'uso.
21. Conservare in un luogo asciutto, fresco e ombreggiato.
22. Prima di spostare il dispositivo, spegnerlo.

Avvertenze per le batterie

1. Le batterie monouso non possono essere ricaricate.
2. Le batterie ricaricabili devono essere caricate solo sotto la supervisione di un adulto. Non lasciare le batterie in carica senza supervisione.
3. Non inserire diversi tipi di batterie o batterie nuove e usate insieme.
4. Le batterie devono essere inserite rispettando la corretta polarità (+ e -).
5. Le batterie e gli accumulatori esauriti devono essere rimossi dal dispositivo.
6. I terminali di alimentazione non devono essere cortocircuitati.
7. Se il dispositivo non viene utilizzato per un lungo periodo, rimuovere tutte le batterie e gli accumulatori.
8. Dopo ogni utilizzo, spegnere il dispositivo e scollegare la batteria.
9. Avvertenza. Per caricare la batteria, utilizzare solo il cavo di alimentazione incluso nella confezione.
10. Tenere le batterie e gli accumulatori fuori dalla portata dei bambini.
11. Conservare le batterie in un contenitore apposito.
12. La batteria e il cavo di alimentazione devono essere controllati regolarmente per verificare la presenza di danni e deformazioni. Non utilizzare elementi danneggiati o deformati.

13. La batteria deve essere rimossa dal dispositivo prima della ricarica.

14. Non utilizzare batterie ricaricabili nel controller.

ELENCO DEI COMPONENTI (FIG. A)

- | | |
|----------------------------|---|
| 1. Carrozzeria del veicolo | 6. Cacciavite |
| 2. Auto RC | 7. Clip di fissaggio |
| 3. Batteria | 8. 4× viti di fissaggio ruote di ricambio |
| 4. Controller | 9. 4x viti ammortizzatore di ricambio |
| 5. Cavo USB | |

SCHEMA DEL DISPOSITIVO (FIG. B)

- | | |
|---|---|
| 1. Batteria | 12. Braccio superiore anteriore |
| 2. Motore | 13. Protezione degli ingranaggi e dell'albero |
| 3. Interruttore ON/OFF | 14. Ammortizzatore posteriore |
| 4. ESC – regolatore elettronico di velocità | 15. Torre ammortizzatore posteriore |
| 5. Albero di trasmissione | 16. Stabilizzatore |
| 6. Ammortizzatore anteriore | 17. Braccio inferiore posteriore |
| 7. Molla dell'ammortizzatore | 18. Tirante dello sterzo |
| 8. Paraurti anteriore | 19. Ruota posteriore |
| 9. Torre ammortizzatore anteriore | 20. Ruota anteriore |
| 10. Braccio inferiore anteriore | 21. Ruote di supporto |
| 11. Protezione del mozzo anteriore e fuso a snodo | 22. LED |
| | 23. Servomeccanismo |

SCHEMA DEL CONTROLLER (FIG. C)

- | | |
|--|---|
| 1. Acceleratore | 4. Manopola di regolazione della velocità |
| 2. Manopola di sterzo (destra/sinistra) | 5. LED di connessione |
| 3. Manopola di regolazione della convergenza delle ruote | 6. Interruttore ON/OFF |
| | 7. Vano batterie |

MONTAGGIO E SMONTAGGIO DELLE BATTERIE NEL CONTROLLER (FIG. 1)

1. Svitare la vite e far scorrere il coperchio del vano batterie.

2. Inserire due batterie AA da 1,5V. Prestare particolare attenzione alla polarità delle batterie.
3. Riposizionare il coperchio e serrare la vite con un cacciavite.
4. Per rimuovere le batterie dal controller, svitare la vite, far scorrere il coperchio del vano batterie ed estrarre le batterie dal controller.

RICARICA DELLA BATTERIA

La batteria deve essere caricata prima del primo utilizzo dell'auto. Per caricare la batteria:

1. Collegare la batteria al cavo di alimentazione (5, fig. A). Collegare il cavo di alimentazione a una porta USB. Durante la ricarica, il LED rosso del cavo di alimentazione rimane acceso fisso, mentre il LED verde lampeggia.
2. Quando la batteria è completamente carica, il LED verde rimane acceso fisso. Scollegare la batteria dal cavo di alimentazione.

Nota! Dopo aver utilizzato l'auto, attendere 10-15 minuti prima di iniziare a caricare la batteria. Non lasciare la batteria in carica senza supervisione. Parametri consigliati del caricabatterie: 5V \equiv 2 A.

MONTAGGIO E SMONTAGGIO DELLA BATTERIA NELL'AUTO

1. Rimuovere le clip di fissaggio e togliere la carrozzeria.
2. Inserire la batteria nel vano batteria, fissarla con le fascette in velcro, quindi collegare la batteria al cavo del motore.
3. Riposizionare la carrozzeria del veicolo e fissarla con le clip.
4. Per smontare la batteria, assicurarsi che il veicolo sia spento. Rimuovere quindi le clip e togliere la carrozzeria. Sganciare la fascetta in velcro di fissaggio (fig. 2).
5. Estrarre quindi la batteria e scollegarla dal cavo del motore sbloccando il connettore e premendo contemporaneamente le linguette sui lati dei connettori della batteria e del motore (fig. 3).

MODALITÀ D'USO

ABBINAMENTO DEL CONTROLLER E DEL VEICOLO

1. Assicurarsi che le batterie del controller (fig. 1) e la batteria (3, fig. A) siano cariche.

2. Accendere il controller spostando l'interruttore (6, fig. C). Rimuovere la carrozzeria, quindi accendere il veicolo premendo l'interruttore (3, fig. B).
Attenzione! Non azionare l'acceleratore durante la fase di abbinamento.
3. Il LED del controller (5, fig. C) e le luci LED del veicolo lampeggiano durante l'abbinamento.
4. Il controller e il veicolo si collegano automaticamente. Al termine dell'abbinamento, i LED rimangono accesi in modo continuo.

UTILIZZO DEL CONTROLLER

1. Rimuovere la pellicola protettiva dal veicolo prima dell'uso.
2. Per avanzare, spostare l'acceleratore all'indietro. Per frenare e procedere in retromarcia, spostare l'acceleratore in avanti. L'acceleratore controlla la velocità del veicolo (fig. 4).
3. Per cambiare la direzione di marcia del veicolo (sinistra/destra), utilizzare la manopola di sterzo. La manopola regola l'angolo di sterzata (fig. 5).
4. Se durante la marcia in avanti il veicolo sterza verso sinistra, ruotare la manopola di regolazione della convergenza delle ruote verso destra finché il veicolo procede dritto. Se durante la marcia in avanti il veicolo sterza verso destra, ruotare la manopola di regolazione della convergenza delle ruote verso sinistra finché il veicolo procede dritto (fig. 6).
5. Per aumentare la velocità del veicolo, ruotare la manopola di regolazione della velocità in senso orario. Per diminuire la velocità, ruotarla in senso antiorario (4, fig. C).

SOSTITUZIONE DELLA CARROZZERIA

1. Rimuovere le clip (8, fig. A), quindi togliere la carrozzeria del veicolo.
2. Allineare la carrozzeria in modo che le aperture corrispondano alle sporgenze del veicolo.
3. Fissare la carrozzeria con le clip.

SOSTITUZIONE DEI FISSAGGI DELLE RUOTE

1. Svitare la vite di fissaggio della ruota utilizzando la chiave a croce (6, fig. A).
2. Rimuovere la ruota dal veicolo.
3. Montare una nuova ruota oppure rimontare la ruota nella posizione corretta e fissarla con la vite utilizzando la chiave a croce.

RISOLUZIONE DEI PROBLEMI

Guasto / Problema	Possibile causa	Soluzione
Il veicolo non si avvia	<ul style="list-style-type: none">• Batteria scarica• Batteria non collegata• Interruttore del veicolo in posizione OFF	<ul style="list-style-type: none">• Controlla il livello di carica della batteria• Verifica che la batteria sia collegata correttamente• Assicurati che l'interruttore del veicolo sia impostato su ON
Il veicolo non si collega al controller / non risponde	<ul style="list-style-type: none">• Il radiocomando è stato acceso per primo• Basso livello della batteria• Distanza troppo grande tra veicolo e radiocomando• Batterie inserite in modo errato	<ul style="list-style-type: none">• Accendi prima il radiocomando, poi il veicolo• Carica la batteria del veicolo e/o sostituisci le batterie del radiocomando• Riduci la distanza tra veicolo e radiocomando• Controlla la polarità delle batterie nel radiocomando (+ / -)
Il dispositivo non si accoppia con il controller	<ul style="list-style-type: none">• Batterie del radiocomando scariche• Radiocomando o veicolo non attivati correttamente	<ul style="list-style-type: none">• Sostituisci le batterie del radiocomando• Verifica che radiocomando e veicolo siano accesi correttamente
Il dispositivo si interrompe durante la guida	<ul style="list-style-type: none">• Batteria scarica• Distanza troppo grande dal radiocomando	<ul style="list-style-type: none">• Carica o sostituisci la batteria• Riduci la distanza tra veicolo e radiocomando

<p>Il dispositivo non sterza</p>	<ul style="list-style-type: none"> • Trim dello sterzo regolato in modo errato • Mancata connessione tra radiocomando e veicolo • Servomeccanismo danneggiato • Manopola dello sterzo difettosa • Meccanismo di sterzo bloccato 	<ul style="list-style-type: none"> • Regola il trim dello sterzo • Controlla la connessione tra radiocomando e veicolo • Verifica che il servomeccanismo non sia ostruito • Controlla la manopola dello sterzo • Rimuovi eventuali elementi che bloccano il meccanismo di sterzo
<p>L'auto si muove troppo lentamente</p>	<ul style="list-style-type: none"> • Basso livello di carica della batteria • Ruote bloccate da oggetti o sporco • Trim della velocità impostato troppo basso • Distanza troppo grande dal radiocomando 	<ul style="list-style-type: none"> • Carica la batteria del veicolo e/o sostituisci le batterie del radiocomando • Rimuovi gli oggetti che bloccano le ruote • Regola il trim della velocità • Riduci la distanza tra veicolo e radiocomando
<p>Il dispositivo tira da un lato</p>	<ul style="list-style-type: none"> • Regolazione delle ruote non corretta • Ruote allentate 	<ul style="list-style-type: none"> • Regola le ruote con il trim • Controlla che le ruote siano saldamente fissate • Regola le barre di sterzo usando la chiave
<p>Le ruote non girano, anche se il motore funziona</p>	<ul style="list-style-type: none"> • Ruote non fissate correttamente • Il HEX in plastica della ruota non è in posizione 	<ul style="list-style-type: none"> • Stringi le ruote • Verificare che il HEX in plastica della ruota sia montato correttamente

<p>Il dispositivo funziona rumorosamente</p>	<ul style="list-style-type: none"> • Sporco nell'area del differenziale • Ingranaggio danneggiato 	<ul style="list-style-type: none"> • Pulisci il differenziale dalle impurità • Controlla l'ingranaggio dell'auto RC. • In caso di problemi, contatta l'assistenza
<p>Portata del controller ridotta</p>	<ul style="list-style-type: none"> • Basso livello della batteria nel radiocomando 	<ul style="list-style-type: none"> • Sostituisci le batterie nel radiocomando
<p>Il dispositivo non si muove / Il veicolo non si muove</p>	<ul style="list-style-type: none"> • Cavi del motore o dell'ESC scollegati • La vite della ruota è serrata eccessivamente (blocca la trasmissione) • Basso livello della batteria nel radiocomando 	<ul style="list-style-type: none"> • Verificare il collegamento dei cavi del motore o dell'ESC • Allentare la vite della ruota se è serrata troppo • Sostituisci le batterie nel radiocomando
<p>Il veicolo è stato immerso in acqua</p>		<ul style="list-style-type: none"> • Spegni immediatamente radiocomando e veicolo • Scollega la batteria • Lascia asciugare completamente il veicolo prima di un nuovo utilizzo • In caso di problemi, contatta l'assistenza
<p>Danni / manutenzione</p>	<ul style="list-style-type: none"> • Rotture, crepe, corrosione o deformazioni degli elementi 	<ul style="list-style-type: none"> • In caso di danni meccanici, la richiesta di garanzia può essere respinta • La corrosione è considerata danno da mancata manutenzione • Pulisci il veicolo dopo ogni utilizzo • Effettua regolare manutenzione del veicolo

La guida fuoristrada espone il veicolo a polvere, sabbia e altre impurità che possono ridurre l'efficienza del sistema di trasmissione, delle sospensioni e dell'elettronica, accelerandone l'usura. Per mantenere il veicolo in perfette condizioni, si raccomanda una manutenzione regolare che includa pulizia accurata e lubrificazione delle parti esposte dopo ogni sessione di guida. La presente garanzia non copre i danni derivanti da una manutenzione inadeguata.

PULIZIA E MANUTENZIONE

- Prima di iniziare la pulizia o la manutenzione, assicurarsi che il dispositivo si sia raffreddato.
- Prima della pulizia, spegnere il dispositivo e rimuovere la batteria e le pile.
- Non utilizzare sostanze chimiche aggressive per pulire il dispositivo.
- Dopo ogni utilizzo, si consiglia di pulire l'auto da sabbia e polvere e di applicare olio su tutte le parti mobili.

Il video dimostrativo per la pulizia del veicolo è disponibile qui sotto:



Le immagini sono solo a scopo illustrativo, l'aspetto effettivo dei prodotti può differire da quello mostrato nelle immagini.

Introduction

Cher client !

Merci de nous faire confiance et de choisir Overmax.

Grâce à l'utilisation de matériaux de haute qualité et de solutions technologiques modernes, nous vous offrons un produit parfaitement adapté pour un usage quotidien. Nous sommes sûrs qu'il répondra à vos exigences grâce au grand soin apporté à sa fabrication. Veuillez lire attentivement les instructions suivantes avant d'utiliser le produit.

Si vous avez des commentaires ou des questions sur le produit que vous avez acheté, veuillez nous contacter : **pomoctehniczna@overmax.pl**

AVERTISSEMENTS

Veuillez lire ce manuel avant d'utiliser l'appareil afin de vous familiariser avec ses fonctions et de l'utiliser conformément à sa destination.

1. Avertissement. Ce produit n'est pas un jouet. Il s'agit d'un modèle de loisir destiné exclusivement aux utilisateurs expérimentés.
2. L'appareil est destiné aux personnes âgées de plus de 14 ans. Ne laissez pas les enfants jouer avec.
3. Gardez l'appareil hors de portée des enfants.
4. Le montage, le démontage, l'entretien et la charge de la pile ne doivent être effectués que par un adulte.
5. L'appareil n'est pas adapté à la conduite dans la circulation, dans des espaces encombrés ou dans des espaces où il est facile de provoquer une collision avec des piétons ou d'autres véhicules.
6. L'appareil étant contrôlé sans fil, il faut veiller à éviter les interférences de signal causées par d'autres appareils situés à proximité.
7. Évitez d'utiliser l'appareil la nuit et dans les zones à visibilité réduite.
8. Ne laissez pas entrer l'appareil en contact avec l'eau.
9. N'utilisez pas l'appareil dans des conditions météorologiques défavorables telles que des orages ou de fortes pluies.
10. Utilisez et stockez l'appareil à l'écart des sources de chaleur, des températures élevées, des surfaces chaudes, des sources d'étincelles, des flammes nues, des huiles et des arêtes tranchantes.
11. N'utilisez pas l'appareil dans un environnement contenant des substances inflammables, explosives ou toxiques.

12. N'utilisez pas l'appareil si vous constatez des dommages.
13. N'utilisez pas l'appareil s'il commence à mal fonctionner, s'il devient excessivement chaud, s'il se décolore, s'il se gonfle, s'il émet des sons ou des odeurs non naturels ou si d'autres phénomènes anormaux se produisent. Dans ce cas, contactez un centre de service agréé.
14. N'utilisez pas l'appareil d'une manière incorrecte.
15. Ne réparez pas ou ne modifiez pas les composants électriques ou les composants de l'entraînement.
16. Ne modifiez pas vous-même les circuits électriques du moteur.
17. Ne touchez pas le moteur de la voiture après son utilisation, car l'appareil chauffe pendant la conduite et peut atteindre des températures élevées.
18. N'utilisez pas de produits chimiques puissants pour nettoyer l'appareil.
19. L'appareil ne doit pas être connecté à un nombre de sources d'alimentation supérieur à celui recommandé.
20. Ne placez pas d'autres objets sur l'appareil pendant son utilisation.
21. Conservez dans un endroit sec, frais et sombre.
22. Avant de déplacer l'appareil, éteignez-le.

Avertissements relatifs aux piles

1. Les piles jetables ne peuvent pas être rechargées.
2. Les batteries rechargeables ne doivent être chargées que sous la surveillance d'un adulte. Ne laissez pas les batteries chargées sans surveillance.
3. N'insérez pas différents types de batteries ou des batteries neuves et usagées.
4. Les piles doivent être insérées en respectant la polarité (+ et -).
5. Les piles épuisées et les batteries rechargeables doivent être retirées de l'appareil.
6. Ne court-circuitez pas les bornes d'alimentation.
7. Retirez toutes les piles et les batteries rechargeables si l'appareil n'est pas utilisé pendant une longue période.
8. Après chaque utilisation, éteignez l'appareil et débranchez la batterie.
9. Avertissement. Utilisez uniquement le cordon d'alimentation fourni pour charger la batterie.
10. Tenez les piles et les batteries rechargeables hors de portée des enfants.
11. Stockez les piles dans le conteneur prévu à cet effet.

12. La batterie et le câble d'alimentation doivent être vérifiés régulièrement pour s'assurer qu'ils ne sont pas endommagés ou déformés. Ne pas utiliser de composants endommagés ou déformés.
13. Les batteries rechargeables doivent être retirées de l'appareil avant d'être rechargées.
14. N'utilisez pas les batteries du contrôleur.

LISTE DES PIÈCES (FIG. A)

- | | |
|----------------------------|--|
| 1. Carrosserie du véhicule | 6. Tournevis |
| 2. Voiture RC | 7. Clips de fixation |
| 3. Batterie | 8. 4× vis de fixation de roues de rechange |
| 4. Télécommande | 9. 4x vis d'amortisseur de rechange |
| 5. Câble USB | |

SCHÉMA DE L'APPAREIL (FIG. B)

- | | |
|--|--|
| 1. Batterie | 12. Bras supérieur avant |
| 2. Moteur | 13. Protection des pignons et de l'arbre |
| 3. Interrupteur marche/arrêt | 14. Amortisseur arrière |
| 4. ESC – contrôleur électronique de vitesse | 15. Tour d'amortisseur arrière |
| 5. Arbre de transmission | 16. Barre stabilisatrice |
| 6. Amortisseur avant | 17. Bras inférieur arrière |
| 7. Ressort d'amortisseur | 18. Biellette de direction |
| 8. Pare-chocs avant | 19. Roue arrière |
| 9. Tour d'amortisseur avant | 20. Roue avant |
| 10. Bras inférieur avant | 21. Roues stabilisatrices |
| 11. Protection du moyeu avant et porte-fusée | 22. LED |
| | 23. Servomoteur |

SCHÉMA DE LA TÉLÉCOMMANDE (FIG. C)

- | | |
|---|-------------------------------------|
| 1. Gâchette d'accélération | 4. Molette de réglage de la vitesse |
| 2. Molette de direction (droite/gauche) | 5. Voyant de connexion |
| 3. Molette de réglage du parallélisme des roues | 6. Interrupteur marche/arrêt |
| | 7. Compartiment à piles |

INSTALLATION ET RETRAIT DES PILES DANS LE CONTRÔLEUR (FIG. 1)

1. Dévissez la vis et faites coulisser le couvercle du compartiment à piles.
2. Insérez deux piles AA 1,5V. Faites particulièrement attention à la polarité des piles.
3. Remettez le couvercle en place et serrez la vis à l'aide d'un tournevis.
4. Pour retirer les piles de la télécommande, dévissez la vis, faites coulisser le couvercle du compartiment à piles et retirez les piles de la télécommande.

CHARGEMENT DE LA BATTERIE

La batterie doit être chargée avant la première utilisation de la voiture. Pour charger la batterie :

1. Connectez la batterie au câble d'alimentation (5, fig. A). Branchez le câble d'alimentation à un port USB. Pendant la charge, le voyant rouge du câble d'alimentation s'allume en continu, tandis que le voyant vert clignote.
2. Lorsque la batterie est complètement chargée, le voyant vert s'allume en continu. Débranchez la batterie du câble d'alimentation.

Attention ! Après avoir utilisé la voiture, attendez 10 à 15 minutes avant de recharger la batterie. Ne laissez pas une batterie connectée en charge sans surveillance. Paramètres recommandés pour le chargeur : 5 V $\overline{=}$ 2 A.

INSTALLATION ET RETRAIT DE LA BATTERIE DE LA VOITURE

1. Retirez les clips de fixation et enlevez la carrosserie.
2. Placez la batterie dans le compartiment prévu à cet effet, fixez-la à l'aide des bandes auto-agrippantes, puis connectez la batterie au câble du moteur.
3. Remettez la carrosserie en place et fixez-la avec les clips.
4. Pour démonter la batterie, assurez-vous que le véhicule est éteint. Retirez ensuite les clips et enlevez la carrosserie. Détachez la bande auto-agrippante de fixation (fig. 2).
5. Retirez ensuite la batterie et déconnectez-la du câble du moteur en libérant le verrouillage tout en appuyant sur les ergots situés sur le côté des connecteurs de la batterie et du moteur (fig. 3).

MODE D'EMPLOI

APPAIRAGE DE LA TÉLÉCOMMANDE ET DU VÉHICULE

1. Assurez-vous que les piles de la télécommande (fig. 1) et la batterie (3, fig. A) sont chargées.
2. Allumez la télécommande en faisant glisser l'interrupteur (6, fig. C). Retirez la carrosserie, puis allumez le véhicule en appuyant sur l'interrupteur (3, fig. B).

Attention ! Ne manipulez pas la gâchette d'accélération pendant l'appairage.

3. La LED de la télécommande (5, fig. C) et les LED du véhicule clignotent pendant l'appairage.
4. La télécommande et le véhicule se connectent automatiquement. Lorsque l'appairage est terminé, les LED s'allument de façon continue.

UTILISATION DE LA TÉLÉCOMMANDE

1. Retirez le film de protection du véhicule avant la première utilisation.
2. Pour avancer, poussez la gâchette d'accélération vers l'arrière. Pour freiner et reculer, poussez la gâchette vers l'avant. La gâchette contrôle la vitesse du véhicule (fig. 4).
3. Pour changer la direction du véhicule (gauche/droite), utilisez la molette de direction. La molette règle l'angle de braquage (fig. 5).
4. Si, en roulant vers l'avant, le véhicule tire à gauche, tournez la molette de réglage du parallélisme vers la droite jusqu'à ce que le véhicule roule droit. S'il tire à droite, tournez la molette vers la gauche jusqu'à ce qu'il roule droit (fig. 6).
5. Pour augmenter la vitesse du véhicule, tournez la molette de réglage de la vitesse dans le sens des aiguilles d'une montre. Pour diminuer la vitesse, tournez-la dans le sens inverse des aiguilles d'une montre (4, fig. C).

CHANGEMENT DE LA CARROSSERIE

1. Retirez les clips (8, fig. A), puis enlevez la carrosserie du véhicule.
2. Alignez la carrosserie de manière à ce que les ouvertures correspondent aux ergots du véhicule.
3. Fixez la carrosserie à l'aide des clips.

CHANGEMENT DES FIXATIONS DES ROUES

1. Dévissez la vis de fixation de la roue à l'aide de la clé cruciforme (6, fig. A).
2. Retirez la roue du véhicule.

3. Montez une nouvelle roue ou remontez la roue existante à l'emplacement approprié, puis fixez-la à l'aide de la vis en utilisant la clé cruciforme.

RÉSOLUTION DE PROBLÈMES

Pannes / Problèmes	Causes possibles	Solutions
Le véhicule ne démarre pas	<ul style="list-style-type: none">• Batterie déchargée• Batterie mal installée• Interrupteur du véhicule en position OFF	<ul style="list-style-type: none">• Vérifiez le niveau de charge de la batterie• Vérifiez si la batterie est correctement connectée• Assurez-vous que l'interrupteur du véhicule est sur ON
Le véhicule ne se connecte pas à la télécommande / ne répond pas	<ul style="list-style-type: none">• Le véhicule a été allumé avant la télécommande• Niveau de batterie faible• Distance trop grande entre le véhicule et la télécommande• Interférences signalées• Mauvaise polarité des piles dans la télécommande (+/-)	<ul style="list-style-type: none">• Allumez d'abord la télécommande, puis le véhicule• Rechargez l'accu du véhicule• Rapprochez la télécommande du véhicule• Réduisez la distance entre la télécommande et le véhicule• Vérifiez la polarité des piles dans la télécommande (+ / -)
Le véhicule ne s'appaire pas avec la télécommande	<ul style="list-style-type: none">• Piles de la télécommande déchargées• La télécommande ou le véhicule n'ont pas été correctement allumés	<ul style="list-style-type: none">• Remplacez les piles de la télécommande• Vérifiez si la télécommande et le véhicule sont allumés correctement

Le véhicule s'arrête pendant la conduite	<ul style="list-style-type: none"> • Batterie déchargée • Distance trop grande entre la télécommande et le véhicule 	<ul style="list-style-type: none"> • Remplacez ou rechargez la batterie • Réduisez la distance entre la télécommande et le véhicule
Le véhicule ne tourne pas	<ul style="list-style-type: none"> • Réglage incorrect du trim • Mauvaise connexion entre la télécommande et le véhicule • Avarie du servo de direction • Roue avant bloquée • Mécanisme de direction bloqué 	<ul style="list-style-type: none"> • Réglez le trim de direction • Vérifiez la connexion entre la télécommande et le véhicule • Vérifiez si le servo de direction fonctionne correctement • Vérifiez la rotation de la roue avant • Enlevez les éléments obstruant le mécanisme de direction
Le véhicule roule trop lentement	<ul style="list-style-type: none"> • Batterie faible • Roues bloquées par des objets • Trim de vitesse réglé trop bas • Distance trop grande entre la télécommande et le véhicule 	<ul style="list-style-type: none"> • Rechargez l'accu du véhicule ou remplacez les piles de la télécommande • Enlevez les éléments bloquant les roues • Réglez le trim de vitesse • Réduisez la distance entre la télécommande et le véhicule
Le véhicule tire d'un côté	<ul style="list-style-type: none"> • Mauvais réglage des roues • Roue desserrée 	<ul style="list-style-type: none"> • Réglez l'alignement des roues avec le trim • Vérifiez si les roues sont bien serrées • Ajustez les biellettes de direction à l'aide de la clé
Les roues ne tournent pas alors que le moteur fonctionne	<ul style="list-style-type: none"> • Roues mal serrées • Le HEX en plastique de la roue n'est pas en place 	<ul style="list-style-type: none"> • Vérifiez si les roues sont bien serrées • Vérifiez que le HEX en plastique de la roue est correctement installé

Le véhicule fait beaucoup de bruit	<ul style="list-style-type: none"> • Différentiel encrassé • Pignon endommagé 	<ul style="list-style-type: none"> • Nettoyez le différentiel • Vérifiez le pignon de la voiture RC • En cas de problème, contactez le service après-vente
Faible portée de la télécommande	<ul style="list-style-type: none"> • Niveau de batterie faible dans la télécommande 	<ul style="list-style-type: none"> • Remplacez les piles de la télécommande
Le véhicule ne roule pas / ne bouge pas	<ul style="list-style-type: none"> • Câbles du moteur ou de l'ESC déconnectés • La vis de la roue est trop serrée (bloque la transmission) • Piles faibles dans la télécommande 	<ul style="list-style-type: none"> • Vérifiez le raccordement des câbles du moteur ou de l'ESC • Desserrez la vis de la roue si elle est trop serrée • Remplacez les piles de la télécommande
Le véhicule a été immergé dans l'eau		<ul style="list-style-type: none"> • Éteignez immédiatement la télécommande et le véhicule • Retirez la batterie • Séchez soigneusement le véhicule avant de l'utiliser de nouveau • En cas de problème, contactez le service après-vente
Dommages / entretien	<ul style="list-style-type: none"> • Fissures, casse, corrosion ou déformation de pièces 	<ul style="list-style-type: none"> • En cas d'usure mécanique, la réclamation peut être refusée • La corrosion résulte d'un entretien insuffisant • Nettoyez le véhicule après chaque utilisation • Réalisez un entretien régulier

La conduite en terrain expose le véhicule à la poussière, au sable et à d'autres impuretés qui peuvent avoir un impact négatif sur l'efficacité du système d'entraînement, de la suspension et de l'électronique, et accélérer leur usure. Afin de maintenir le véhicule en parfait état de fonctionnement, il est recommandé d'effectuer un entretien régulier, comprenant un nettoyage minutieux ainsi que la lubrification des éléments exposés aux facteurs externes après chaque session de conduite. La présente garantie ne couvre pas les dommages résultant d'un entretien insuffisant du véhicule.

NETTOYAGE ET ENTRETIEN

- Assurez-vous que l'appareil a refroidi avant de commencer le nettoyage ou l'entretien.
- Avant de procéder au nettoyage, éteignez l'appareil et retirez la batterie et les piles.
- N'utilisez pas de produits chimiques puissants pour nettoyer l'appareil.
- Après chaque utilisation, nettoyez la voiture du sable et de la poussière et appliquez de l'huile sur toutes les pièces mobiles.

Vous trouverez ci-dessous la vidéo d'instructions pour le nettoyage du véhicule :



Les photos ont le caractère indicatif seulement ; l'aspect réel des produits peut différer de celui présenté sur les photos.

Introducción

¡Estimado Cliente!

Gracias por confiar en nosotros y elegir la marca Overmax.

Gracias al uso de materiales de alta calidad y modernas soluciones tecnológicas, le ofrecemos un producto perfecto para el uso diario. Estamos seguros de que el gran cuidado de la ejecución hará que cumpla con sus requisitos. Antes de utilizar el producto, lea atentamente el siguiente manual de usuario. Si tiene algún comentario o pregunta sobre el producto comprado, póngase en contacto con nosotros: pomoctechniczna@overmax.pl

ADVERTENCIAS

Por favor, lea estas instrucciones antes de utilizar el dispositivo para familiarizarse con sus funciones y utilizarlo según su finalidad prevista.

1. Advertencia. Este producto no es un juguete. Es un modelo de clase hobby, destinado exclusivamente a usuarios con experiencia.
2. El dispositivo está destinado a personas mayores de 14 años. No permita que los niños jueguen con él.
3. Mantenga el dispositivo fuera del alcance de los niños.
4. El montaje, desmontaje, mantenimiento y carga de la batería debe ser realizado únicamente por un adulto.
5. El dispositivo no es adecuado para circular en tráfico rodado, en espacios concurridos, ni en espacios donde se pueda provocar fácilmente una colisión con peatones u otros vehículos.
6. Dado que el dispositivo se controla de forma inalámbrica, tenga cuidado con las interferencias de señal causadas por otros dispositivos cercanos.
7. Evite utilizar el dispositivo por la noche y en lugares con visibilidad limitada.
8. No permita que el producto entre en contacto con agua.
9. No utilice el dispositivo en condiciones meteorológicas adversas, como tormentas o fuertes precipitaciones.
10. Utilice y almacene el dispositivo lejos de fuentes de calor, altas temperaturas, superficies calientes, fuentes de chispas, llamas abiertas, aceites y bordes afilados.
11. No utilice el dispositivo en entornos que contengan sustancias inflamables, explosivas o tóxicas.
12. No utilice el dispositivo si ha notado cualquier tipo de daño.

13. No utilice el dispositivo cuando comience a funcionar incorrectamente, se caliente excesivamente, aparezcan decoloraciones, protuberancias, emita sonidos o olores anormales, o cuando se produzcan otros fenómenos inusuales. En tales casos, contacte con un servicio técnico autorizado.
14. No utilice el dispositivo de manera contraria a su finalidad prevista.
15. No repare ni modifique los componentes eléctricos y elementos de propulsión.
16. No modifique por su cuenta los circuitos eléctricos del motor.
17. Después de usar, no toque el motor del coche, ya que el dispositivo se calienta durante la conducción y puede alcanzar temperaturas elevadas.
18. No utilice sustancias químicas fuertes para limpiar el dispositivo.
19. El dispositivo no debe conectarse a más fuentes de alimentación de las recomendadas.
20. No coloque otros objetos sobre el dispositivo durante su uso.
21. Guárdelo en un lugar seco, fresco y oscuro.
22. Antes de mover el dispositivo, apáguelo.

Advertencias para las baterías

1. Las baterías de un solo uso no pueden recargarse.
2. Las baterías recargables deben cargarse solo bajo la supervisión de un adulto. No dejes las baterías cargándose sin supervisión.
3. No insertes diferentes tipos de baterías o baterías nuevas y usadas juntas.
4. Las baterías deben insertarse respetando la polaridad correcta (+ y -).
5. Las baterías y acumuladores agotados deben retirarse del dispositivo.
6. Los terminales de alimentación no deben cortocircuitarse.
7. Si el dispositivo no se utiliza durante un largo período, retira todas las baterías y acumuladores.
8. Después de cada uso, apaga el dispositivo y desconecta la batería.
9. Advertencia. Para cargar la batería, utiliza solo el cable de alimentación incluido en el paquete.
10. Mantén las baterías y acumuladores fuera del alcance de los niños.
11. Guarda las baterías en un contenedor destinado para ello.
12. La batería y el cable de alimentación deben revisarse regularmente para verificar daños y deformaciones. No utilices elementos dañados o deformados.
13. La batería debe retirarse del dispositivo antes de cargarla.
14. No utilices baterías recargables en el controlador.

LISTA DE PIEZAS (FIG. A)

1. Carrocería del vehículo
2. Coche RC
3. Batería
4. Controlador
5. Cable USB
6. Destornillador
7. Clips de sujeción
8. 4x tornillos de fijación de ruedas de repuesto
9. 4x tornillos de amortiguador de repuesto

ESQUEMA DEL DISPOSITIVO (FIG. B)

1. Batería
2. Motor
3. Interruptor de encendido/apagado
4. ESC – regulador electrónico de velocidad
5. Eje de transmisión
6. Amortiguador delantero
7. Muelle del amortiguador
8. Parachoques delantero
9. Torre del amortiguador delantero
10. Brazo inferior delantero
11. Cubierta del buje delantero y mangueta
12. Brazo superior delantero
13. Cubierta de engranajes y eje
14. Amortiguador trasero
15. Torre del amortiguador trasero
16. Barra estabilizadora
17. Brazo inferior trasero
18. Barra de dirección
19. Rueda trasera
20. Rueda delantera
21. Ruedas de apoyo
22. Diodos LED
23. Servomecanismo

ESQUEMA DEL CONTROLADOR (FIG. C)

1. Acelerador
2. Perilla de control (derecha/izquierda)
3. Perilla de ajuste de convergencia de las ruedas
4. Perilla de ajuste de velocidad
5. Indicador LED de conexión
6. Interruptor de encendido/apagado
7. Compartimento de baterías

MONTAJE Y DESMONTAJE DE LAS BATERÍAS EN EL CONTROLADOR (FIG. 1)

1. Desenrosca el tornillo y desliza la tapa del compartimento de baterías.
2. Inserta dos baterías AA de 1,5V. Presta especial atención a la polaridad de las baterías.
3. Vuelve a colocar la tapa y aprieta el tornillo con un destornillador.

4. Para desmontar las baterías del controlador, desenrosca el tornillo, desliza la tapa del compartimento de baterías y retira las baterías del controlador.

CARGA DE LA BATERÍA

La batería debe cargarse antes del primer uso del coche. Para cargar la batería:

1. Conecta la batería al cable de alimentación (5, fig. A). Conecta el cable de alimentación al puerto USB. Durante la carga, el LED rojo del cable de alimentación permanecerá encendido de forma continua y el LED verde parpadeará.
2. Cuando la batería esté completamente cargada, el LED verde se encenderá de forma continua. Desconecta la batería del cable de alimentación.

¡Nota! Después de usar el coche, espera 10-15 minutos antes de comenzar a cargar la batería. No dejes la batería cargándose sin supervisión. Parámetros recomendados del cargador: 5V $\overline{=}$ 2 A.

MONTAJE Y DESMONTAJE DE LA BATERÍA EN EL COCHE

1. Retira los clips de sujeción y quita la carrocería.
2. Coloca la batería en el compartimento de la batería y asegúrala con las correas de velcro, luego conecta la batería al cable del motor.
3. Coloca la carrocería del coche y asegúrala con los clips.
4. Para desmontar la batería, asegúrate de que el coche esté apagado. Luego retira los clips y quita la carrocería. Desabrocha la correa de velcro de sujeción (fig. 2).
5. A continuación, retira y desconecta la batería del cable del motor liberando el bloqueo y presionando simultáneamente las pestañas situadas en el lateral del conector de la batería y del motor (fig. 3).

MODO DE USO

EMPAREJAMIENTO DEL CONTROLADOR Y EL COCHE

1. Asegúrate de que las baterías del controlador (fig. 1) y la batería (3, fig. A) estén cargadas.
2. Enciende el controlador deslizando el interruptor (6, fig. C). Retira la carrocería y, a continuación, enciende el coche presionando el interruptor (3, fig. B).

Atención: No muevas el acelerador durante el emparejamiento.

3. El LED del controlador (5, fig. C) y las luces LED del coche parpadearán durante el emparejamiento.
4. El controlador y el coche se conectarán automáticamente. Cuando el emparejamiento finalice, los LEDs se encenderán de forma continua.

MODO DE USO DEL CONTROLADOR

1. Retira la película protectora del coche antes de comenzar el uso.
2. Para avanzar, mueve el acelerador hacia atrás. Para frenar y retroceder, mueve el acelerador hacia adelante. El acelerador controla la velocidad de desplazamiento del coche (fig. 4).
3. Para cambiar la dirección de marcha del coche (izquierda-derecha), utiliza el mando de control. El mando regula el ángulo de giro (fig. 5).
4. Si al avanzar el coche gira a la izquierda, gira el mando de ajuste de convergencia de las ruedas hacia la derecha hasta que el coche avance en línea recta. Si al avanzar el coche gira a la derecha, gira el mando de ajuste de convergencia de las ruedas hacia la izquierda hasta que el coche avance en línea recta (fig. 6).
5. Para aumentar la velocidad del coche, gira el mando de ajuste de velocidad en el sentido de las agujas del reloj. Para reducir la velocidad, gíralo en sentido contrario a las agujas del reloj (4, fig. C).

CAMBIO DE LA CARROCERÍA

1. Retira los clips (8, fig. A) y luego la carrocería del coche.
2. Alinea la carrocería encajando los orificios con las protuberancias del coche.
3. Asegura la carrocería con los clips.

CAMBIO DE LAS FIJACIONES DE LAS RUEDAS

1. Afloja el tornillo que fija la rueda del vehículo utilizando la llave en cruz (6, fig. A).
2. Retira la rueda del vehículo.
3. Coloca una rueda nueva o vuelve a colocar la rueda en la posición correcta y fíjala con el tornillo utilizando la llave en cruz.

RESOLUCIÓN DE PROBLEMAS

Avería / Problema	Causa posible	Solución
El vehículo no se enciende	<ul style="list-style-type: none">• Batería descargada• Batería no conectada• Interruptor del vehículo en posición OFF	<ul style="list-style-type: none">• Comprueba el nivel de carga de la batería• Verifica que la batería esté conectada correctamente• Asegúrate de que el interruptor del vehículo esté en posición ON
El vehículo no se conecta con el controlador / no responde	<ul style="list-style-type: none">• El coche se encendió primero• Bajo nivel de batería• Distancia demasiado grande entre el vehículo y el controlador• Las pilas están colocadas incorrectamente	<ul style="list-style-type: none">• Enciende primero el controlador y luego el coche• Carga la batería del vehículo y/o sustituye las pilas del controlador• Reduce la distancia entre el vehículo y el controlador• Comprueba la polaridad de las pilas en el controlador (+ y -)
El dispositivo no se empareja con el controlador	<ul style="list-style-type: none">• Las pilas del controlador están descargadas• El controlador o el vehículo no se han encendido correctamente	<ul style="list-style-type: none">• Sustituye las pilas del controlador• Verifica que el controlador y el vehículo se hayan encendido correctamente
El dispositivo se interrumpe durante la conducción	<ul style="list-style-type: none">• Batería descargada• Distancia demasiado grande con respecto al controlador	<ul style="list-style-type: none">• Sustituye o carga la batería• Reduce la distancia entre el vehículo y el controlador
El dispositivo no gira	<ul style="list-style-type: none">• Trimmer mal ajustado• Falta de conexión entre el controlador y el vehículo• Servomotor dañado• Ruleta de giro del controlador dañada• Mecanismo de dirección bloqueado	<ul style="list-style-type: none">• Ajusta el trimmer de dirección• Comprueba la conexión entre el controlador y el vehículo• Verifica que el servomotor no esté sucio• Revisa el estado de la ruleta de giro• Elimina posibles elementos que bloqueen el mecanismo de dirección

<p>El coche se mueve demasiado lento</p>	<ul style="list-style-type: none"> • Nivel bajo de batería • Ruedas bloqueadas por objetos • Trimmer de velocidad ajustado demasiado bajo • Distancia demasiado grande respecto al controlador 	<ul style="list-style-type: none"> • Carga la batería del vehículo y/o reemplaza las pilas del controlador • Retira los objetos que bloquean las ruedas • Ajusta el trimmer de velocidad • Reduce la distancia entre el vehículo y el controlador
<p>El dispositivo se desvía hacia un lado</p>	<ul style="list-style-type: none"> • Alineación incorrecta de las ruedas • Ruedas flojas 	<ul style="list-style-type: none"> • Corrige la alineación de las ruedas usando el trimmer • Comprueba que las ruedas estén bien apretadas • Ajuste las barras de dirección utilizando la llave.
<p>Las ruedas no giran aunque el motor funciona</p>	<ul style="list-style-type: none"> • Las ruedas no están bien apretadas • El HEX de plástico de la rueda no está en su lugar 	<ul style="list-style-type: none"> • Comprueba que las ruedas estén bien apretadas • Comprueba si el HEX de plástico de la rueda está correctamente colocado
<p>El dispositivo funciona con mucho ruido</p>	<ul style="list-style-type: none"> • Suciedad en la zona del diferencial • Engranaje dañado 	<ul style="list-style-type: none"> • Limpia el diferencial de cualquier suciedad • Revisa el engranaje del coche RC. • En caso de problemas, ponte en contacto con el servicio técnico
<p>Alcance débil del controlador</p>	<ul style="list-style-type: none"> • Nivel bajo de batería en el controlador 	<ul style="list-style-type: none"> • Reemplaza las baterías del controlador
<p>El dispositivo no avanza / El vehículo no se mueve</p>	<ul style="list-style-type: none"> • Cables del motor o del ESC desconectados • El tornillo de la rueda está demasiado apretado (bloquea la transmisión) • Bajo nivel de batería en el controlador 	<ul style="list-style-type: none"> • Comprueba la conexión de los cables del motor o del ESC • Afloja el tornillo de la rueda si está demasiado apretado • Reemplaza las baterías del controlador

El vehículo ha sido sumergido en agua		<ul style="list-style-type: none"> • Apaga inmediatamente el controlador y el vehículo • Desconecta la batería • Seca completamente el vehículo antes de volver a usarlo • En caso de problemas, ponte en contacto con el servicio técnico
Daños / mantenimiento	<ul style="list-style-type: none"> • Grietas, roturas, corrosión o deformación de componentes 	<ul style="list-style-type: none"> • En caso de daños mecánicos, la reclamación puede ser rechazada • La corrosión es motivo de denegación de la reparación • Limpia el dispositivo después de cada uso • Realiza un mantenimiento regular del vehículo

La conducción todoterreno expone el vehículo al contacto con polvo, arena y otros contaminantes que pueden afectar negativamente la eficiencia del sistema de transmisión, la suspensión y la electrónica, además de acelerar su desgaste. Para mantener el vehículo en pleno funcionamiento, se recomienda realizar un mantenimiento regular que incluya una limpieza exhaustiva y la lubricación de los componentes expuestos a factores externos después de cada sesión de conducción. La presente garantía no cubre los daños resultantes de una falta de mantenimiento adecuado del vehículo.

LIMPIEZA Y MANTENIMIENTO

- Antes de comenzar la limpieza o el mantenimiento, asegúrate de que el dispositivo se haya enfriado.
- Antes de limpiar, apaga el dispositivo y retira la batería y las pilas.
- No utilices sustancias químicas agresivas para limpiar el dispositivo.
- Después de cada uso, se recomienda limpiar el coche de arena y polvo y aplicar aceite en todas las partes móviles.

El vídeo instructivo para la limpieza del vehículo se encuentra a continuación:



Las imágenes son solo para fines ilustrativos, la apariencia real de los productos puede diferir de la mostrada en las imágenes.

Inleiding

Beste klant!

Bedankt voor het vertrouwen dat u in ons stelt en voor Overmax kiest.

Dankzij het gebruik van hoogwaardige materialen en moderne technologische oplossingen, bieden wij u een product dat ideaal is voor dagelijks gebruik. Wij zijn ervan overtuigd dat het, dankzij de grote zorg die aan de vervaardiging ervan is besteed, aan uw eisen zal voldoen. Lees de volgende gebruiksaanwijzing zorgvuldig door voordat u het product gebruikt.

Als u opmerkingen of vragen heeft over het gekochte product, neem dan contact met ons op: pomoctechniczna@overmax.pl

WAARSCHUWINGEN

Lees deze instructies voordat u het apparaat gebruikt om vertrouwd te raken met de functies en het volgens de bestemming te gebruiken.

1. Waarschuwing. Dit product is geen speelgoed. Het is een hobbyklasse-model, uitsluitend bestemd voor ervaren gebruikers.
2. Het apparaat is bedoeld voor personen ouder dan 14 jaar. Laat kinderen er niet mee spelen.
3. Bewaar het apparaat buiten het bereik van kinderen.
4. Montage, demontage, onderhoud en opladen van de batterij mag alleen door een volwassene worden uitgevoerd.
5. Het apparaat is niet geschikt voor gebruik in het verkeer, in drukke ruimtes en in ruimtes waar gemakkelijk botsingen met voetgangers of andere voertuigen kunnen ontstaan.
6. Omdat het apparaat draadloos wordt bestuurd, moet u opletten voor signaalverstoringen veroorzaakt door andere apparaten in de buurt.
7. Vermijd het gebruik van het apparaat 's nachts en op plaatsen met beperkt zicht.
8. Laat het product niet in contact komen met water.
9. Gebruik het apparaat niet bij slechte weersomstandigheden, zoals onweer of zware neerslag.
10. Gebruik en bewaar het apparaat uit de buurt van warmtebronnen, hoge temperaturen, hete oppervlakken, vonkbronnen, open vuur, oliën en scherpe randen.
11. Gebruik het apparaat niet in een omgeving met ontvlambare, explosieve of giftige stoffen.

12. Gebruik het apparaat niet als u schade heeft opgemerkt.
13. Gebruik het apparaat niet wanneer het begint te haperen, oververhit raakt, verkleuringen of uitstulpingen vertoont, onnatuurlijke geluiden of geuren produceert, of wanneer andere ongewone verschijnselen optreden. Neem in dergelijke gevallen contact op met een erkende servicedienst.
14. Gebruik het apparaat niet in strijd met het beoogde doel.
15. Repareer of wijzig geen elektrische componenten en aandrijfelementen.
16. Wijzig niet zelf de elektrische circuits van de motor.
17. Raak na gebruik de motor van de auto niet aan, omdat het apparaat tijdens het rijden opwarmt en hoge temperaturen kan bereiken.
18. Gebruik geen sterke chemische stoffen om het apparaat te reinigen.
19. Het apparaat mag niet op meer voedingsbronnen worden aangesloten dan aanbevolen.
20. Plaats tijdens het gebruik geen andere voorwerpen op het apparaat.
21. Bewaar op een droge, koele en donkere plaats.
22. Schakel het apparaat uit voordat u het verplaatst.

Waarschuwingen voor batterijen

1. Niet-oplaadbare batterijen kunnen niet worden opgeladen.
2. Oplaadbare batterijen mogen alleen onder toezicht van volwassenen worden opgeladen. Laat oplaadbare batterijen niet zonder toezicht opladen.
3. Plaats geen verschillende soorten batterijen of nieuwe en gebruikte batterijen samen.
4. Batterijen moeten worden geplaatst met de juiste polariteit (+ en -).
5. Lege batterijen en accu's moeten uit het apparaat worden verwijderd.
6. De voedingsklemmen mogen niet worden kortgesloten.
7. Als het apparaat langere tijd niet wordt gebruikt, verwijder dan alle batterijen en accu's.
8. Schakel het apparaat na elk gebruik uit en koppel de accu los.
9. Waarschuwing. Gebruik voor het opladen van de accu alleen de voedingskabel die bij de set is meegeleverd.
10. Houd batterijen en accu's buiten het bereik van kinderen.
11. Bewaar batterijen in een daarvoor bestemde container.
12. De accu en de voedingskabel moeten regelmatig worden gecontroleerd

op beschadigingen en vervormingen. Gebruik geen beschadigde of vervormde onderdelen.

13. De accu moet voor het opladen uit het apparaat worden verwijderd.
14. Gebruik geen oplaadbare batterijen in de controller.

ONDERDELENLIJST (AFB. A)

- | | |
|------------------|--|
| 1. Autobehuizing | 6. Schroevendraaier |
| 2. RC-auto | 7. Beveiligingsclips |
| 3. Accu | 8. 4x reservewielbevestigingsschroeven |
| 4. Controller | 9. 4x reserve schokdemperbouten |
| 5. USB-kabel | |

SCHEMA VAN HET APPARAAT (AFB. B)

- | | |
|--|--------------------------------------|
| 1. Accu | 12. Voorste bovenste draagarm |
| 2. Motor | 13. Bescherming van tandwielen en as |
| 3. Aan/uit-schakelaar | 14. Achterste schokdemper |
| 4. ESC – elektronische snelheidsregelaar | 15. Achterste schokdempertoren |
| 5. Aandrijfjas | 16. Stabilisator |
| 6. Voorste schokdemper | 17. Achterste onderste draagarm |
| 7. Schokdemperveer | 18. Stuurstang |
| 8. Voorbumper | 19. Achterwiel |
| 9. Voorste schokdempertoren | 20. Voorwiel |
| 10. Voorste onderste draagarm | 21. Steunwielen |
| 11. Voorste naafbescherming en fusee | 22. LED-lampjes |
| | 23. Servomechanisme |

SCHEMA VAN DE CONTROLLER (AFB. C)

- | | |
|---|--------------------------------|
| 1. Gashendel | 4. Knop voor snelheidsregeling |
| 2. Stuurknop (links/rechts) | 5. Verbindings-LED |
| 3. Knop voor afstelling van de wielspoorstand | 6. Aan/uit-schakelaar |
| | 7. Batterijcompartiment |

PLAATSEN EN VERWIJDEREN VAN BATTERIJEN IN DE CONTROLLER (AFB. 1)

1. Draai de schroef los en schuif het deksel van het batterijcompartiment.
2. Plaats twee AA-batterijen van 1,5V. Let daarbij goed op de juiste polariteit.
3. Plaats het deksel terug en draai de schroef vast met een schroevendraaier.
4. Om de batterijen uit de controller te verwijderen, draai de schroef los, schuif het deksel van het batterijcompartiment en neem de batterijen uit de controller.

OPLADEN VAN DE ACCU

De accu moet worden opgeladen voor het eerste gebruik van de auto. Om de accu op te laden:

1. Sluit de accu aan op de voedingskabel (5, afb. A). Sluit vervolgens de voedingskabel aan op een USB-aansluiting. Tijdens het opladen brandt de rode controlelamp van de voedingskabel continu en knippert de groene LED.
2. Wanneer de accu volledig is opgeladen, gaat de groene LED continu branden. Koppel de accu los van de voedingskabel.

Let op! Wacht na gebruik van de auto 10-15 minuten voordat u de accu begint op te laden. Laat de accu niet zonder toezicht aangesloten op de lader. Aanbevolen parameters van de lader: 5V $\overline{=}$ 2A.

PLAATSEN EN VERWIJDEREN VAN DE ACCU IN DE AUTO

1. Verwijder de beveiligingsclips en neem de carrosserie af.
2. Plaats de accu in het accuvak en zet deze vast met klittenband. Sluit daarna de accu aan op de motorkabel.
3. Plaats de carrosserie terug op de auto en zet deze vast met de clips.
4. Om de accu te verwijderen, controleer eerst of de auto is uitgeschakeld. Verwijder vervolgens de clips en neem de carrosserie van de auto. Maak het bevestigende klittenband los (afb. 2).
5. Neem daarna de accu uit en koppel deze los van de motorkabel door de vergrendeling te ontgrendelen en tegelijk de lipjes aan de zijkant van de accukabel en motorkabel in te drukken (afb. 3).

GEBRUIKSWIJZE

HET KOPPELEN VAN DE AFSTANDSBEDIENING EN DE AUTO

1. Zorg ervoor dat de batterijen in de controller (afb. 1) en de accu (3, afb. A) zijn opgeladen.
2. Schakel de controller in door de schakelaar te verschuiven (6, afb. C). Verwijder de carrosserie en start vervolgens de auto door op de schakelaar te drukken (3, afb. B).

Let op! Beweeg de gashendel niet tijdens het koppelen.

3. De LED van de controller (5, afb. C) en de LED-lampjes in de auto zullen tijdens het koppelen knipperen.
4. De controller en de auto verbinden automatisch met elkaar. Wanneer het koppelen is voltooid, gaan de LED's continu branden.

GEBRUIK VAN DE CONTROLLER

1. Verwijder de beschermfolie van de auto voordat je deze in gebruik neemt.
2. Om vooruit te rijden, trek je de gashendel naar achteren. Om te remmen en achteruit te rijden, duw je de gashendel naar voren. De gashendel regelt de rijsnelheid van de auto (afb. 4).
3. Gebruik de stuurknop om de rijrichting van de auto te wijzigen (links/rechts). De knop regelt de stuurhoek (afb. 5).
4. Als de auto tijdens het vooruit rijden naar links trekt, draai dan de knop voor wieluitlijning naar rechts totdat de auto rechttuit rijdt. Als de auto tijdens het vooruit rijden naar rechts trekt, draai dan de knop voor wieluitlijning naar links totdat de auto rechttuit rijdt (afb. 6).
5. Om de snelheid van de auto te verhogen, draai je de snelheidsregelknop met de klok mee. Om de snelheid te verlagen, draai je de knop tegen de klok in (4, afb. C).

WISSELEN VAN DE CARROSSERIE

1. Verwijder de clips (8, afb. A) en neem vervolgens de carrosserie van de auto.
2. Plaats de carrosserie zo dat de openingen op de nokken van de auto passen.
3. Zet de carrosserie vast met de clips.

WISSELEN VAN DE WIELBEVESTIGINGEN

1. Draai de schroef waarmee het wiel is bevestigd los met behulp van de kruissleutel (6, afb. A).
2. Verwijder het wiel van de auto.
3. Plaats een nieuw wiel of plaats het wiel opnieuw op de juiste positie en bevestig het met de schroef door deze vast te draaien met de kruissleutel.

PROBLEEMOPLOSSING

Storingen / Probleem	Mogelijke oorzaak	Oplossing
Het voertuig start niet	<ul style="list-style-type: none">• Batterij leeg• Batterij niet aangesloten• Schakelaar van het voertuig staat op OFF	<ul style="list-style-type: none">• Controleer het batterijniveau• Controleer of de batterij correct is aangesloten• Zorg ervoor dat de schakelaar van het voertuig op ON staat
Het voertuig maakt geen verbinding met de controller / reageert niet	<ul style="list-style-type: none">• De auto is als eerste ingeschakeld• Laag batterijniveau• Te grote afstand tussen voertuig en controller• Batterijen onjuist geplaatst	<ul style="list-style-type: none">• Schakel eerst de controller in en daarna de auto• Laad de voertuigaccu op en/ of vervang de batterijen in de controller• Verminder de afstand tussen voertuig en controller• Controleer de polariteit van de batterijen in de controller (+ en -)
Het apparaat koppelt niet met de controller	<ul style="list-style-type: none">• Batterijen in de controller zijn leeg• Controller of voertuig is niet correct ingeschakeld	<ul style="list-style-type: none">• Vervang de batterijen in de controller• Controleer of de controller en het voertuig correct zijn ingeschakeld
Het apparaat valt uit tijdens het rijden	<ul style="list-style-type: none">• Batterij leeg• Te grote afstand tot de controller	<ul style="list-style-type: none">• Vervang of laad de batterijen op• Verminder de afstand tussen voertuig en controller

<p>Het apparaat stuurt niet</p>	<ul style="list-style-type: none"> • Onjuist ingestelde trimmer • Geen verbinding tussen controller en voertuig • Defecte servomechanisme • Beschadigde stuurknop op de controller • Blokkering in het stuursysteem 	<ul style="list-style-type: none"> • Stel de stuurtrimmer af • Controleer de verbinding tussen controller en voertuig • Controleer of het servomechanisme niet vervuild is • Controleer de staat van de stuurknop • Verwijder eventuele elementen die het stuursysteem blokkeren
<p>Het voertuig rijdt te langzaam</p>	<ul style="list-style-type: none"> • Laag batterijniveau • Wielen geblokkeerd door andere voorwerpen • Snelheidstrimmer te laag ingesteld • Te grote afstand tot de controller 	<ul style="list-style-type: none"> • Laad de voertuigaccu op en/ of vervang de batterijen in de controller • Verwijder objecten die de wielen blokkeren • Stel de snelheidstrimmer af • Verminder de afstand tussen voertuig en controller
<p>Het voertuig trekt naar één kant</p>	<ul style="list-style-type: none"> • Onjuiste wieluitlijning • Losse wielen 	<ul style="list-style-type: none"> • Corrigeer de wieluitlijning met behulp van de trimmer • Controleer of de wielen goed zijn vastgedraaid • Stel de stuurstangen af met behulp van de sleutel
<p>De wielen draaien niet, hoewel de motor werkt</p>	<ul style="list-style-type: none"> • Wielen zijn niet vastgedraaid • De kunststof HEX van het wiel zit niet op zijn plaats 	<ul style="list-style-type: none"> • Controleer of de wielen goed zijn vastgedraaid • Controleer of de kunststof HEX van het wiel correct is geplaatst
<p>Het apparaat maakt veel lawaai</p>	<ul style="list-style-type: none"> • Vervuiling in de buurt van het differentieel • Beschadigd tandwiel 	<ul style="list-style-type: none"> • Reinig het differentieel van vuil en stof • Controleer het tandwiel in de RC-auto • Neem bij problemen contact op met de serviceafdeling

Het bereik van de controller is zwak	<ul style="list-style-type: none"> • Laag batterijniveau in de controller 	<ul style="list-style-type: none"> • Vervang de batterijen in de controller
Het apparaat rijdt niet / Het voertuig rijdt niet	<ul style="list-style-type: none"> • Losgekoppelde motor- of ESC-kabels • De wielbout is te strak aangedraaid (blokkeert de aandrijving) • Laag batterijniveau in de controller 	<ul style="list-style-type: none"> • Controleer de aansluiting van de motor- of ESC-kabels • Draai de wielbout los als deze te strak is aangedraaid • Vervang de batterijen in de controller
Het voertuig is in water ondergedompeld		<ul style="list-style-type: none"> • Schakel onmiddellijk de controller en het voertuig uit • Koppel de batterij los • Droog het voertuig volledig voordat je het opnieuw gebruikt • Neem bij problemen contact op met de servicedienst
Beschadigingen / onderhoud	<ul style="list-style-type: none"> • Barsten, breuken, corrosie of verbogen onderdelen 	<ul style="list-style-type: none"> • Bij mechanische schade kan de klacht worden afgewezen • Corrosie is een reden voor weigering van reparatie • Reinig het apparaat na elke rit • Onderhoud het voertuig regelmatig

Rijden in off-road-omstandigheden stelt het voertuig bloot aan stof, zand en andere verontreinigingen die de efficiëntie van de aandrijving, de ophanging en de elektronica negatief kunnen beïnvloeden en hun slijtage kunnen versnellen. Om de volledige functionaliteit van het voertuig te behouden, wordt aanbevolen om regelmatig onderhoud uit te voeren, waaronder grondige reiniging en smering van onderdelen die worden blootgesteld aan externe invloeden, na elke rijssessie. Deze garantie dekt geen schade die het gevolg is van onvoldoende onderhoud van het voertuig.

REINIGING EN ONDERHOUD

- Zorg ervoor dat het apparaat is afgekoeld voordat u begint met reinigen of onderhoud.
- Schakel het apparaat uit en verwijder de accu en batterijen voordat u het reinigt.
- Gebruik geen sterke chemische stoffen om het apparaat te reinigen.
- Na elk gebruik wordt aanbevolen om de auto te reinigen van zand en stof en olie aan te brengen op alle bewegende delen.

De instructievideo voor het reinigen van het voertuig vind je hieronder:



De afbeeldingen zijn alleen ter illustratie, het werkelijke uiterlijk van de producten kan afwijken van wat op de afbeeldingen wordt getoond.

Įvedimas

Gerbiamas Kliente!

Dėkojame, kad pasitikėjote mumis ir pasirinkote prekės ženklą „Overmax“. Aukštos kokybės medžiagų ir modernių technologinių sprendimų dėka mes siūlome Jums produktą, kuris puikiai tinka kasdieniam naudojimui. Esame tikri, kad jo kruopštus pagaminimas atitiks Jūsų reikalavimus. Prieš naudodami gaminį, atidžiai perskaitykite toliau pateiktą vartotojo vadovą. Jei turite pastabų ar klausimų apie įsigytą produktą, nedvejodami susisieki su mumis: pomoctechniczna@overmax.pl

ĮSPĖJIMAI

Prašome perskaityti šią instrukciją prieš pradėdant naudoti įrenginį, kad susipažintumėte su jo funkcijomis ir naudotumėte jį pagal paskirtį.

1. Įspėjimas. Produktas nėra žaistas. Tai hobiaus klasės modelis, skirtas naudoti tik patyrusiems naudotojams.
2. Įrenginys skirtas asmenims, vyresniems nei 14 metų. Neleiskite vaikams žaisti su juo.
3. Laikykite įrenginį vaikams nepasiekiamoje vietoje.
4. Surinkimą, išmontavimą, priežiūrą ir baterijos įkrovimą turėtų atlikti tik suaugęs asmuo.
5. Įrenginys netinka važiuoti kelių eisme, perpildytose erdvėse ir erdvėse, kuriose galima lengvai sukelti susidūrimą su pėsčiaisiais ar kitomis transporto priemonėmis.
6. Kadangi įrenginys valdomas belaidžiu būdu, atkreipkite dėmesį į signalo trikdžius, kuriuos gali sukelti kiti netoliese esantys įrenginiai.
7. Venkite naudoti įrenginį naktį ir vietose, kur ribotas matomumas.
8. Saugokite gaminį nuo sąlyčio su vandeniu.
9. Nenaudokite įrenginio blogomis oro sąlygomis, pavyzdžiui, audros ar stiprių kritulių metu.
10. Naudokite ir laikykite įrenginį atokiau nuo šilumos šaltinių, aukštų temperatūrų, karštų paviršių, kibirkščiavimo šaltinių, atviros liepsnos, aliejų ir aštrių kraštų.
11. Nenaudokite įrenginio aplinkoje, kurioje yra degių, sprogių ar toksiškų medžiagų.
12. Nenaudokite įrenginio, jei pastebėjote bet kokių pažeidimų.

13. Nenaudokite įrenginio, kai jis pradeda netinkamai veikti, pernelyg įkaista, atsiranda spalvos pakitimų, išsipūtimų, skleidžia neįprastus garsus, kvapus arba kai pasireiškia kiti neįprasti reiškiniai. Tokiais atvejais kreipkitės į įgaliotą techninės priežiūros centrą.
14. Nenaudokite įrenginio ne pagal paskirtį.
15. Netaisykite ir nemodifikuokite elektrinių komponentų ir pavaros elementų.
16. Savarankiškai nekeiskite variklio elektros grandinių.
17. Po naudojimo nelieskite automobilio variklio, nes įrenginys važiavimo metu įkaista ir gali pasiekti aukštą temperatūrą.
18. Nenaudokite stiprių cheminių medžiagų įrenginiui valyti.
19. Įrenginio negalima prijungti prie daugiau maitinimo šaltinių nei rekomenduojama.
20. Naudojimo metu nedėkite ant įrenginio kitų daiktų.
21. Laikykite sausoje, vėsioje ir tamsioje vietoje.
22. Prieš perkeldami įrenginį, išjunkite jį.

Įspėjimai dėl baterijų

1. Vienkartinių baterijų negalima įkrauti.
2. Akumulatoriai turėtų būti įkraunami tik prižiūrint suaugusiems. Nepalikite įkraunamų akumuliatorių be priežiūros.
3. Nedėkite skirtingų tipų baterijų arba naujų ir naudotų baterijų.
4. Baterijas reikia įdėti laikantis teisingo poliškumo (+ ir -).
5. Išsikrovusias baterijas ir akumulatorius reikia išimti iš prietaiso.
6. Maitinimo gnybtų negalima trumpai sujungti.
7. Jei prietaisas ilgą laiką nenaudojamas, išimkite visas baterijas ir akumulatorius.
8. Po kiekvieno naudojimo išjunkite prietaisą ir atjunkite akumuliatorių.
9. Įspėjimas. Akumuliatoriui įkrauti naudokite tik komplekte esantį maitinimo laidą.
10. Baterijas ir akumulatorius laikykite vaikams nepasiekiamoje vietoje.
11. Baterijas laikykite tam skirtame konteineryje.
12. Akumulatorius ir maitinimo laidas turėtų būti reguliariai tikrinami dėl pažeidimų ir deformacijų. Nenaudokite pažeistų ar deformuotų elementų.
13. Prieš įkraunant akumuliatorių, jį reikia išimti iš prietaiso.
14. Nenaudokite akumuliatorių valdiklyje.

DALIŲ SĄRAŠAS (A PAV.)

1. Automobilio kėbulas
2. RC automobilis
3. Akumuliatorius
4. Valdiklis
5. USB laidas
6. Atsuktuvus
7. Fiksavimo spaustukai
8. 4x atsarginiai ratų tvirtinimo varžtai
9. 4x atsarginiai amortizatoriaus varžtai

PRIETAISO SCHEMA (B PAV.)

1. Akumuliatorius
2. Variklis
3. Įjungimo / išjungimo jungiklis
4. ESC – elektroninis greičio reguliatorius
5. Pavaros velenas
6. Priekinis amortizatorius
7. Amortizatoriaus spyruoklė
8. Priekinis buferis
9. Priekinė amortizatoriaus bokštelio dalis
10. Priekinė apatinė svirtis
11. Priekinė stebulės apsauga ir pasukimo mazgas
12. Priekinė viršutinė svirtis
13. Pavarų ir veleno apsauga
14. Galinis amortizatorius
15. Galinė amortizatoriaus bokštelio dalis
16. Stabilizatorius
17. Galinė apatinė svirtis
18. Vairo traukė
19. Galinis ratas
20. Priekinis ratas
21. Atraminiai ratai
22. LED diodai
23. Servomechanizmas

VALDIKLIO SCHEMA (C PAV.)

1. Droselis
2. Valdymo ratukas (dešinė / kairė)
3. Ratų suvedimo reguliavimo ratukas
4. Greičio reguliavimo ratukas
5. Ryšio diodas
6. Įjungimo / išjungimo jungiklis
7. Baterijų skyrius

BATERIJŲ ĮDĖJIMAS IR IŠĖMIMAS IŠ VALDIKLIO (1 PAV.)

1. Atsukite varžtelį ir pastumkite baterijų skyriaus dangtelį.
2. Įdėkite dvi AA 1,5V baterijas. Ypatingą dėmesį atkreipkite į baterijų poliarškumą.
3. Uždėkite dangtelį atgal ir priveržkite varžtelį atsuktuvu.
4. Norėdami išimti baterijas iš valdiklio, atsukite varžtelį, pastumkite baterijų skyriaus dangtelį ir išimkite baterijas iš valdiklio.

AKUMULATORIAUS ĮKROVIMAS

Akumuliatorių reikia įkrauti prieš pirmą automobilio naudojimą. Norėdami įkrauti akumuliatorių:

1. Prijunkite akumuliatorių prie maitinimo laido (5, A pav.). Prijunkite maitinimo laidą prie USB lizdo. Įkrovimo metu raudonas maitinimo laido indikatorius švies pastoviai, o žalias indikatorius mirksės.
2. Kai akumuliatorius bus visiškai įkrautas, žalias indikatorius pradės šviesti pastoviai. Atjunkite akumuliatorių nuo maitinimo laido.

Dėmesio! Po automobilio naudojimo palaukite 10-15 minučių prieš pradėdami įkrauti akumuliatorių. Nepalikite akumulatoriaus prijungto prie įkrovimo be priežiūros. Rekomenduojami įkroviklio parametrai: 5V \equiv 2A.

AKUMULATORIAUS ĮDĖJIMAS IR IŠĖMIMAS IŠ AUTOMOBILIO

1. Ištraukite fiksavimo spaustukus ir nuimkite automobilio kėbulą.
2. Įdėkite akumuliatorių į akumulatoriaus skyrių, pritvirtinkite jį „Velcro“ juostelėmis, tada prijunkite akumuliatorių prie variklio laido.
3. Uždėkite automobilio kėbulą ir pritvirtinkite jį spaustukais.
4. Norėdami išimti akumuliatorių, įsitikinkite, kad automobilis yra išjungtas. Tada ištraukite spaustukus ir nuimkite automobilio kėbulą. Atsekite tvirtinimo „Velcro“ juostelę (2 pav.).
5. Tuomet išimkite akumuliatorių ir atjunkite jį nuo variklio laido, atlaisvindami fiksatorių ir tuo pačiu paspausdami išsikišimus akumulatoriaus ir variklio laido šonuose (3 pav.).

NAUDOJIMO BŪDAS

PULTO IR AUTOMOBILIO SUPORAVIMAS

1. Įsitikinkite, kad valdiklio baterijos (1 pav.) ir akumuliatorius (3, A pav.) yra įkrauti.
2. Įjunkite valdiklį pastumdami jungiklį (6, C pav.). Nuimkite automobilio kėbulą, tada įjunkite automobilį paspausdami jungiklį (3, B pav.).

Pastaba! Suporavimo metu nelieskite droselio.

3. Valdiklio diodas (5, C pav.) ir automobilio LED lempučių mirksės suporavimo metu.
4. Valdiklis ir automobilis susijungs automatiškai. Kai suporavimas bus baigtas, diodai švies pastoviai šviesa.

VALDIKLIO NAUDOJIMAS

1. Prieš pradėdami naudoti nuimkite apsauginę plėvelę nuo automobilio.
2. Norėdami važiuoti pirmyn, pastumkite droselį atgal. Norėdami stabdyti arba važiuoti atgal, pastumkite droselį į priekį. Droselis reguliuoja automobilio važiavimo greitį (4 pav.).
3. Norėdami pakeisti automobilio važiavimo kryptį (kairė–dešinė), naudokite valdymo ratuką. Ratukas reguliuoja pasukimo kampą (5 pav.).
4. Jei važiuojant pirmyn automobilis suka į kairę, pasukite ratų suvedimo reguliavimo ratuką į dešinę, kol automobilis važiuos tiesiai. Jei automobilis suka į dešinę, pasukite ratuką į kairę, kol automobilis važiuos tiesiai (6 pav.).
5. Norėdami padidinti automobilio greitį, pasukite greičio reguliavimo ratuką pagal laikrodžio rodyklę. Norėdami sumažinti greitį, pasukite ratuką prieš laikrodžio rodyklę (4, C pav.).

KĖBULO KEITIMAS

1. Nuimkite fiksavimo spaustukus (8, A pav.), tada nuimkite automobilio kėbulą.
2. Sulygiuokite kėbulo angas su automobilio iškilimais.
3. Pritvirtinkite kėbulą spaustukais.

RATŲ TVIRTINIMŲ KEITIMAS

1. Atsukite ratą tvirtinančią varžtą naudodami kryžminį raktą (6, A pav.).
2. Nuimkite ratą.
3. Uždėkite naują ratą arba uždėkite ratą atgal į tinkamą vietą, tada pritvirtinkite jį varžtu naudodami kryžminį raktą.

PROBLEMŲ SPRENDIMAS

Gedimas / Problema	Galima priežastis	Sprendimas
Transporto priemonė neįsijungia	<ul style="list-style-type: none">• Išsikrovusi baterija• Baterija neprijungta• Transporto priemonės jungiklis nustatytas į padėtį OFF	<ul style="list-style-type: none">• Patikrinkite baterijos įkrovos lygį• Patikrinkite, ar baterija teisingai prijungta• Įsitikinkite, kad transporto priemonės jungiklis nustatytas į padėtį ON

Transporto priemonė nesusijungia su valdikliu / nereaguoja	<ul style="list-style-type: none"> • Automobilis įjungtas pirmas • Žemas baterijos lygis • Per didelis atstumas tarp automobilio ir valdiklio • Baterijos įdėtos neteisingai 	<ul style="list-style-type: none"> • Pirmiausia įjunkite valdiklį, tada automobilį • Įkraukite automobilio akumuliatorių ir/arba pakeiskite baterijas valdiklyje • Sumažinkite atstumą tarp automobilio ir valdiklio • Patikrinkite baterijų poliškumą valdiklyje (+ ir -)
Įrenginys nesusijungia su valdikliu	<ul style="list-style-type: none"> • Valdiklio baterijos išsikrovusios • Valdiklis arba transporto priemonė nebuvo tinkamai įjungti 	<ul style="list-style-type: none"> • Pakeiskite baterijas valdiklyje • Patikrinkite, ar valdiklis ir transporto priemonė buvo tinkamai įjungti
Įrenginys važiuojant nutrūksta	<ul style="list-style-type: none"> • Išsikrovusi baterija • Per didelis atstumas nuo valdiklio 	<ul style="list-style-type: none"> • Pakeiskite arba įkraukite baterijas • Sumažinkite atstumą tarp transporto priemonės ir valdiklio
Įrenginys nesuka	<ul style="list-style-type: none"> • Neteisingai sureguliuotas trimeris • Nėra ryšio tarp valdiklio ir transporto priemonės • Sugedęs servomechanizmas • Pažeistas vairo reguliavimo ratukas ant valdiklio • Užblokuotas vairo mechanizmas 	<ul style="list-style-type: none"> • Sureguliuokite vairo trimerį • Patikrinkite ryšį tarp valdiklio ir transporto priemonės • Patikrinkite, ar servomechanizmas nėra užterštas • Patikrinkite valdiklio vairo ratuko būklę • Pašalinkite bet kokius vairo mechanizmą blokuojančius elementus
Automobilis juda per lėtai	<ul style="list-style-type: none"> • Žemas baterijos įkrovos lygis • Ratai užblokuoti kitų objektų • Per žemai nustatytas greičio trimeris • Per didelis atstumas nuo valdiklio 	<ul style="list-style-type: none"> • Įkraukite automobilio akumuliatorių ir/arba pakeiskite baterijas valdiklyje • Pašalinkite ratus blokuojančius objektus • Sureguliuokite greičio trimerį • Sumažinkite atstumą tarp automobilio ir valdiklio

Įrenginys traukia į vieną pusę	<ul style="list-style-type: none"> • Netinkamai sureguliuoti ratai • Atsileidę ratai 	<ul style="list-style-type: none"> • Pakoreguokite ratų padėtį trimeriu • Patikrinkite, ar ratai tinkamai prisukti • Sureguliuokite vairo traukles naudodami raktą
Ratai nesisuka, nors variklis veikia	<ul style="list-style-type: none"> • Ratai nėra prisukti • Plastikinis rato HEX nėra savo vietoje 	<ul style="list-style-type: none"> • Patikrinkite, ar ratai yra prisukti • Patikrinkite, ar plastikinis rato HEX yra teisingai sumontuotas
Įrenginys veikia garsia	<ul style="list-style-type: none"> • Teršalai diferencialo srityje • Pažeistas dantratis 	<ul style="list-style-type: none"> • Išvalykite diferencialą nuo nešvarumų • Patikrinkite RC automobilio dantratį • Jei kyla problemų, susisiekite su servisu
Silpnas valdiklio ryšio nuotolis	<ul style="list-style-type: none"> • Žemas baterijos lygis valdiklyje 	<ul style="list-style-type: none"> • Pakeiskite baterijas valdiklyje
Įrenginys nevažiuoja / Transporto priemonė nevažiuoja	<ul style="list-style-type: none"> • Atjungti variklio arba ESC laidai • Rato varžtas per stipriai priveržtas (blokuoja pavarą) • Žemas valdiklio baterijos įkrovos lygis 	<ul style="list-style-type: none"> • Patikrinkite variklio arba ESC laidų prijungimą • Jei rato varžtas per stipriai priveržtas, jį atlaisvinkite • Pakeiskite baterijas valdiklyje
Transporto priemonė panardinta į vandenį		<ul style="list-style-type: none"> • Nedelsiant išjunkite valdiklį ir transporto priemonę • Atjunkite bateriją • Kruopščiai išdžiovinkite transporto priemonę prieš pakartotinį naudojimą • Jei kyla problemų, kreipkitės į techninį aptarnavimą

Pažeidimai / prižiūra	<ul style="list-style-type: none"> Įtrūkimai, lūžiai, korozija arba deformuoti komponenta 	<ul style="list-style-type: none"> Mechaninių pažeidimų atveju pretenzija gali būti atmesta Korozija yra pagrindas atsisakyti remonto Valykite įrenginį po kiekvieno važiavimo Reguliariai prižiūrėkite transporto priemonę
--------------------------	--	---

Važiavimas nelygiu reljefu veikia automobilį, nes jis turi kontaktą su dulkelėmis, smėliu ir kitais teršalais, kurie gali neigiamai paveikti pavaros sistemą, pakabą ir elektroniką, taip pat paspartinti jų nusidėvėjimą. Siekiant išlaikyti visišką transporto priemonės funkcionalumą, rekomenduojama reguliariai atlikti techninę priežiūrą, įskaitant kruopštų valymą ir išorinių veiksnių veikiamų dalių tepimą po kiekvienos važiavimo sesijos. Ši garantija neapima pažeidimų, atsiradusių dėl netinkamos arba neatliktos transporto priemonės priežiūros.

VALYMAS IR PRIEŽIŪRA

- Prieš pradėdami valyti ar atlikti priežiūrą, įsitikinkite, kad prietaisas atvėso.
- Prieš valydami, išjunkite prietaisą ir išimkite akumuliatorių bei baterijas.
- Nenaudokite stiprių cheminių medžiagų prietaisui valyti.
- Po kiekvieno naudojimo rekomenduojama išvalyti automobilį nuo smėlio ir dulkių bei sutepti visas judančias dalis alyva.

Instrukcinį vaizdo įrašą apie transporto priemonės valymą rasite žemiau:



Nuotraukos yra iliustracinio pobūdžio, tikroji produktų išvaizda gali skirtis nuo pavaizduotos nuotraukose.

Uvod

Poštovani!

Zahvaljujemo na Vašem povjerenju i što ste odabrali brend Overmax. Zahvaljujući korištenju materijala visoke kvalitete i modernih tehnoloških rješenja predajemo Ti proizvod savršen za svakodnevno korištenje. Sigurni smo da će zahvaljujući visokoj kvaliteti izrade ispuniti Tvoja očekivanja. Prije korištenja proizvoda pažljivo pročitaj uputstva. Ukoliko imaš bilo kakve primjedbe ili pitanja u vezi kupljenog proizvoda, kontaktiraj nas: **pomoctechiczna@overmax.pl**

UPOZORENJA

Molimo pročitajte ove upute prije korištenja uređaja kako biste se upoznali s njegovim funkcijama i koristili ga u skladu s namjenom.

1. Upozorenje. Proizvod nije igračka. Ovo je model hobi klase, namijenjen isključivoiskusnim korisnicima.
2. Uređaj je namijenjen osobama starijim od 14 godina. Ne dopustite djeci da se igraju s njim.
3. Čuvajte uređaj izvan dohvata djece.
4. Montažu, demontažu, održavanje i punjenje baterije smiju obavljati samo odrasle osobe.
5. Uređaj nije prikladan za vožnju u cestovnom prometu, u napućenim prostorima te u prostorima gdje se lako može izazvati sudar s pješacima ili drugim vozilima.
6. Budući da se uređajem upravlja bežično, obratite pozornost na smetnje signala uzrokovane drugim uređajima u blizini.
7. Izbjegavajte korištenje uređaja noću i na mjestima s ograničenom vidljivošću.
8. Ne dopustite da proizvod dođe u kontakt s vodom.
9. Ne koristite uređaj u lošim vremenskim uvjetima, kao što su oluje ili jake oborine.
10. Koristite i čuvajte uređaj dalje od izvora topline, visokih temperatura, vrućih površina, izvora iskrenja, otvorenog plamena, ulja i oštih rubova.
11. Ne koristite uređaj u okruženju koje sadrži zapaljive, eksplozivne ili toksične tvari.
12. Ne koristite uređaj ako ste primijetili bilo kakva oštećenja.

13. Ne koristite uređaj kada počne neispravno raditi, pretjerano se zagrijava, pojave se promjene boje, izbočine, proizvodi neprirodni zvuk, miris ili kada se pojave druge neuobičajene pojave. U takvim slučajevima kontaktirajte ovlaštenu servis.
14. Ne koristite uređaj protivno njegovoj namjeni.
15. Ne popravljajte i ne modificirajte električne komponente i elemente pogona.
16. Ne mijenjajte samostalno električne krugove motora.
17. Nakon upotrebe ne dirajte motor automobila jer se uređaj zagrijava tijekom vožnje i može postići visoke temperature.
18. Ne koristite jake kemijske tvari za čišćenje uređaja.
19. Uređaj se ne smije priključiti na više izvora napajanja nego što je preporučeno.
20. Ne stavljajte druge predmete na uređaj tijekom korištenja.
21. Čuvajte na suhom, hladnom i zatamnjenom mjestu.
22. Prije premještanja uređaja, isključite ga.

Upozorenja za baterije

1. Baterije za jednokratnu uporabu ne mogu se puniti.
2. Punjive baterije trebaju se puniti samo pod nadzorom odraslih. Ne ostavljajte punjive baterije bez nadzora tijekom punjenja.
3. Ne stavljajte različite vrste baterija ili nove i korištene baterije zajedno.
4. Baterije treba umetnuti s ispravnim polaritetom (+ i -).
5. Istrošene baterije i punjive baterije treba izvaditi iz uređaja.
6. Priklučci za napajanje ne smiju se kratko spojati.
7. Ako se uređaj ne koristi dulje vrijeme, izvadite sve baterije i punjive baterije.
8. Nakon svake uporabe isključite uređaj i odspojite bateriju.
9. Upozorenje. Za punjenje baterije koristite samo kabel za napajanje priložen u kompletu.
10. Baterije i punjive baterije držite izvan dohvata djece.
11. Baterije čuvajte u spremniku namijenjenom za tu svrhu.
12. Bateriju i kabel za napajanje treba redovito provjeravati na oštećenja i deformacije. Ne koristite oštećene ili deformirane elemente.
13. Bateriju treba izvaditi iz uređaja prije punjenja.
14. Ne koristite punjive baterije u upravljaču.

POPIS DIJELOVA (SL. A)

1. Karoserija vozila
2. RC automobil
3. Akumulator
4. Kontroler
5. USB kabel
6. Odvijač
7. Sigurnosne kopče
8. 4x rezervni vijci za pričvršćivanje kotača
9. 4x rezervni vijci amortizera

SHEMA UREĐAJA (SL. B)

1. Akumulator
2. Motor
3. Prekidač za uključivanje/
isključivanje
4. ESC – elektronički regulator brzine
5. Pogonsko vratilo
6. Prednji amortizer
7. Opruga amortizera
8. Prednji branik
9. Prednji nosač amortizera
10. Prednja donja vilica
11. Prednji poklopac glavčine i zakretni zglob
12. Prednja gornja vilica
13. Poklopac zupčanika i vratila
14. Stražnji amortizer
15. Stražnji nosač amortizera
16. Stabilizator
17. Stražnja donja vilica
18. Upravljačka spona
19. Stražnji kotač
20. Prednji kotač
21. Pomoćni kotači
22. LED diode
23. Servomehanizam

SHEMA KONTROLERA (SL. C)

1. Gas
2. Upravljački kotačić (desno/lijevo)
3. Kotačić za podešavanje zbiežnosti kotača
4. Kotačić za podešavanje brzine
5. Indikatorska LED dioda veze
6. Prekidač za uključivanje/
isključivanje
7. Pretinac za baterije

MONTAŽA I DEMONTAŽA BATERIJA U UPRAVLJAČU (SL. 1)

1. Odvijte vijak i pomaknite poklopac pretinca za baterije.
2. Umetnite dvije AA baterije 1,5V. Obratite posebnu pozornost na polaritet baterija.
3. Vratite poklopac na mjesto i zategnite vijak pomoću odvijača.

4. Za demontažu baterija iz kontrolera, odvijte vijak, pomaknite poklopac pretinca za baterije i izvadite baterije iz kontrolera.

PUNJENJE BATERIJE

Bateriju treba napuniti prije prve uporabe automobila. Za punjenje baterije:

1. Spojite akumulator na kabel za napajanje (5, sl. A). Spojite kabel za napajanje u USB priključak. Tijekom punjenja crvena kontrolna LED dioda na kabelu za napajanje svijetlit će stalno, dok će zelena LED dioda treperiti.
2. Kada je akumulator potpuno napunjen, zelena LED dioda će svijetliti neprekidno. Odspojite akumulator s kabela za napajanje.

Napomena! Nakon korištenja automobila, pričekajte 10-15 minuta prije nego što počnete puniti bateriju. Ne ostavljajte bateriju priključenu na punjenje bez nadzora. Preporučeni parametri punjača: 5V $\overline{\text{---}}$ 2A.

MONTAŽA I DEMONTAŽA BATERIJE U AUTOMOBILU

1. Izvadite sigurnosne kopče i uklonite karoseriju.
2. Postavite akumulator u pretinac za akumulator i učvrstite ga čičak-trakama, a zatim spojite akumulator na kabel motora.
3. Postavite karoseriju automobila i učvrstite je kopčama.
4. Za demontažu akumulatora provjerite je li automobil isključen. Zatim izvadite kopče i uklonite karoseriju automobila. Otpustite čičak-traku za učvršćivanje (sl. 2).
5. Zatim izvadite i odspojite akumulator s kabela motora otpuštanjem blokade, istovremeno pritišćući izbočine sa strane kabela akumulatora i motora (sl. 3).

NAČIN UPORABE

UPARIVANJE DALJINSKOG UPRAVLJAČA I AUTOMOBILA

1. Provjerite jesu li baterije u kontroleru (sl. 1) i akumulator (3, sl. A) napunjeni.
2. Uključite kontroler pomicanjem prekidača (6, sl. C). Uklonite karoseriju, a zatim uključite automobil pritiskom na prekidač (3, sl. B).

Upozorenje! Ne pomičite gas tijekom uparivanja.

3. LED dioda na kontroleru (5, sl. C) i LED svjetla na automobilu treperit će tijekom uparivanja.
4. Kontroler i automobil će se automatski povezati. Kada je uparivanje

završeno, diode će svijetliti stalnim svjetlom.

NAČIN UPORABE KONTROLERA

1. Uklonite zaštitnu foliju s automobila prije početka uporabe.
2. Za vožnju naprijed pomaknite gas prema natrag. Za kočenje i vožnju unatrag pomaknite gas prema naprijed. Gas upravlja brzinom kretanja automobila (sl. 4).
3. Za promjenu smjera vožnje automobila (lijevo–desno) koristite upravljački kotačić. Kotačić regulira kut zakretanja (sl. 5).
4. Ako automobil tijekom vožnje naprijed skreće ulijevo, okrenite regulator zbiežnosti kotača udesno dok se automobil ne počne kretati ravno. Ako automobil tijekom vožnje naprijed skreće udesno, okrenite regulator zbiežnosti kotača ulijevo dok se automobil ne počne kretati ravno (sl. 6).
5. Za povećanje brzine automobila okrenite regulator brzine u smjeru kazaljke na satu. Za smanjenje brzine okrenite regulator suprotno smjeru kazaljke na satu (4, sl. C).

ZAMJENA KAROSERIJE

1. Uklonite kopče (8, sl. A), a zatim skinite karoseriju automobila.
2. Poravnajte karoseriju tako da otvori odgovaraju izbočinama na automobilu.
3. Učvrstite karoseriju kopčama.

ZAMJENA PRIČVRŠĆENJA KOTAČA

1. Odvijte vijak koji pričvršćuje kotač vozila pomoću križnog ključa (6, sl. A).
2. Skinite kotač vozila.
3. Postavite novi kotač / ponovno postavite kotač na odgovarajuće mjesto, a zatim ga pričvrstite vijkom pomoću križnog ključa.

RJEŠAVANJE PROBLEMA

Kvar / Problem	Mogući uzrok	Rješenje
Vozilo se ne uključuje	<ul style="list-style-type: none"> • Baterija je prazna • Baterija nije priključena • Prekidač na vozilu je u položaju OFF 	<ul style="list-style-type: none"> • Provjerite razinu napunjenosti baterije • Provjerite je li baterija ispravno priključena • Provjerite je li prekidač vozila postavljen na ON
Vozilo se ne povezuje s kontrolerom / ne reagira	<ul style="list-style-type: none"> • Vozilo je uključeno prije kontrolera • Niska razina baterije • Prevelika udaljenost između vozila i kontrolera • Baterije su umetnute nepravilno 	<ul style="list-style-type: none"> • Najprije uključite kontroler, a zatim vozilo • Napunite bateriju vozila i/ili zamijenite baterije u kontroler • Smanjite udaljenost između vozila i kontrolera • Provjerite polaritet baterija u kontroleru (+ i -)
Uređaj se ne uparuje s kontrolerom	<ul style="list-style-type: none"> • Baterije u kontroleru su ispražnjene • Kontroler ili vozilo nisu ispravno uključeni 	<ul style="list-style-type: none"> • Zamijenite baterije u kontroleru • Provjerite jesu li kontroler i vozilo ispravno uključeni
Uređaj prekida tijekom vožnje	<ul style="list-style-type: none"> • Baterija je prazna • Prevelika udaljenost od kontrolera 	<ul style="list-style-type: none"> • Zamijenite ili napunite baterije • Smanjite udaljenost između vozila i kontrolera
Uređaj ne skreće	<ul style="list-style-type: none"> • Neispravno podešen trimer • Nema veze između kontrolera i vozila • Oštećen servo mehanizam • Oštećen kotačić za skretanje na kontroleru • Mehanizam skretanja je blokiran 	<ul style="list-style-type: none"> • Podesite trimer za skretanje • Provjerite vezu između kontrolera i vozila • Provjerite je li servo mehanizam čist • Provjerite stanje kotačića za skretanje • Uklonite sve elemente koji blokiraju mehanizam skretanja

Vozilo se kreće presporo	<ul style="list-style-type: none"> Niska razina napunjenosti baterije Kotači blokirani drugim predmetima Trimer brzine je postavljen prenisko Prevelika udaljenost od kontrolera 	<ul style="list-style-type: none"> Napunite bateriju vozila i/ili zamijenite baterije u kontroleru Uklonite predmete koji blokiraju kotače Podesite trimer brzine Smanjite udaljenost između vozila i kontrolera
Uređaj vuče na jednu stranu	<ul style="list-style-type: none"> Neispravno podešeni kotači Labavi kotači 	<ul style="list-style-type: none"> Ispravite položaj kotača pomoću trimera Provjerite jesu li kotači pravilno zategnuti Podesite upravljačke poluge pomoću ključa
Kotači se ne okreću iako motor radi	<ul style="list-style-type: none"> Kotači nisu zategnuti Plastični HEX kotača nije na svom mjestu 	<ul style="list-style-type: none"> Provjerite zategnutost kotača Provjerite je li plastični HEX kotača pravilno postavljen
Uređaj radi glasno	<ul style="list-style-type: none"> Nečistoća u području diferencijala Oštećenje zupčanika 	<ul style="list-style-type: none"> Očistite diferencijal od nečistoća Provjerite zupčanik u RC automobilu U slučaju problema kontaktirajte servis
Slab domet kontrolera	<ul style="list-style-type: none"> Niska razina baterije u kontroleru 	<ul style="list-style-type: none"> Zamijenite baterije u kontroleru
Uređaj ne vozi / Vozilo se ne pokreće	<ul style="list-style-type: none"> Odspojani vodiči motora ili ESC Vijak kotača je previše zategnut (blokira pogon) Niska razina baterije u kontroleru 	<ul style="list-style-type: none"> Provjerite priključke motora ili ESC Olabavite vijak kotača ako je previše zategnut Zamijenite baterije u kontroleru
Vozilo je uronjeno u vodu		<ul style="list-style-type: none"> Odmah isključite kontroler i vozilo Odspojite bateriju Temeljito osušite vozilo prije ponovnog korištenja U slučaju problema kontaktirajte servis

Oštećenja / održavanje	<ul style="list-style-type: none"> • Puknuća, lomovi, korozija ili savijanje dijelova 	<ul style="list-style-type: none"> • U slučaju mehaničkih oštećenja reklamacija može biti odbijena • Korozija je razlog za odbijanje popravka • Čistite uređaj nakon svake vožnje • Redovito održavajte vozilo
------------------------	--	--

Vožnja po terenu izlaže vozilo kontaktu s prašinom, pijeskom i drugim nečistoćama koje mogu negativno utjecati na učinkovitost pogonskog sustava, ovjesa i elektronike, kao i ubrzati njihovo trošenje. Kako bi se održala puna funkcionalnost vozila, preporučuje se redovito provođenje održavanja, uključujući temeljito čišćenje i podmazivanje dijelova izloženih vanjskim utjecajima nakon svake vožnje. Ova garancija ne pokriva oštećenja nastala zbog nedostatka odgovarajućeg održavanja vozila.

ČIŠĆENJE I ODRŽAVANJE

- Prije početka čišćenja ili održavanja, provjerite je li se uređaj ohladio.
- Prije čišćenja isključite uređaj i izvadite bateriju i baterije.
- Ne koristite jake kemijske tvari za čišćenje uređaja.
- Nakon svake uporabe preporučuje se očistiti automobil od pijeska i prašine te nanijeti ulje na sve pokretne dijelove.

Video upute za čišćenje vozila možete pronaći u nastavku:



Slike su ilustrativne, stvarni izgled proizvoda može se razlikovati od prikazanog na slikama.

Bevezetés

Kedves Vásárló!

Köszönjük, hogy megbízott bennünk és az Overmax márkát választotta. A kiváló minőségű anyagoknak és a modern technológiai megoldásoknak köszönhetően egy mindennapi használatra alkalmas ideális terméket adunk Önnek. Biztosak vagyunk benne, hogy a kivételes gyártási gondosságból adódóan a termék minden igényét kielégíti. A termék használatba vétele előtt olvassa el figyelmesen a jelen használati útmutatót.

Ha bármilyen észrevétele vagy kérdése van a megvásárolt termékkel kapcsolatban, kérjük, lépjen kapcsolatba velünk:

pomoctechiczna@overmax.pl

FIGYELMEZTETÉSEK

Kérjük, olvassa el ezt az útmutatót a készülék használata előtt, hogy megismerje annak funkcióit, és azokat rendeltetésszerűen tudja használni.

1. Figyelmeztetés. A termék nem játék. Ez egy hobbi kategóriájú modell, amely kizárólag tapasztalt felhasználók számára készült.
2. A készülék 14 év feletti személyek számára készült. Ne engedje, hogy gyermekek játsszanak vele.
3. A készüléket gyermekektől elzárva kell tárolni.
4. Az összeszerelést, szétszerelést, karbantartást és az akkumulátor töltését kizárólag felnőtt végezheti.
5. A készülék nem alkalmas közúti közlekedésre, zsúfolt helyeken történő használatra, valamint olyan környezetben, ahol könnyen ütközés történhet gyalogosokkal vagy más járművekkel.
6. Mivel a készüléket vezetékek nélkül lehet vezérelni, figyelembe kell venni az egyéb közeli eszközök által okozott jelzavarokat.
7. Kerülje a készülék használatát éjszaka és rosszul belátható helyeken.
8. Ne engedje, hogy a készülék vízzel érintkezzen.
9. Ne használja a készüléket rossz időjárási körülmények között, például viharban vagy heves esőzés idején.
10. A készüléket hőtől, magas hőmérséklettől, forró felületektől, szikrázó eszközöktől, nyílt lángtól, olajoktól és éles élektől távol kell használni és tárolni.
11. Ne használja a készüléket gyúlékony, robbanásveszélyes vagy mérgező anyagokat tartalmazó környezetben.

12. Ne használja a készüléket, ha bármilyen sérülést észlel rajta.
13. Ne használja a készüléket, ha az meghibásodott, túlmelegszik, elszíneződés, dudorodás jelenik meg rajta, szokatlan hangokat vagy szagokat bocsát ki, illetve más rendellenességet tapasztal. Ilyen esetekben forduljon hivatalos szervizhez.
14. Ne használja a készüléket nem rendeltetésszerű módon.
15. Ne javítsa vagy módosítsa saját kezűleg az elektromos alkatrészeket és hajtáselemeket.
16. Ne módosítsa saját kezűleg a motor elektromos áramköréit.
17. Használat után ne érintse meg az autó motorját, mert az menet közben felmelegszik, és elérheti a magas hőmérsékletet.
18. Ne használjon erős vegyszereket a készülék tisztításához.
19. A készüléket nem szabad az ajánlathoz több tápegységhez csatlakoztatni.
20. Ne helyezzen más tárgyakat a készülékre használat közben.
21. Tárolja száraz, hűvös és sötét helyen.
22. A készülék áthelyezése előtt kapcsolja ki azt.

Elemekre vonatkozó figyelmeztetések

1. Az egyszer használatos elemek nem tölthetők újra.
2. Az újratölthető akkumulátorokat kizárólag felnőtt felügyelete mellett szabad tölteni. Ne hagyja az akkumulátort felügyelet nélkül töltés közben.
3. Ne keverjen különböző típusú vagy új és használt elemeket.
4. Az elemeket helyesen, a megfelelő polaritással kell behelyezni (+ és -).
5. A lemerült elemeket és akkumulátorokat el kell távolítani a készülékből.
6. Az áramcsatlakozók rövidre zárása tilos.
7. Ha a készüléket hosszabb ideig nem használják, minden elemet és akkumulátort el kell távolítani.
8. Használat után mindig kapcsolja ki a készüléket, és válassza le az akkumulátort.
9. Figyelem. Az akkumulátort csak a készlethez mellékelt töltőkábellel szabad tölteni.
10. Az elemeket és akkumulátorokat gyermekektől távol kell tartani.
11. Az elemeket csak erre a célra szolgáló tárolóban tárolja.
12. Az akkumulátort és a töltőkábelt rendszeresen ellenőrizni kell sérülés vagy deformáció szempontjából. Ne használjon sérült vagy deformált alkatrészeket.

13. Az akkumulátort töltés előtt el kell távolítani a készülékből.

14. Ne használjon akkumulátorokat a vezérlőben.

ALKATRÉSZLISTA (A ÁBRA)

- | | |
|---------------------|------------------------------------|
| 1. Autó karosszéria | 6. Csavarhúzó |
| 2. RC autó | 7. Rögzítő klipszek |
| 3. Akkumulátor | 8. 4x tartalék kerékrögzítő csavar |
| 4. Kontroller | 9. 4x pót lengéscsillapító csavar |
| 5. USB-kábel | |

A KÉSZÜLÉK ÁTTEKINTÉSE (B ÁBRA)

- | | |
|---|---|
| 1. Akkumulátor | 13. Fogaskerék- és tengelyvédő burkolat |
| 2. Motor | 14. Hátsó lengéscsillapító |
| 3. Be-/kikapcsoló | 15. Hátsó lengéscsillapító torony |
| 4. ESC – elektronikus sebességszabályzó | 16. Stabilizátor |
| 5. Hajtótengely | 17. Hátsó alsó lengőkar |
| 6. Első lengéscsillapító | 18. Kormányösszekötő rúd |
| 7. Lengéscsillapító rugó | 19. Hátsó kerék |
| 8. Első lökhárító | 20. Első kerék |
| 9. Első lengéscsillapító torony | 21. Támasztókerekek |
| 10. Első alsó lengőkar | 22. LED-diódák |
| 11. Első kerékagy-védő és csonkállvány | 23. Szervomechanizmus |
| 12. Első felső lengőkar | |

A KONTROLLER SÉMÁJA (C ÁBRA)

- | | |
|--|---------------------------------|
| 1. Gázkar | 4. Sebességszabályzó tekerőgomb |
| 2. Kormányzó tekerőgomb (jobbra/balra) | 5. Kapcsolatjelző LED |
| 3. Kerékösszetartás-állító tekerőgomb | 6. Be-/kikapcsoló |
| | 7. Elemtartó rekesz |

AZ ELEMÉK BESZERELÉSE ÉS ELTÁVOLÍTÁSA A VEZÉRLŐBŐL (1. ÁBRA)

1. Csavard ki a csavart, majd csúsztasd le az elemtartó fedelét.
2. Helyezz be két AA 1,5V-os elemet. Különösen ügyelj az elemek polaritására.

3. Tedd vissza a fedelet, majd húzd meg a csavart csavarhúzóval.
4. Az elemek eltávolításához a kontrollerből csavard ki a csavart, csúsztasd le az elemtartó fedelét, majd vedd ki az elemeket a kontrollerből.

AZ AKKUMULÁTOR TÖLTÉSE

Az akkumulátort az autó első használata előtt fel kell tölteni. Az akkumulátor töltéséhez:

1. Csatlakoztasd az akkumulátort a tápkábelhez (5, A ábra). Csatlakoztasd a tápkábelt az USB-aljzathoz. Töltés közben a tápkábel piros jelzőfénye folyamatosan világít, a zöld jelzőfény pedig villog.
2. Amikor az akkumulátor teljesen feltöltődött, a zöld jelzőfény folyamatosan világít. Húzd le az akkumulátort a tápkábelről.

Figyelem! Az autó használata után várjon 10–15 percet, mielőtt elkezdené tölteni az akkumulátort. Ne hagyja a töltés alatt álló akkumulátort felügyelet nélkül. Ajánlott töltőparaméterek: 5V \approx 2 A.

AZ AKKUMULÁTOR BESZERELÉSE ÉS ELTÁVOLÍTÁSA AZ AUTÓBÓL

1. Húzd ki a rögzítő klipszeket, majd vedd le az autó karosszériáját.
2. Helyezd az akkumulátort az akkumulátortartó rekeszbe, rögzítsd tépőzárral, majd csatlakoztasd az akkumulátort a motor kábeléhez.
3. Helyezd vissza az autó karosszériáját, majd rögzítsd klipszekkel.
4. Az akkumulátor kiszerezéséhez győződj meg róla, hogy az autó ki van kapcsolva. Ezután húzd ki a klipszeket, és vedd le az autó karosszériáját. Oldd ki a rögzítő tépőzárát (2. ábra).
5. Ezután vedd ki az akkumulátort, és válaszd le a motor kábeléről a retesz oldásával, miközben benyomod az akkumulátor- és a motorkábel oldalán található füleket (3. ábra).

HASZNÁLATI MÓD

A TÁVIRÁNYÍTÓ ÉS AZ AUTÓ PÁROSÍTÁSA

1. Győződj meg róla, hogy a kontrollerben lévő elemek (1. ábra) és az akkumulátor (3, A ábra) fel vannak töltve.
2. Kapcsold be a kontrollert a kapcsoló eltolásával (6, C ábra). Vedd le a karosszériát, majd kapcsold be az autót a kapcsoló megnyomásával (3, B ábra).

Figyelem! Párosítás közben ne mozgasd a gázkart.

3. A kontroller LED-je (5, C ábra) és az autó LED-lámpái párosítás közben villogni fognak.
4. A kontroller és az autó automatikusan csatlakozik egymáshoz. A párosítás befejezése után a LED-ek folyamatos fénnel világítanak.

A KONTROLLER HASZNÁLATA

1. A használat megkezdése előtt távolítsd el a védőfóliát az autóról.
2. Előrehaladáshoz húzd a gázkart hátrafelé. Fékezéshez és hátramenethez told a gázkart előre. A gázkar szabályozza az autó sebességét (4. ábra).
3. Az autó irányának (balra–jobbra) megváltoztatásához használd a kormányzó gombot. A gomb a kerekek elfordulási szögét szabályozza (5. ábra).
4. Ha az autó előremenetben balra húz, fordítsd a kerékösszetartás-állító gombot jobbra, amíg az autó egyenesen nem halad. Ha előremenetben jobbra húz, fordítsd a gombot balra, amíg az autó egyenesen nem halad (6. ábra).
5. Az autó sebességének növeléséhez fordítsd a sebességszabályzó gombot az óramutató járásával megegyező irányba. A sebesség csökkentéséhez fordítsd az óramutató járásával ellentétes irányba (4, C ábra).

A KAROSSZÉRIA CSERÉJE

1. Távolítsd el a rögzítő klipszeket (8, A ábra), majd vedd le az autó karosszériáját.
2. Igazítsd a karosszériát az autó kiálló részeihez a nyílások segítségével.
3. Rögzítsd a karosszériát a klipszekkel.

A KEREKEK RÖGZÍTÉSÉNEK CSERÉJE

1. Csavard ki a kerék rögzítőcsavarját keresztfejű kulccsal (6, A ábra).
2. Vedd le a kereket az autóról.
3. Helyezd fel az új kereket / tedd vissza a kereket a megfelelő helyre, majd rögzítsd a csavarral a keresztfejű kulcs segítségével.

HIBAKERESÉS

Hiba / Probléma	Lehetséges ok	Megoldás
A jármű nem indul el	<ul style="list-style-type: none">• Lemerült akkumulátor• Az akkumulátor nincs csatlakoztatva• A jármű kapcsolója OFF állásban van	<ul style="list-style-type: none">• Ellenőrizze az akkumulátor töltöttségi szintjét• Ellenőrizze, hogy az akkumulátor megfelelően csatlakozik-e• Győződjön meg róla, hogy a jármű kapcsolója ON állásban van
A jármű nem csatlakozik a vezérlőhöz / nem reagál	<ul style="list-style-type: none">• A járművet kapcsolták be először• Alacsony akkumulátorszint• Túl nagy távolság a jármű és a vezérlő között• A behelyezett elemek polaritása hibás	<ul style="list-style-type: none">• Először kapcsolja be a vezérlőt, majd a járművet• Töltse fel a jármű akkumulátorát és/vagy cserélje ki az elemeket a vezérlőben• Csökkentse a távolságot a jármű és a vezérlő között• Ellenőrizze az elemek polaritását a vezérlőben (+ és -)
Az eszköz nem párosodik a vezérlővel	<ul style="list-style-type: none">• A vezérlő elemei lemerültek• A vezérlő vagy a jármű nincs megfelelően bekapcsolva	<ul style="list-style-type: none">• Cserélje ki az elemeket a vezérlőben• Ellenőrizze, hogy a vezérlő és a jármű megfelelően be lett-e kapcsolva
Az eszköz menet közben megszakít	<ul style="list-style-type: none">• Lemerült akkumulátor• Túl nagy távolság a vezérlőtől	<ul style="list-style-type: none">• Töltse fel vagy cserélje ki az akkumulátort• Csökkentse a távolságot a jármű és a vezérlő között

Az eszköz nem kanyarodik	<ul style="list-style-type: none"> • Nem megfelelően beállított trimmer • Nincs kapcsolat a vezérlő és a jármű között • Meghibásodott szervómechanizmus • Sérült kormányzó gomb a vezérlőn • A kormánymechanizmus blokkolva van 	<ul style="list-style-type: none"> • Állítsa be a kanyarodási trimmert • Ellenőrizze a kapcsolatot a vezérlő és a jármű között • Győződjön meg róla, hogy a szervómechanizmus nincs szennyeződéssel tele • Ellenőrizze a vezérlő kormányzó gombjának állapotát • Távolítsa el az esetleges akadályokat a kormánymechanizmusból
A jármű túl lassan halad	<ul style="list-style-type: none"> • Alacsony akkumulátorszint • A kerekek idegen tárgy által blokkolva • A sebességtrimmer túl alacsonyra van állítva • Túl nagy távolság a vezérlőtől 	<ul style="list-style-type: none"> • Töltse fel az akkumulátort és/vagy cserélje ki az elemeket a vezérlőben • Távolítsa el a kerekeket blokkoló tárgyakat • Állítsa be a sebességtrimmert • Csökkentse a távolságot a jármű és a vezérlő között
A jármű egyik oldalra húz	<ul style="list-style-type: none"> • A kerekek helytelen beállítása • Laza kereke 	<ul style="list-style-type: none"> • Állítsa be a kerekeket a trimmer segítségével • Ellenőrizze, hogy a kerekek megfelelően meg vannak-e húzva • Állítsa be a kormányrudakat a kulcs segítségével
A kerekek nem forognak, bár a motor működik	<ul style="list-style-type: none"> • A kerekek nincsenek meghúzva • A műanyag kerék HEX nincs a helyén 	<ul style="list-style-type: none"> • Ellenőrizze a kerekek meghúzását • Ellenőrizd, hogy a műanyag kerék HEX megfelelően van-e felszerelve
Az eszköz hangosan működik	<ul style="list-style-type: none"> • Szennyeződés a differenciálmű környékén • Fogaskerék sérülése 	<ul style="list-style-type: none"> • Tisztítsa meg a differenciálművet a szennyeződésektől • Ellenőrizze az RC autó fogaskerekét • Probléma esetén lépjen kapcsolatba a szervizzel

Gyenge a vezérlő hatótávolsága	<ul style="list-style-type: none"> Alacsony elem szint a vezérlőben 	<ul style="list-style-type: none"> Cserélje ki a vezérlő elemeit
Az eszköz nem indul / A jármű nem mozdul	<ul style="list-style-type: none"> A motor vagy az ESC vezetékei le vannak csatlakoztatva A kerékcsovar túl erősen meg van húzva (blokkolja a hajtást) Alacsony elem szint a vezérlőben 	<ul style="list-style-type: none"> Ellenőrizd a motor vagy az ESC vezetékeinek csatlakozását Lazítsd meg a kerékcsovar, ha túl erősen van meghúzva Cserélje ki a vezérlő elemeit
A jármű vízbe merült		<ul style="list-style-type: none"> Azonnal kapcsolja ki a vezérlőt és a járművet Húzza ki az akkumulátort Szárítsa meg a járművet teljesen, mielőtt újra használja Probléma esetén forduljon szervizhez
Sérülések / karbantartás	<ul style="list-style-type: none"> Repedések, törések, korrózió vagy meghajlott alkatrészec 	<ul style="list-style-type: none"> Mechanikai sérülések esetén a garancia elutasítható A korrózió a javítás elutasításának alapja Tisztítsa meg az eszközt minden használat után Rendszeresen végezzen karbantartást a járművön

A terepen való használat során a jármű érintkezhet porral, homokkal és egyéb szennyeződésekkel, amelyek negatívan befolyásolhatják a hajtásrendszer, a felfüggesztés és az elektronika hatékonyságát, valamint felgyorsíthatják azok kopását. A jármű teljes működőképességének megőrzése érdekében ajánlott rendszeres karbantartást végezni, amely minden használat után magában foglalja az alkatrészek alapos tisztítását és a külső hatásoknak kitett elemek kenését. A jelen garancia nem terjed ki azokra a károokra, amelyek a jármű nem megfelelő karbantartásából erednek.

TISZTÍTÁS ÉS KARBANTARTÁS

- A tisztítás vagy karbantartás megkezdése előtt hagyja lehűlni a készüléket.
- A készüléket ki kell kapcsolni, és ki kell venni az akkumulátort és az elemeket.
- Ne használjon erős vegyszereket a tisztításhoz.
- Minden használat után ajánlott eltávolítani a port és a homokot, valamint olajat kenni a mozgó alkatrészekre.

Az alábbiakban találja a jármű tisztítására vonatkozó oktatóvideót:



A képek csak illusztrációs célt szolgálnak, a termékek tényleges megjelenése eltérhet a fotókon láthatótól.

Úvod

Vážený kliente!

Děkujeme, že jste nám důvěřovali a vybrali si značku Overmax.

Díky použití vysoce kvalitních materiálů a moderních technologických řešení vám poskytujeme produkt perfektní pro každodenní použití. Jsme si jisti, že díky velké pečlivosti při zpracování splní vaše požadavky. Před použitím produktu si prosím pečlivě přečtěte následující uživatelskou příručku.

Pokud máte nějaké připomínky nebo dotazy k zakoupenému produktu, kontaktujte nás: **pomoctechniczna@overmax.pl**

UPOZORNĚNÍ

Přečtěte si prosím tento návod před použitím zařízení, abyste se seznámili s jeho funkcemi a používali ho v souladu s určením.

1. Upozornění. Výrobek není hračka. Jedná se o model hobby třídy, určený výhradně pro zkušené uživatele.
2. Zařízení je určeno pro osoby starší 14 let. Nedovolte dětem, aby si s ním hrály.
3. Uchovávejte zařízení mimo dosah dětí.
4. Montáž, demontáž, údržbu a nabíjení baterie by měla provádět pouze dospělá osoba.
5. Zařízení není vhodné pro jízdu v silničním provozu, v přeplněných prostorech a v prostorech, kde může snadno dojít ke kolizi s chodci nebo jinými vozidly.
6. Protože je zařízení ovládáno bezdrátově, dávejte pozor na rušení signálu způsobené jinými zařízeními v blízkosti.
7. Vyhněte se používání zařízení v noci a na místech s omezenou viditelností.
8. Zabraňte kontaktu výrobku s vodou.
9. Nepoužívejte zařízení za špatných povětrnostních podmínek, jako jsou bouřky nebo silné srážky.
10. Používejte a skladujte zařízení mimo zdroje tepla, vysoké teploty, horké povrchy, zdroje jiskření, otevřený oheň, oleje a ostré hrany.
11. Nepoužívejte zařízení v prostředí obsahujícím hořlavé, výbušné nebo toxické látky.
12. Nepoužívejte zařízení, pokud jste zjistili jakékoli poškození.
13. Nepoužívejte zařízení, když začne fungovat nesprávně, nadměrně se

zahřívá, objeví se na něm změny barvy, vyboulení, vydává nepřírozené zvuky, pachy nebo když se vyskytnou jiné neobvyklé jevy. V takových případech kontaktujte autorizovaný servis.

14. Nepoužívejte zařízení v rozporu s jeho určením.
15. Neopravujte a neupravujte elektrické komponenty a prvky pohonu.
16. Neměňte samostatně elektrické obvody motoru.
17. Po použití se nedotýkejte motoru auta, protože se zařízení během jízdy zahřívá a může dosahovat vysokých teplot.
18. K čištění zařízení nepoužívejte silné chemické látky.
19. Zařízení nesmí být připojeno k většímu počtu zdrojů napájení, než je doporučeno.
20. Během používání nepokládejte na zařízení jiné předměty.
21. Uchovávejte na suchém, chladném a zatemněném místě.
22. Před přemístováním zařízení jej vypněte.

Upozornění pro baterie

1. Jednorázové baterie nelze nabíjet.
2. Dobíjecí baterie by měly být nabíjeny pouze pod dohledem dospělých. Nenechávejte nabíjené baterie bez dozoru.
3. Nevkládejte různé typy baterií nebo nové a použité baterie.
4. Baterie je třeba vkládat se správnou polaritou (+ a -).
5. Vybité baterie a akumulátory je třeba ze zařízení vyjmout.
6. Napájecí svorky nesmí být zkratovány.
7. Pokud zařízení delší dobu nepoužíváte, vyjměte všechny baterie a akumulátory.
8. Po každém použití zařízení vypněte a odpojte akumulátor.
9. Upozornění. K nabíjení akumulátoru používejte pouze napájecí kabel dodaný v balení.
10. Baterie a akumulátory uchovávejte mimo dosah dětí.
11. Baterie uchovávejte v nádobě k tomu určené.
12. Akumulátor a napájecí kabel by měly být pravidelně kontrolovány na poškození a deformace. Nepoužívejte poškozené nebo deformované prvky.
13. Akumulátor je třeba před nabíjením vyjmout ze zařízení.
14. V ovladači nepoužívejte dobíjecí baterie.

SEZNAM DÍLŮ (OBR. A)

1. Karoserie vozu
2. RC auto
3. Akumulátor
4. Ovladač
5. USB kabel
6. Šroubovák
7. Zajišťovací klipsy
8. 4× náhradní šrouby pro upevnění kol
9. 4x náhradní šrouby tlumiče

SCHÉMA ZAŘÍZENÍ (OBR. B)

1. Akumulátor
2. Motor
3. Vypínač/zapínač
4. ESC – elektronický regulátor rychlosti
5. Hnací hřídel
6. Přední tlumič
7. Pružina tlumiče
8. Přední nárazník
9. Přední věž tlumiče
10. Přední spodní rameno
11. Přední kryt náboje a těhlice
12. Přední horní rameno
13. Kryt ozubených kol a hřídele
14. Zadní tlumič
15. Zadní věž tlumiče
16. Stabilizátor
17. Zadní spodní rameno
18. Řídicí táhlo
19. Zadní kolo
20. Přední kolo
21. Opěrná kolečka
22. LED diody
23. Servomechanismus

SCHÉMA OVLADAČE (OBR. C)

1. Plynová páčka
2. Ovládací kolečko (vpravo/vlevo)
3. Otočný ovladač nastavení sbíhavosti kol
4. Otočný ovladač regulace rychlosti
5. Indikační dioda připojení
6. Vypínač/zapínač
7. Prostor pro baterie

MONTÁŽ A DEMONTÁŽ BATERÍ V OVLADAČI (OBR. 1)

1. Odšroubujte šroubek a posuňte kryt přihrádky na baterie.
2. Vložte dvě baterie AA 1,5V. Dbejte na správnou polaritu baterií.
3. Nasadte kryt zpět a utáhněte šroubek pomocí šroubováku.
4. Pro demontáž baterií v ovladači odšroubujte šroubek, posuňte kryt přihrádky na baterie a vyjměte baterie z ovladače.

NABÍJENÍ AKUMULÁTORU

Akumulátor je třeba nabít před prvním použitím auta. Pro nabití akumulátoru:

1. Připojte akumulátor k napájecímu kabelu (5, obr. A). Připojte napájecí kabel do USB portu. Během nabíjení bude červená kontrolní dioda na napájecím kabelu svítit trvale, zatímco zelená dioda bude blikat.
2. Jakmile bude akumulátor plně nabitý, zelená dioda začne svítit nepřetržitě. Odpojte akumulátor od napájecího kabelu.

Poznámka! Po použití auta počkejte 10-15 minut, než začnete nabíjet akumulátor. Nenechávejte akumulátor připojený k nabíjení bez dozoru. Doporučené parametry nabíječky: 5V $\overline{=}$ 2 A.

MONTÁŽ A DEMONTÁŽ AKUMULÁTORU V AUTĚ

1. Vyjměte zajišťovací klipsy a sejměte karoserii.
2. Umístěte akumulátor do prostoru pro akumulátor a zajistěte jej suchými zipy, poté připojte akumulátor k motorovému kabelu.
3. Nasadte karoserii vozidla zpět a zajistěte ji klipsami.
4. Pro demontáž akumulátoru se ujistěte, že je vozidlo vypnuté. Poté vyjměte klipsy a sejměte karoserii. Odepněte zajišťovací suchý zip (obr. 2).
5. Následně vyjměte akumulátor a odpojte jej od motorového kabelu uvolněním západky, současně stiskněte výstupky na boku konektoru akumulátoru a motoru (obr. 3).

ZPŮSOB POUŽITÍ

PÁROVÁNÍ OVLADAČE A VOZIDLA

1. Ujistěte se, že jsou baterie v ovladači (obr. 1) a akumulátor (3, obr. A) nabité.
2. Zapněte ovladač posunutím vypínače (6, obr. C). Sejměte karoserii a poté zapněte vozidlo stisknutím vypínače (3, obr. B).

Upozornění! Během párování nepohybujte plynem.

3. Kontrolní dioda ovladače (5, obr. C) a LED světla ve vozidle budou během párování blikat.
4. Ovladač a vozidlo se automaticky spojí. Po dokončení párování budou diody svítit trvale.

ZPŮSOB POUŽITÍ OVLADAČE

1. Před zahájením používání odstraňte z vozidla ochrannou fólii.
2. Pro jízdu vpřed posuňte plyn dozadu. Pro brzdění a jízdu vzad posuňte plyn dopředu. Plyn ovládá rychlost pohybu vozidla (obr. 4).
3. Pro změnu směru jízdy vozidla (vlevo/vpravo) použijte ovládací otočný ovladač. Ovladač reguluje úhel natočení kol (obr. 5).
4. Pokud vozidlo při jízdě vpřed zatáčí doleva, otočte regulátor sbíhavosti kol doprava, dokud se vozidlo nebude pohybovat rovně. Pokud vozidlo při jízdě vpřed zatáčí doprava, otočte regulátor sbíhavosti kol doleva, dokud se vozidlo nebude pohybovat rovně (obr. 6).
5. Pro zvýšení rychlosti vozidla otočte regulátor rychlosti ve směru hodinových ručiček. Pro snížení rychlosti otočte regulátor proti směru hodinových ručiček (4, obr. C).

VÝMĚNA KAROSERIE

1. Sejměte klipsy (8, obr. A) a poté karoserii vozidla.
2. Nasadte karoserii tak, aby otvory odpovídaly výstupkům na vozidle.
3. Zajistěte karoserii klipsami.

VÝMĚNA UCHYCENÍ KOL

1. Pomocí křížového klíče (6, obr. A) vyšroubujte šroub upevňující kolo vozidla.
2. Sejměte kolo vozidla.
3. Nasadte nové kolo / nasadte kolo zpět na správné místo a poté jej upevněte šroubem pomocí křížového klíče.

ŘEŠENÍ PROBLÉMŮ

Porucha / Problém	Možná příčina	Řešení
Vozidlo se nespustí	<ul style="list-style-type: none">• Vybitá baterie• Baterie není připojena• Přepínač vozidla je v poloze OFF	<ul style="list-style-type: none">• Zkontrolujte úroveň nabití baterie• Zkontrolujte, zda je baterie správně připojena• Ujistěte se, že přepínač vozidla je nastaven na ON

<p>Vozidlo se nepřipojuje k ovladači / nereaguje</p>	<ul style="list-style-type: none"> • Auto bylo zapnuto jako první • Nízká úroveň nabití baterie • Příliš velká vzdálenost mezi vozidlem a ovladačem • Nesprávně vložené baterie 	<ul style="list-style-type: none"> • Nejprve zapněte ovladač a teprve potom auto • Nabijte akumulátor vozidla a/nebo vyměňte baterie v ovladači • Zmenšete vzdálenost mezi vozidlem a ovladačem • Zkontrolujte polaritu baterií v ovladači (+ a -)
<p>Zařízení se nespáruje s ovladačem</p>	<ul style="list-style-type: none"> • Baterie v ovladači jsou vybité • Ovladač nebo vozidlo nebylo správně spuštěno 	<ul style="list-style-type: none"> • Vyměňte baterie v ovladači • Zkontrolujte, zda byly ovladač i vozidlo správně zapnuty
<p>Zařízení se během jízdy přerušuje</p>	<ul style="list-style-type: none"> • Vybitá baterie • Příliš velká vzdálenost od ovladače 	<ul style="list-style-type: none"> • Vyměňte nebo nabijte baterii • Zmenšete vzdálenost mezi vozidlem a ovladačem
<p>Zařízení nezatáčí</p>	<ul style="list-style-type: none"> • Nesprávně nastavený trim • Žádné spojení mezi ovladačem a vozidlem • Poškozený servomechanismus • Poškozené otočné kolečko řízení na ovladači • Zablokovaný řídicí mechanismus 	<ul style="list-style-type: none"> • Seřídte trim řízení • Zkontrolujte spojení ovladače s vozidlem • Zkontrolujte, zda servomechanismus není znečištěný • Zkontrolujte stav otočného kolečka řízení • Odstraňte případné předměty blokující řídicí mechanismus
<p>Auto se pohybuje příliš pomalu</p>	<ul style="list-style-type: none"> • Nízká úroveň nabití baterie • Kola jsou zablokována jinými předměty • Trim rychlosti je nastaven příliš nízko • Příliš velká vzdálenost od ovladače 	<ul style="list-style-type: none"> • Nabijte akumulátor vozidla a/nebo vyměňte baterie v ovladači • Odstraňte předměty blokující kola • Seřídte trim rychlosti • Zmenšete vzdálenost mezi vozidlem a ovladačem

Zařízení táhne na jednu stranu	<ul style="list-style-type: none"> Nesprávné nastavení kol Uvolněná kola 	<ul style="list-style-type: none"> Upravte nastavení kol pomocí trimu Zkontrolujte, zda jsou kola správně dotažena Seřídte řídicí táhla pomocí klíče
Kola se neotáčejí, i když motor běží	<ul style="list-style-type: none"> Kola nejsou dotažená Plastový HEX kola není na svém místě 	<ul style="list-style-type: none"> Zkontrolujte dotažení kol Zkontrolujte, zda je plastový HEX kola správně nasazen
Zařízení pracuje hlasitě	<ul style="list-style-type: none"> Nečistoty v oblasti diferenciálu Poškozené ozubené kolo 	<ul style="list-style-type: none"> Vyčistěte diferenciál od nečistot Zkontrolujte ozubené kolo v RC autě. Pokud problém přetrvává, kontaktujte servis.
Slabý dosah ovladače	<ul style="list-style-type: none"> Nízká úroveň nabití baterií v ovladači 	<ul style="list-style-type: none"> Vyměňte baterie v ovladači
Zařízení nejede / Vozidlo nejede	<ul style="list-style-type: none"> Odpojené vodiče motoru nebo ESC Šroub kola je příliš silně utažený (blokuje pohon) Nízká úroveň nabití baterií v ovladači 	<ul style="list-style-type: none"> Zkontrolujte připojení vodičů motoru nebo ESC Povolte šroub kola, pokud je příliš silně utažený Vyměňte baterie v ovladači
Vozidlo bylo ponořeno do vody		<ul style="list-style-type: none"> Okamžitě vypněte ovladač i vozidlo Odpojte baterii Důkladně vysušte vozidlo před dalším použitím V případě problémů kontaktujte servis
Poškození / údržba	<ul style="list-style-type: none"> Praskliny, zlomeniny, koroze nebo ohnutí dílů 	<ul style="list-style-type: none"> V případě mechanického poškození může být reklamáce zamítnuta Koroze je důvodem k odmítnutí opravy Čistěte zařízení po každé jízdě Pravidelně provádějte údržbu vozidla

Jízda v terénu vystavuje vozidlo kontaktu s prachem, pískem a dalšími nečistotami, které mohou negativně ovlivnit účinnost pohonného ústrojí, odpružení a elektroniky, a také urychlit jejich opotřebení. Pro zachování plné funkčnosti vozidla se doporučuje provádět pravidelnou údržbu, zahrnující důkladné čištění a mazání částí vystavených působení vnějších faktorů po každé jízdě. Tato záruka se nevztahuje na poškození způsobená nedostatečnou údržbou vozidla.

ČIŠTĚNÍ A ÚDRŽBA

- Před zahájením čištění nebo údržby se ujistěte, že zařízení vychladlo.
- Před čištěním vypněte zařízení a vyjměte akumulátor a baterie.
- K čištění zařízení nepoužívejte silné chemické látky.
- Po každém použití se doporučuje očistit auto od písku a prachu a nanést olej na všechny pohyblivé části.

Instruktažní video k čištění vozidla najdete níže:



Obrázky jsou pouze ilustrační, skutečný vzhled produktů se může lišit od zobrazeného na obrázcích.

Úvod

Vážený klient!

Ďakujeme, že ste nám dôverovali a vybrali si značku Overmax.

Vďaka použitiu vysoko kvalitných materiálov a moderných technologických riešení vám poskytujeme produkt perfektný na každodenné použitie. Sme si istí, že vďaka veľkej starostlivosti pri spracovaní splnia vaše požiadavky. Pred použitím produktu si prosím pozorne prečítajte nasledujúcu používateľskú príručku.

Ak máte nejaké pripomienky alebo otázky k zakúpenému produktu, kontaktujte nás: **pomoctechniczna@overmax.pl**

UPOZORNENIA

Prosíme, prečítajte si tento návod pred začatím používania zariadenia, aby ste sa oboznámili s jeho funkciami a používali ho v súlade s určením.

1. Upozornenie. Produkt nie je hračka. Ide o model hobby triedy, určený výlučne pre skúsených používateľov.
2. Zariadenie je určené pre osoby staršie ako 14 rokov. Nedovoľte deťom, aby sa s ním hrali.
3. Uchovávajte zariadenie mimo dosahu detí.
4. Montáž, demontáž, údržbu a nabíjanie batérie by mala vykonávať len dospelá osoba.
5. Zariadenie nie je vhodné na jazdu v cestnej premávke, v preplnených priestoroch a v priestoroch, kde môže ľahko dôjsť ku kolízii s chodcami alebo inými vozidlami.
6. Keďže zariadenie je ovládané bezdrôtovo, dávajte pozor na rušenie signálu spôsobené inými zariadeniami v blízkosti.
7. Vyhnite sa používaniu zariadenia v noci a na miestach s obmedzenou viditeľnosťou.
8. Zabráňte kontaktu výrobku s vodou.
9. Nepoužívajte zariadenie v zlých poveternostných podmienkach, ako sú búrky alebo silné zrážky.
10. Používajte a skladujte zariadenie mimo zdrojov tepla, vysokých teplôt, horúcich povrchov, zdrojov iskrenia, otvoreného ohňa, olejov a ostrých hrán.
11. Nepoužívajte zariadenie v prostredí obsahujúcom horľavé, výbušné alebo toxické látky.

12. Nepoužívajte zariadenie, ak ste spozorovali akékoľvek poškodenie.
13. Nepoužívajte zariadenie, keď začne nesprávne fungovať, nadmerne sa zahrieva, objaví sa na ňom zmeny farby, vydutiny, vydáva neprirodzené zvuky, pachy alebo keď sa vyskytnú iné neobvyklé javy. V takýchto prípadoch kontaktujte autorizovaný servis.
14. Nepoužívajte zariadenie v rozpore s jeho určením.
15. Neopravujte a neupravujte elektrické komponenty a prvky pohonu.
16. Nemeňte samostatne elektrické obvody motora.
17. Po použití sa nedotýkajte motora auta, pretože zariadenie sa počas jazdy zahrieva a môže dosahovať vysoké teploty.
18. Nepoužívajte silné chemické látky na čistenie zariadenia.
19. Zariadenie nesmie byť pripojené k väčšiemu počtu zdrojov napájania, než je odporúčané.
20. Nekladte iné predmety na zariadenie počas používania.
21. Uchovávajte na suchom, chladnom a zatienenom mieste.
22. Pred premiestňovaním zariadenia ho vypnite.

Upozornenia pre batérie

1. Jednorazové batérie nemožno nabíjať.
2. Akumulátory by sa mali nabíjať iba pod dohľadom dospelých. Nenechávajte nabíjané akumulátory bez dozoru.
3. Nevkladajte rôzne typy batérií alebo nové a použité batérie.
4. Batérie je potrebné vkladať so správnou polaritou (+ a -).
5. Vybité batérie a akumulátory je potrebné zo zariadenia vybrať.
6. Napájacie svorky nesmú byť skratované.
7. Ak sa zariadenie dlhší čas nepoužíva, vyberte všetky batérie a akumulátory.
8. Po každom použití zariadenie vypnite a odpojte akumulátor.
9. Upozornenie. Na nabíjanie akumulátora používajte iba napájací kábel dodaný v súprave.
10. Batérie a akumulátory uchovávajte mimo dosahu detí.
11. Batérie skladujte v nádobe určenej na tento účel.
12. Akumulátor a napájací kábel by sa mali pravidelne kontrolovať z hľadiska poškodenia a deformácií. Nepoužívajte poškodené alebo deformované prvky.
13. Akumulátor je potrebné pred nabíjaním vybrať zo zariadenia.
14. V ovládači nepoužívajte akumulátory.

ZOZNAM ČASTÍ (OBR. A)

1. Karoséria vozidla
2. RC auto
3. Akumulátor
4. Ovládač
5. USB kábel
6. Skrutkovač
7. Zaisťovacie klipsy
8. 4× náhradné skrutky na upevnenie kolies
9. 4x náhradné skrutky tlmíča

SCHÉMA ZARIADENIA (OBR. B)

1. Akumulátor
2. Motor
3. Vypínač/zapínač
4. ESC – elektronický regulátor rýchlosti
5. Hnací hriadeľ
6. Predný tlmíč
7. Pružina tlmíča
8. Predný nárazník
9. Predná veža tlmíča
10. Predné dolné rameno
11. Predný kryt náboja a otočný čap
12. Predné horné rameno
13. Kryt ozubených kolies a hriadeľa
14. Zadný tlmíč
15. Zadná veža tlmíča
16. Stabilizátor
17. Zadné dolné rameno
18. Riadiaca tyč
19. Zadné koleso
20. Predné koleso
21. Podporné kolieska
22. LED diódy
23. Servomechanizmus

SCHÉMA OVLÁDAČA (OBR. C)

1. Plynová páka
2. Ovládacie koliesko (vpravo/vľavo)
3. Otočný regulátor zbiehavosti kolies
4. Otočný regulátor rýchlosti
5. Indikačná dióda pripojenia
6. Vypínač/zapínač
7. Priehradka na batérie

MONTÁŽ A DEMONTÁŽ BATÉRIÍ V OVLÁDAČI (OBR. 1)

1. Odskrutkujte skrutku a zosunite kryt priehradky na batérie.
2. Vložte dve batérie AA 1,5V. Venujte zvláštnu pozornosť správnej polarite batérií.
3. Nasadte kryt späť a dotiahnite skrutku pomocou skrutkovača.
4. Ak chcete batérie z ovládača vybrať, odskrutkujte skrutku, zosunite kryt priehradky na batérie a vyberte batérie z ovládača.

NABÍJANIE AKUMULÁTORA

Akumulátor je potrebné nabiť pred prvým použitím auta. Na nabitie akumulátora:

1. Pripojte akumulátor k napájaciemu káblu (5, obr. A). Pripojte napájací kábel do USB portu. Počas nabíjania bude červená kontrolná dióda na napájacom kábli svietiť nepretržite a zelená dióda bude blikať.
2. Keď bude akumulátor úplne nabitý, zelená dióda začne svietiť nepretržite. Odpojte akumulátor od napájacieho kábla.

Poznámka! Po použití auta počkajte 10 - 15 minút, než začnete nabíjať akumulátor. Nenechávajte akumulátor pripojený na nabíjanie bez dozoru. Odporúčané parametre nabíjačky: 5V \approx 2 A.

MONTÁŽ A DEMONTÁŽ AKUMULÁTORA V AUTE

1. Vyberte zaistovacie klipsy a zložte karosériu.
2. Vložte akumulátor do priestoru pre akumulátor a upevnite ho suchými zipsami, potom pripojte akumulátor k motorovému káblu.
3. Nasadte karosériu vozidla a zaistite ju klipsami.
4. Ak chcete akumulátor vybrať, uistite sa, že je vozidlo vypnuté. Potom vyberte klipsy a zložte karosériu vozidla. Uvoľnite zaistovací suchý zips (obr. 2).
5. Následne vyberte a odpojte akumulátor od motorového kábla uvoľnením západky a súčasným stlačením výstupkov na boku konektora akumulátora a motora (obr. 3).

SPÔSOB POUŽÍVANIA

PÁROVANIE OVLÁDAČA A VOZIDLA

1. Uistite sa, že batérie v ovládači (obr. 1) a akumulátor (3, obr. A) sú nabité.
2. Zapnite ovládač posunutím vypínača (6, obr. C). Zložte karosériu a následne zapnite vozidlo stlačením vypínača (3, obr. B).

Upozornenie! Počas párovania nepohybujte plynovou páčkou.

3. Kontrolná dióda ovládača (5, obr. C) a LED diódy na vozidle budú počas párovania blikať.
4. Ovládač a vozidlo sa automaticky spárujú. Po ukončení párovania budú diódy svietiť nepretržite.

SPÔSOB POUŽÍVANIA OVLÁDAČA

1. Pred začatím používania odstráňte z vozidla ochrannú fóliu.
2. Ak chcete jazdiť dopredu, posuňte plynovú páčku dozadu. Ak chcete brzdiť a jazdiť dozadu, posuňte plynovú páčku dopredu. Plynová páčka ovláda rýchlosť pohybu vozidla (obr. 4).
3. Na zmenu smeru jazdy vozidla (doľava/doprava) použite ovládacie koliesko. Koliesko reguluje uhol natočenia kolies (obr. 5).
4. Ak sa vozidlo pri jazde dopredu stáča doľava, otočte koliesko nastavenia zbiehavosti kolies doprava, kým nebude vozidlo jazdiť rovno. Ak sa vozidlo pri jazde dopredu stáča doprava, otočte koliesko nastavenia zbiehavosti kolies doľava, kým nebude vozidlo jazdiť rovno (obr. 6).
5. Ak chcete zvýšiť rýchlosť vozidla, otočte koliesko regulácie rýchlosti v smere hodinových ručičiek. Ak chcete rýchlosť znížiť, otočte koliesko proti smeru hodinových ručičiek (4, obr. C).

VÝMENA KAROSÉRIE

1. Odstráňte klipsy (8, obr. A) a následne zložte karosériu vozidla.
2. Nasadte karosériu tak, aby otvory zodpovedali výstupkom na vozidle.
3. Zaistite karosériu klipsami.

VÝMENA UCHYTENIA KOLIES

1. Pomocou krížového kľúča odskrutkujte skrutku upevňujúcu koleso vozidla (6, obr. A).
2. Zložte koleso z vozidla.
3. Nasadte nové koleso alebo znovu nasadte pôvodné koleso na správne miesto a upevnite ho skrutkou pomocou krížového kľúča.

RIEŠENIE PROBLÉMOV

Porucha / Problém	Možná príčina	Riešenie
Vozidlo sa nespustí	<ul style="list-style-type: none"> • Batéria je vybitá • Batéria nie je pripojená • Prepínač vozidla je v polohe OFF 	<ul style="list-style-type: none"> • Skontrolujte úroveň nabitia batérie • Skontrolujte, či je batéria správne pripojená • Uistite sa, že prepínač vozidla je nastavený na ON
Vozidlo sa nepripája ku kontroléru / nereaguje	<ul style="list-style-type: none"> • Vozidlo bolo zapnuté ako prvé • Nízka úroveň nabitia batérie • Príliš veľká vzdialenosť medzi vozidlom a kontrolérom • Batérie sú vložené nesprávne 	<ul style="list-style-type: none"> • Najskôr zapnite kontrolér a potom vozidlo • Nabite akumulátor vozidla a/alebo vymeňte batérie v kontroléri • Zmenšite vzdialenosť medzi vozidlom a kontrolérom • Skontrolujte polaritu batérií v kontroléri (+ a -)
Zariadenie sa nespáruje s kontrolérom	<ul style="list-style-type: none"> • Batérie v kontroléri sú vybité • Kontrolér alebo vozidlo neboli správne spustené 	<ul style="list-style-type: none"> • Vymeňte batérie v kontroléri • Skontrolujte, či boli kontrolér aj vozidlo správne zapnuté
Zariadenie prerušuje počas jazdy	<ul style="list-style-type: none"> • Batéria je vybitá • Príliš veľká vzdialenosť od kontroléra 	<ul style="list-style-type: none"> • Vymeňte alebo nabite batérie • Zmenšite vzdialenosť medzi vozidlom a kontrolérom
Zariadenie nezatáča	<ul style="list-style-type: none"> • Nesprávne nastavený trim • Chýbajúce spojenie kontroléra s vozidlom • Poškodený servomechanizmus • Poškodené ovládacie koliesko zatáčania na kontroléri • Blokovaný mechanizmus zatáčania 	<ul style="list-style-type: none"> • Nastavte trim zatáčania • Skontrolujte spojenie kontroléra s vozidlom • Skontrolujte, či nie je servomechanizmus znečistený • Skontrolujte stav ovládacieho kolieska zatáčania • Odstráňte prípadné predmety blokujúce mechanizmus zatáčania

<p>Auto sa pohybuje príliš pomaly</p>	<ul style="list-style-type: none"> • Nízka úroveň nabitia batérie • Kolesá sú zablokované inými predmetmi • Trim rýchlosti je nastavený príliš nízko • Príliš veľká vzdialenosť od kontroléra 	<ul style="list-style-type: none"> • Nabite akumulátor vozidla a/alebo vymeňte batérie v kontroléri • Odstráňte predmety blokujúce kolesá • Nastavte trim rýchlosti • Zmenšite vzdialenosť medzi vozidlom a kontrolérom
<p>Zariadenie ťahá na jednu stranu</p>	<ul style="list-style-type: none"> • Nesprávne nastavenie kolies • Uvoľnené kolesá 	<ul style="list-style-type: none"> • Upravte nastavenie kolies pomocou trimu • Skontrolujte, či sú kolesá správne dotiahnuté • Vyregulujte riadiace tiahla pomocou kľúča
<p>Kolesá sa neotáčajú, aj keď motor pracuje</p>	<ul style="list-style-type: none"> • Kolesá nie sú dotiahnuté • Plastový HEX kolesa nie je na svojom mieste 	<ul style="list-style-type: none"> • Skontrolujte dotiahnutie kolies • Skontrolujte, či je plastový HEX kolesa správne nasadený
<p>Zariadenie pracuje hlučne</p>	<ul style="list-style-type: none"> • Nečistoty v oblasti diferenciálu • Poškodené ozubené koleso 	<ul style="list-style-type: none"> • Vyčistite diferenciál od nečistôt • Skontrolujte ozubené koleso v RC aute • V prípade problémov kontaktujte servis
<p>Slabý dosah kontroléra</p>	<ul style="list-style-type: none"> • Nízky stav batérií v kontroléri 	<ul style="list-style-type: none"> • Vymeňte batérie v kontroléri
<p>Zariadenie nejde / Vozidlo nejde</p>	<ul style="list-style-type: none"> • Odpojené vodiče motora alebo ESC • Skrutka kolesa je príliš silno dotiahnutá (blokuje pohon) • Nízka úroveň batérie v kontroléri 	<ul style="list-style-type: none"> • Skontrolujte pripojenie vodičov motora alebo ESC • Uvoľnite skrutku kolesa, ak je príliš silno dotiahnutá • Vymeňte batérie v kontroléri

Vozidlo bolo ponorené do vody		<ul style="list-style-type: none"> • Okamžite vypnite kontrolér aj vozidlo • Odpojte batériu • Pred opätovným použitím vozidlo dôkladne vysušte • V prípade problémov kontaktujte servis
Poškodenia / údržba	<ul style="list-style-type: none"> • Praskliny, zlomenia, korózia alebo ohnuté časti 	<ul style="list-style-type: none"> • V prípade mechanického poškodenia môže byť reklamácia zamietnutá • Korózia je dôvodom na odmietnutie opravy • Čistite zariadenie po každej jazde • Pravidelne vykonávajte údržbu vozidla

Jazda v teréne vystavuje vozidlo kontaktu s prachom, pieskom a inými nečistotami, ktoré môžu negatívne ovplyvniť účinnosť pohonného ústrojenstva, odpruženia a elektroniky, ako aj urýchliť ich opotrebovanie. Na zachovanie plnej funkčnosti vozidla sa odporúča vykonávať pravidelnú údržbu, ktorá zahŕňa dôkladné čistenie a mazanie prvkov vystavených vonkajším vplyvom po každej jazde. Táto záruka nepokrýva poškodenia vzniknuté v dôsledku nedostatočnej údržby vozidla.

ČISTENIE A ÚDRŽBA

- Pred začatím čistenia alebo údržby sa uistite, že zariadenie vychladlo.
- Pred čistením zariadenie vypnite a vyberte akumulátor a batérie.
- Na čistenie zariadenia nepoužívajte silné chemické látky.
- Po každom použití sa odporúča očistiť auto od piesku a prachu a naniesť olej na všetky pohyblivé časti.

Inštruktážne video o čistení vozidla nájdete nižšie:



Obrázky majú ilustračný charakter, skutočný vzhľad produktov sa môže líšiť od prezentovaného na obrázkoch.



PL: Produkt zgodny z wymaganiami dyrektyw Unii Europejskiej. Zgodnie z Dyrektywą 2012/19/UE, niniejszy produkt podlega zbiórce selektywnej. Produktu nie należy wyrzucać wraz z odpadami komunalnymi, gdyż może stanowić on zagrożenie dla środowiska i zdrowia ludzi. Zużyty produkt należy oddać do punktu recyklingu urządzeń elektrycznych i elektronicznych.

EN: The product complies with requirements of EU directives. Pursuant to the Directive 2012/19/EU, this product is subject to selective collection. The product must not be disposed of along with domestic waste as it may pose a threat to the environment and human health. The worn-out product must be handed over to the electrics and electronics recycling center.

DE: Das Produkt stimmt mit den Richtlinien der Europäischen Union. Gemäß der Richtlinie 2012/19/UE unterliegt das Produkt einer getrennten Sammlung. Das Produkt darf man nicht zusammen mit kommunalen Abfällen entsorgen, weil das die Gefahr für die Umwelt und die Gesundheit der Menschen bilden kann. Das verbrauchte Produkt soll man in einem entsprechenden Rücknahmepunkt für Elektro- und Elektronik-Altgeräte zurückgeben.

IT: Prodotto conforme ai requisiti delle direttive dell'Unione Europea. In conformità alla direttiva 2012/19/UE, questo prodotto è soggetto a raccolta differenziata. Il prodotto non deve essere smaltito con i rifiuti domestici perché può costituire una minaccia per l'ambiente e la salute umana. Si prega di restituire il vecchio prodotto al punto di raccolta applicabile per il riciclaggio di apparecchiature elettriche ed elettroniche.

FR: Le produit est conforme aux exigences des directives de l'Union européenne. Conformément à la Directive 2012/19/UE, le présent produit est soumis à la collecte séparée. Il convient de ne pas jeter le produit avec les déchets ménagers, car il peut constituer un danger pour l'environnement et la santé humaine. Le produit usé devrait être remis au point de recyclage des appareils électriques et électroniques.

ES: El producto cumple los requisitos de las directivas de la Unión Europea. De acuerdo con la Directiva 2012/19/UE, este producto está sujeto a recogida selectiva. El producto no debe eliminarse con los residuos municipales, ya que puede suponer una amenaza para el medio ambiente y la salud humana. Por favor, entrega el producto que ya no vayas a utilizar a un centro de reciclaje de dispositivos eléctricos y electrónicos.

NL: Product in overeenstemming met de eisen van de richtlijnen van de Europese Unie. In overeenstemming met Richtlijn 2012/19/EU moet dit product gescheiden worden ingezameld. Het product mag niet met het huisvuil worden weggegooid omdat het een bedreiging kan vormen voor het milieu en de volksgezondheid. Lever uw oude product in bij het daarvoor bestemde inzamelpunt voor recycling van elektrische en elektronische apparatuur.

LT: Produktas atitinka Europos Sąjungos direktyvų reikalavimus. Pagal 2012/19 / ES Direktyvą šis produktas yra rūšiuojamas. Produkto negalima išmesti su komunalinėmis atliekomis, nes tai gali kelti grėsmę aplinkai ir žmonių sveikatai. Panaudotą gaminį reikia nugabenti į elektros ir elektroninės įrangos perdirbimo punktą.

HR: Proizvod je sukladan propisima Direktive Europske Unije. Sukladno Direktivi 2012/19/UE ovaj proizvod spada u selektivno skupljanje. Proizvod se ne smije bacati skupa s drugim komunalnim otpadom, jer može predstavljati prijetnju za okoliš i ljudsko zdravlje. Potrošeni proizvod je potrebno odnijeti u centar za zbrinjavanje električnih i elektroničkih uređaja.

HU: A termék megfelel az Európai Unió irányelvei követelményeinek. A 2012/19/EU irányelvnek megfelelően ezt a terméket szelektív hulladékgyűjtés keretében belül kell ártalmatlanítani. A terméket nem szabad a kommunális hulladékkal együtt kidobni, mivel veszélyt jelenthet a környezetre és az emberi egészségre. Szolgáltatassa be az elhasznált terméket az elektromos és elektronikus berendezések begyűjtő pontjába.

CS: Produkt je v souladu s požadavky směrníc Evropské unie. V souladu se směrnicí 2012/19/EU podléhá tento produkt selektivní sběrcce. Produkt by neměl být vyhazován společně s komunálními odpady, protože může představovat riziko pro životní prostředí a lidské zdraví. Vyřazený produkt by měl být předán do sběrného místa pro recyklaci elektrických a elektronických zařízení.

SK: Výrobok je v súlade s požiadavkami smerníc Európskej únie. V súlad sa smernicou 2012/19/EÚ podlieha jedná sa o selektívny produkt zbercu. Produkt od nemal bytosť vyhadzovaný spoločne s komunálnymi odpadmi, pretože môže predstavovať riziko pre životné prostredie a ľudské zdravie. Vyradený produkt by mal bytosť odovzdaný do zberného miesta na recykláciu elektrické a elektronické zariadenia



PL: Symbol umieszczony na produkcie oznacza, że zastosowane w nim baterie lub akumulatory nie powinny być wyrzucane razem z odpadami komunalnymi. Odpady tego typu należy poddawać odpowiedniej segregacji, zgodnie z obowiązującymi przepisami. Zużytych baterii i akumulatorów nie wolno wyrzucać do niesortowanych odpadów, gdyż może on stanowić zagrożenie dla środowiska i zdrowia ludzi. Użytkownicy powinni korzystać z dostępnych punktów selektywnej zbiórki, które umożliwiają ich zwrot, recykling i bezpieczną utylizację. Aby uzyskać szczegółowe informacje na temat lokalnych zasad recyklingu baterii i akumulatorów, należy skontaktować się z urzędem miasta, lokalnym zakładem gospodarki odpadami lub wysypiskiem.

Uwaga: Baterie litowe mogą stanowić zagrożenie pożarowe lub wybuchowe, szczególnie jeśli zostaną uszkodzone, przegrzane lub niewłaściwie zutylizowane. Zawarte w nich substancje chemiczne mogą być również szkodliwe dla zdrowia i środowiska.

EN: The symbol placed on the product indicates that the batteries or accumulators used in it should not be disposed of with household waste. Such waste must be properly sorted in accordance with applicable regulations. Used batteries and accumulators must not be discarded in unsorted waste, as they may pose a risk to the environment and human health. Users should utilize available selective collection points, which enable their return, recycling, and safe disposal. For detailed information on local battery and accumulator recycling regulations, please contact your municipal office, local waste management facility, or landfill.

Note: Lithium batteries may pose a fire or explosion hazard, especially if damaged, overheated, or improperly disposed of. The chemicals contained within them may also be harmful to health and the environment.

DE: Das auf dem Produkt angebrachte Symbol weist darauf hin, dass die darin verwendeten Batterien oder Akkumulatoren nicht mit dem Hausmüll entsorgt werden dürfen. Solcher Abfall muss gemäß den geltenden Vorschriften ordnungsgemäß getrennt werden. Gebrauchte Batterien und Akkumulatoren dürfen nicht im unsortierten Abfall entsorgt werden, da sie eine Gefahr für die Umwelt und die menschliche Gesundheit darstellen können. Benutzer sollten die verfügbaren Sammelstellen nutzen, die die Rückgabe, das Recycling und die sichere Entsorgung ermöglichen. Für detaillierte Informationen zu den lokalen Vorschriften für das Recycling von Batterien und Akkumulatoren wenden Sie sich bitte an Ihre Gemeindeverwaltung, das örtliche Abfallwirtschaftsunternehmen oder die Deponie.

Hinweis: Lithiumbatterien können bei Beschädigung, Überhitzung oder unsachgemäßer Entsorgung eine Brand- oder Explosionsgefahr darstellen. Die darin enthaltenen Chemikalien können auch gesundheitsschädlich und umweltgefährdend sein.

IT: Il simbolo presente sul prodotto indica che le batterie o gli accumulatori in esso contenuti non devono essere smaltiti con i rifiuti domestici. Tali rifiuti devono essere opportunamente differenziati secondo le normative vigenti. Le batterie e gli accumulatori esausti non devono essere gettati nei rifiuti indifferenziati, poiché possono costituire un pericolo per l'ambiente e la salute umana. Gli utenti devono utilizzare i punti di raccolta differenziata disponibili, che ne permettono il conferimento, il riciclo e lo smaltimento sicuro. Per informazioni dettagliate sulle norme locali di riciclo di batterie e accumulatori, contattare il proprio comune, l'azienda locale di gestione rifiuti o la discarica.

Nota: Le batterie al litio possono rappresentare un rischio di incendio o esplosione, soprattutto se danneggiate, surriscaldate o smaltite in modo non corretto. Le sostanze chimiche in esse contenute possono anche essere dannose per la salute e l'ambiente.

FR: Le symbole apposé sur le produit indique que les piles ou accumulateurs qu'il contient ne doivent pas être jetés avec les déchets ménagers. Ces déchets doivent être triés conformément à la réglementation en vigueur. Les piles et accumulateurs usagés ne doivent pas être jetés avec les déchets non triés, car ils peuvent représenter un danger pour l'environnement et la santé humaine. Les utilisateurs doivent utiliser les points de collecte sélective disponibles, qui permettent leur retour, leur recyclage et leur

élimination en toute sécurité. Pour obtenir des informations détaillées sur les règles locales de recyclage des piles et accumulateurs, veuillez contacter votre mairie, le service local de gestion des déchets ou la décharge.

Remarque : Les piles au lithium peuvent présenter un risque d'incendie ou d'explosion, notamment si elles sont endommagées, surchauffées ou éliminées de manière incorrecte. Les substances chimiques qu'elles contiennent peuvent également être nocives pour la santé et l'environnement.

ES: El símbolo colocado en el producto indica que las baterías o acumuladores que contiene no deben desecharse con los residuos domésticos. Estos residuos deben ser clasificados adecuadamente de acuerdo con las normativas vigentes. Las baterías y acumuladores usados no deben desecharse con residuos no clasificados, ya que pueden representar un riesgo para el medio ambiente y la salud humana. Los usuarios deben utilizar los puntos de recogida selectiva disponibles, que permiten su devolución, reciclaje y eliminación segura. Para obtener información detallada sobre las normativas locales de reciclaje de baterías y acumuladores, comuníquese con el ayuntamiento, la empresa local de gestión de residuos o el vertedero.

Nota: Las baterías de litio pueden representar un riesgo de incendio o explosión, especialmente si están dañadas, sobrecalentadas o eliminadas incorrectamente. Las sustancias químicas que contienen también pueden ser perjudiciales para la salud y el medio ambiente.

NL: Het symbool op het product geeft aan dat de batterijen of accu's die erin zitten niet met het huisvuil mogen worden weggegooid. Dergelijk afval moet op de juiste manier worden gescheiden volgens de geldende regelgeving. Gebruikte batterijen en accu's mogen niet bij het ongesorteerde afval worden gegooid, omdat ze schadelijk kunnen zijn voor het milieu en de menselijke gezondheid. Gebruikers dienen gebruik te maken van de beschikbare inzamelpunten voor gescheiden afval, waar ze kunnen worden ingeleverd, gerecycled en veilig verwerkt. Voor gedetailleerde informatie over lokale regels voor batterij- en accurecycling kunt u contact opnemen met uw gemeente, het lokale afvalverwerkingsbedrijf of de stortplaats.

Opmerking: Lithiumbatterijen kunnen brand- of ontploffingsgevaar opleveren, vooral als ze beschadigd, oververhit of onjuist verwijderd worden. De chemische stoffen erin kunnen ook schadelijk zijn voor de gezondheid en het milieu.

LT: Ant gaminio esantis simbolis reiškia, kad jame esančių baterijų ar akumuliatorių negalima išmesti kartu su buitineis atliekomis. Tokias atliekas būtina rūšiuoti pagal galiojančius teisės aktus. Naudotų baterijų ir akumuliatorių negalima išmesti į nerūšiuotas atliekas, nes jos gali kelti pavojų aplinkai ir žmonių sveikatai. Vartotojai turėtų naudotis prienamais rūšiavimo punktais, kurie leidžia juos grąžinti, perdirbti ir saugiai pašalinti. Išsamesnės informacijos apie vietos baterijų ir akumuliatorių perdirbimo taisykles kreipkitės į savivaldybę, vietinę atliekų tvarkymo įmonę arba sąvartyną.

Pastaba: Ličio baterijos gali kelti gaisro ar sprogimo pavojų, ypač jei jos yra pažeistos, perkaitusios arba netinkamai išmestos. Jose esančios cheminės medžiagos taip pat gali būti kenksmingos sveikatai ir aplinkai.

HR: Simbol postavljen na proizvodu označava da se baterije ili akumulatori koji se koriste u njemu ne smiju odlagati s kućnim otpadom. Takav otpad mora se pravilno razvrstati u skladu s važećim propisima. Rabljene baterije i akumulatori ne mogu biti bacani u miješani otpad jer mogu predstavljati rizik za okoliš i ljudsko zdravlje. Korisnici bi trebali koristiti dostupna mjesta za selektivno prikupljanje koja omogućuju njihov povrat, recikliranje i sigurno zbrinjavanje. Za detaljne informacije o lokalnim propisima o recikliranju baterija i akumulatora obratite se svojem općinskom uredu, lokalnom centru za gospodarenje otpadom ili odlagalištu.

Napomena: Litijske baterije mogu predstavljati opasnost od požara ili eksplozije, osobito ako su oštećene, pregrijane ili nepropisno odložene. Kemikalije koje sadrže također mogu biti štetne za zdravlje i okoliš.

HU: A terméken feltüntetett szimbólum azt jelzi, hogy a benne található elemeket vagy akkumulátorokat nem szabad a háztartási hulladékkal együtt kidobni. Az ilyen hulladékot az érvényben lévő előírásoknak megfelelően kell szelektíven gyűjteni. Az elhasznált elemeket és akkumulátorokat nem szabad a vegyes hulladékba dobni, mivel azok veszélyt jelenthetnek a környezetre és az emberi egészségre. A felhasználóknak igénybe kell venniük az elérhető szelektív gyűjtőhelyeket, amelyek biztosítják a visszavételt, az újrahasznosítást és a biztonságos ártalmatlanítást. A helyi elem- és akkumulátor-újrahasznosítási szabályokról további információkat a helyi önkormányzattól, hulladékgazdálkodási vállalattól vagy hulladéklerakótól kérhet.

Figyelem: A lítium elemek tűz- vagy robbanásveszélyt jelenthetnek, különösen, ha megsérülnek, túlmelegszenek vagy helytelenül kerülnek ártalmatlanításra. Az ezekben lévő vegyi anyagok egészségre és a környezetre is károsak lehetnek.

CS: Symbol umístěný na výrobku znamená, že baterie nebo akumulátory v něm použité nesmí být likvidovány spolu s komunálním odpadem. Takový odpad musí být tříděn v souladu s platnými předpisy. Použité baterie a akumulátory nesmí být vyhazovány do netříděného odpadu, protože mohou představovat riziko pro životní prostředí a zdraví lidí. Uživatelé by měli využívat dostupná sběrná místa, která umožňují jejich vrácení, recyklaci a bezpečnou likvidaci. Podrobné informace o místních pravidlech pro recyklaci baterií a akumulátorů vám poskytne městský úřad, místní odpadové hospodářství nebo skládka.

Upozornění: Lithiové baterie mohou představovat nebezpečí požáru nebo výbuchu, zejména pokud jsou poškozené, přehřáté nebo nesprávně zlikvidované. Chemické látky v nich obsažené mohou být také škodlivé pro zdraví a životní prostředí.

SK: Symbol umiestnený na výrobku označuje, že batérie alebo akumulátory použité v ňom sa nesmú likvidovať spolu s komunálnym odpadom. Takýto odpad musí byť správne triedený v súlade s platnými predpismi. Použité batérie a akumulátory nesmú byť vyhodené do netriedeného odpadu, pretože môžu predstavovať riziko pre životné prostredie a zdravie ľudí. Používatelia by mali využívať dostupné miesta na triedený zber, ktoré umožňujú ich spätné odovzdanie, recykláciu a bezpečnú likvidáciu. Pre podrobné informácie o miestnych predpisoch týkajúcich sa recyklácie batérií a akumulátorov sa obráťte na svoj obecný úrad, miestne zariadenie na nakladanie s odpadom alebo skládku.

Poznámka: Lítiové batérie môžu predstavovať riziko požiaru alebo výbuchu, najmä ak sú poškodené, prehrievané alebo nesprávně zlikvidované. Chemické látky, ktoré obsahujú, môžu byť tiež škodlivé pre zdravie a životné prostredie.



FR

Cet appareil,
ses accessoires,
et batterie
se recyclent

À DÉPOSER
EN MAGASIN



À DÉPOSER
EN DÉCHÈTERIE

OU



Points de collecte sur www.quefairedemesdechets.fr
Privilégiez la réparation ou le don de votre appareil !

PL	Częstotliwość: 2.4GHz Moc wyjściowa: max 20dBm
EN	Frequency: 2.4GHz Output power: max 20dBm
DE	Frequenz: 2.4GHz Ausgangsleistung: max 20dBm
IT	Frequenza: 2.4GHz Potenza in uscita: massima 20dBm
FR	Fréquence : 2.4GHz Puissance de sortie : max 20dBm
ES	Frecuencia: 2.4GHz Potencia de salida : máxima 20dBm
NL	Frequentie: 2.4GHz Uitgangsvermogen: Maximaal 20dBm
LT	Dažnis: 2.4GHz Išėjimo galia: Maksimali 20dBm
HR	Frekvencija: 2.4GHz Izlazna snaga: Maksimalna 20dBm
HU	Frekvenciátartomány: 2.4GHz Imenő teljesítmény: Maximális 20dBm
CS	Frekvence: 2.4GHz Výstupní výkon: Maximální 20dBm
SK	Frekvencia: 2.4GHz Výkon: Maximálny 20dBm

Szczegółowe warunki gwarancji dostępne są na stronie:
Detailed warranty conditions are available on the website:
Detaillierte Garantiebedingungen finden Sie auf der Website:
Le condizioni di garanzia dettagliate sono disponibili sul sito web:
Les conditions de garantie détaillées sont disponibles sur le site:
Las condiciones de garantía detalladas están disponibles en el sitio web:
Gedetailleerde garantievoorwaarden zijn beschikbaar op de website:
Išsamias garantijos sąlygas galite rasti svetainėje:
Detaljni uvjeti jamstva dostupni su na web mjestu:
A részletes garanciális feltételek elérhetők a weboldalon:
Podrobné podmínky záruky jsou k dispozici na webových stránkách:
Podrobné podmienky záruky sú dostupné na webovej stránke:

www.overmax.pl



www.overmax.eu