

Webber

TRYMER I GOLARKA 5 W 1

GROOMING KIT 5 IN 1 / PFLEGESET 5 IN 1

model: SXG-500



follow us

Webber+



WEBBERPLUS.COM



Ważne instrukcje bezpieczeństwa Podczas korzystania z urządzenia elektrycznego należy zawsze przestrzegać podstawowych środków ostrożności.

PRZED UŻYCIEM URZĄDZENIA NALEŻY PRZECZYTAĆ INSTRUKCJE OBSŁUGI I ZACHOWAĆ JA NA PRZYSZŁOŚĆ.

OSTRZEŻENIE

Aby zmniejszyć ryzyko porażenia prądem:

- Nie sięgaj po urządzenie, które jest zalane wodą. Odłącz od gniazdka natychmiast.
- Nie umieszczaj ani nie przechowuj tego urządzenia w miejscu, w którym może wpaść lub zsunąć się do zlewu czy wanny.
- Z wyjątkiem ładowania, zawsze odłączaj urządzenie od gniazdka elektrycznego natychmiast po użyciu.

OSTRZEŻENIE

Aby zmniejszyć ryzyko oparzeń, pożaru lub porażenia prądem elektrycznym:

- To urządzenie jest przeznaczone wyłącznie do użytku domowego.
- Urządzenia nigdy nie należy pozostawiać bez nadzoru, gdy jest podłączone do zasilania, z wyjątkiem sytuacji, gdy jest ładowane.
- Należy zapewnić ścisły nadzór, gdy urządzenie jest używane przez dzieci lub osoby z niepełnosprawnościami, na nich lub w ich pobliżu.
- Używaj tego urządzenia wyłącznie zgodnie z przeznaczeniem opisanym w niniejszej instrukcji.
- Trzymaj przewód z dala od rozgrzanych powierzchni.
- Nigdy nie używaj tego urządzenia, jeśli ma uszkodzoną wtyczkę, nie działa prawidłowo, zostało upuszczone lub uszkodzone.
- Nigdy nie upuszczaj ani nie wrzucaj do żadnych otworów wentylacyjnych urządzenia.
- Nie używaj na zewnątrz ani w miejscach, w których używane są produkty w aerozolu (sprayu) lub gdzie podawany jest tlen.
- Zawsze przechowuj urządzenie i przewód w miejscu chronionym przed wilgocią. Nie przechowuj w temperaturze powyżej 60°C.
- Upewnij się, że przewód zasilający jest odłączony od obudowy podczas przechowywania.
- Nie używaj urządzenia z uszkodzonym lub zepsutym mechanizmem tnącym, ponieważ może to spowodować obrażenia.
- Zawsze upewnij się, że ostrza są prawidłowo ustawione.
- Nie używaj przedłużacza ani przetwornicy napięcia z tym urządzeniem.
- Nie należy montować urządzenia w pobliżu urządzenia.
- Jednostka zasilająca powinna być prawidłowo ustawiona w pozycji pionowej lub na stabilnej płaskiej powierzchni.

OSTRZEŻENIE: PRZECHOWYWAĆ URZĄDZENIE W SUCHYM MIEJSCU

- Urządzenie może być używane przez dzieci w wieku od 3 lat tylko pod ścisłym nadzorem.
- Urządzenie może być używane przez dzieci w wieku od 8 lat oraz osoby z ograniczonymi zdolnościami fizycznymi, sensorycznymi lub umysłowymi lub z brakiem doświadczenia i wiedzy, pod warunkiem, że są one nadzorowane lub poinstruowane w zakresie bezpiecznego korzystania z urządzenia i rozumieją związane z tym zagrożenia. Dzieci nie powinny bawić się urządzeniem.
- Czyszczenie i konserwacja urządzenia przez użytkownika nie powinny być wykonywane przez dzieci bez nadzoru.

OSTRZEŻENIE: DO ŁADOWANIA AKUMULATORA NALEŻY UŻYWAĆ WYŁĄCZNIE ZASILACZA O PARAMETRACH ZGODNYCH Z WYMAGANIAMI PRODUCENTA (NAPIĘCIE WYJŚCIA 5V/1A)

- To urządzenie zawiera akumulatory, których nie można wymienić.
- Akumulator należy wyjąć z urządzenia przed jego złomowaniem.
- Urządzenie należy odłączyć od zasilacza przed wyjęciem akumulatora.
- Akumulator należy zutylizować w bezpieczny sposób.
- Akumulator należy wyjmować tylko wtedy, gdy zamierzasz wyrzucić urządzenie.
- Akumulator należy zdemontować przez fachowca.

Kontakt z wodą:

- Urządzenie nadaje się do czyszczenia pod bieżącą wodą.
- Nadaje się do użytku w wannie lub pod prysznicem.
- Odłączyć przewód zasilający przed czyszczeniem w wodzie.
- Nakładki muszą być zamontowane w taki sposób, aby nie mogły wpaść do wody podczas używania.



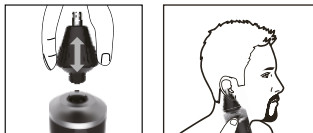
1. Przetącznik ON/OFF
2. Korpus urządzenia
3. Podstawa na urządzenia
4. Nasadka trymera do zarostu
5. Nasadka trymera do nosa/uszu
6. Grzebień prowadzący z regulacją
7. Kabel USB
8. Szczoteczka do czyszczenia

UWAGA: Regulowana nasadka grzebieniowa ma różne ustawienia długości. Zapoznając się z urządzeniem, zacznij od ustawienia o wyższym numerze aby poznać efekt tego ustawienia a potem zmniejszaj długość pokrętem.

WSKAZÓWKI UŻYTKOWANIA

USZY:

- Podczas przycinania włosów w uchu, unikaj wsuwania nasadki i jej końcówki do kanału słuchowego głębiej niż 6 mm.
- Obracaj urządzenie ruchem okrężnym, delikatnie wsuwając i wysuwając je z kanału słuchowego.



NOS:

- Włóż końcówkę nasadki do nosa nie głębiej niż 1/4 cala (ok. 6 mm).
- Obróć szczotkę okrężnymi ruchami, delikatnie wsuwając i wysuwając końcówkę nasadki z nosa.



TRYMOWANIE I GOLENIE KARKU:

- Do golenia konieczne jest użycie lusterka podręcznego.
- Unieś włosy z szyi, palcem wskazującym zakrywając i chroniąc włosy, które NIE wymagają przycinania.
- Ostrożnie dotknij ostrza tnącego i powoli przesuwaj je w górę, aż do zatrzymania palcem wskazującym.

GOLENIE

- Obróć przycisk 1 raz, aby włączyć golarkę.
- Trzymaj golarkę w dłoni, delikatnie przesuwaj po skórze. Wykonuj okrężne ruchy. Nie wykonuj ruchów prostych.



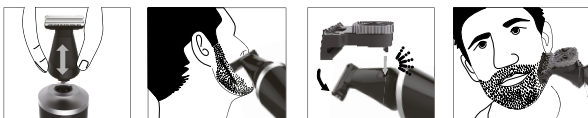
GOLENIE NA MOKRO

Możesz również używać tej golarki na mokrej twarzy z pianką do golenia lub żelem do golenia. Aby golić się z pianką do golenia lub żelem do golenia, wykonaj poniższe czynności:

1. Natóż trochę wody na skórę.
2. Natóż piankę lub żel do golenia na skórę.
3. Myj urządzenie pod bieżącą wodą, aby upewnić się, że golarka gładko przesuwa się po skórę.
4. Przesuwaj głowicę goleną okrężnymi ruchami po skórę.
5. Osusz twarz i dokładnie umyj maszynkę po goleniu.

PRZYCINANIE Z UŻYCIEM GRZEBIENIA

1. Precyzyjny, regulowany grzebień umożliwi przycinanie włosów na różne długości.
2. Zawsze przycinaj w kierunku zgodnym z kierunkiem ruchu strzyżenia grzebienia, upewniając się, że płaska część grzebienia ma pełny kontakt ze skórą, aby uzyskać równomierny efekt przycinania.



CZYSZCZENIE, PIELĘGNACJA I KONSERWACJA

UWAGA: Zawsze regularnie czyść nasadki aby zapewnić maksymalną wydajność i prawidłowe działanie.

CZYSZCZENIE NASAADEK WODĄ

1. Zdejmij nasadkę.
2. Oplucz TYLKO nasadkę pod ciepłą bieżącą wodą. NIE używaj gorącej wody, ponieważ może to spowodować uszkodzenie.

CZYSZCZENIE NAKŁADEK SZCZOTECZKA

3. Po zdjęciu nasadki dokładnie wyszczotkuj i wydmuchaj strzyżone włosy z systemu tnącego, nasadki i górnej części rączki.

CZYSZCZENIE GOLARKI

1. (NIE PŁUKAĆ, ponieważ nakładka na golarkę jest trwale nasmarowana.)
2. Płucz element goleny tylko pod bieżącą wodą przez jakiś czas (uwaga: nie należy czyścić elementu golenego za pomocą dołączonej szczoteczki do czyszczenia).
3. Odciągnij uchwyt głowicy goleną od dolnej części elementu golenego i oplucz go pod bieżącą wodą przez 30 sekund.

CZYSZCZENIE



UWAGA

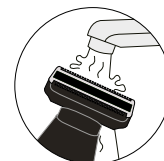
Nigdy nie osuszaj głowicy ostrza ręcznikiem lub chusteczką, ponieważ może to uszkodzić ząbki trymera lub folię.

Zawsze odłączaj od gniazdka



1 ZDEJMIJ NAKŁADKĘ MOCNO POCIĄGAJĄC DO GÓRY

2 PŁUCZ POD GORĄCĄ WODĄ PRZEZ 30 SEKUND



3 OSTROŻNIE STRZĄŚNIJ NADMIAR WODY I POZOSTAW URZĄDZENIE LUB NASADKĘ DO WYSCHNIĘCIA



4 ZAMONTUJ PONOWNIE NASADKĘ NA KORPUSIE (USŁYSZYSZ „KLIKNIĘCIE”)

ŁADOWANIE

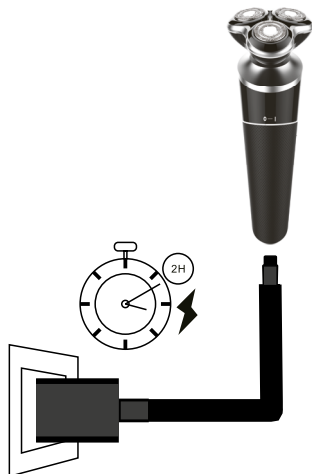
- Ładuj urządzenie za pomocą profesjonalnej ładowarki z certyfikatem CE, spośród dostępnych na rynku, o parametrach 5V / 1A (np. od telefonów komórkowych) a następnie podłącz ładowarkę do gniazdka zasilania w drzwiach.
- Drugi koniec interfejsu ładowarki należy podłączyć do interfejsu urządzenia, aby je naładować.

ŁADOWANIE

- Pełne ładowanie trwa około 2 godzin.
- Naładuj produkt przed pierwszym użyciem i gdy akumulator jest prawie całkowicie rozładowany.
- Upewnij się, że produkt jest wyłączony.
- Do ładowania akumulatora należy użyć dostępnych na rynku ładowarek dopuszczonych do użytkowania w Unii Europejskiej, oznakowanych symbolem CE, o poniższych parametrach: DC 5V/1A. Można min. używać powszechnie stosowanych ładowarek do telefonów komórkowych.
- Po naładowaniu odłącz przewód ładujący od urządzenia ładującego i wyciągnij kabel typu C z urządzenia.

RECYCLING

Oznaczenie to wskazuje, że produktu tego nie należy wyrzucać wraz z innymi odpadami komunalnymi na terenie UE. Aby zapobiec ewentualnemu zagrożeniu dla środowiska lub zdrowia ludzkiego wynikającemu z niekontrolowanego usuwania odpadów, należy poddać je recyklingowi w sposób odpowiedzialny, aby promować zrównoważone ponowne wykorzystanie zasobów materiałowych. Aby zwrócić używane urządzenie, należy skorzystać z systemu zwrotu i zbiórki lub skontaktować się ze sprzedawcą, u którego zakupiono produkt.



Specyfikacja techniczna:

Akumulator: litowo-jonowy 500 mAh

Napięcie: DC 3,2 V

Czas ładowania: 2 godziny

Czas pracy: 1 godzina

Parametry ładowarki: DC 5V/1A

Masa netto: 1,2 kg

Wymiary: 210 x 40 x 68 mm

WARUNKI GWARANCJI

1. Gwarancji udziela się na okres 24 miesięcy od daty sprzedaży. Ujawnione w tym czasie wady będą usuwane bezpłatnie na terenie Polski przez zakład serwisowy w terminie 14 dni roboczych od daty dostarczenia do zakładu serwisowego. Warunkiem udzielenia gwarancji jest zapoznanie się użytkownika z instrukcją obsługi użytkowanie sprzętu zgodnie z tą instrukcją.
2. Przez naprawę gwarancyjną rozumie się wykonanie przez zakład serwisowy czynności o charakterze specjalistycznym, właściwym dla usunięcia wady objętej gwarancją. Naprawa gwarancyjna nie obejmuje czynności przewidzianych w instrukcji obsługi, do wykonania których zobowiązany jest użytkownik we własnym zakresie i na własny koszt, np. zainstalowanie, sprawdzenie działania, czyszczenie i wymiana filtrów itp.

W przypadku stwierdzenia nieprawidłowego działania urządzenia należy skontaktować się z Działem Serwisu Producenta przez stronę:
www.webber.com.pl/reklamacje lub telefonicznie: 61 1020 492.

3. Reklamującemu przysługuje prawo do wymiany sprzętu na nowy, jeżeli:
 - a. w okresie gwarancji zakład usługowy dokona 4 napraw, a sprzęt będzie wykazywał wady uniemożliwiające używanie go zgodnie z przeznaczeniem,
 - b. zakład serwisowy stwierdzi na piśmie, że usunięcie wady jest niemożliwe,
 - c. naprawa nie jest wykonana w terminie określonym w pkt. 1 lub w innym terminie uzgodnionym na piśmie z reklamującym.
4. Koszty naprawy lub wymiany, w tym w szczególności koszty opłat pocztowych, przewozu, robocizny i materiałów, ponosi zakład serwisowy.
5. Reklamujący udostępnia zakładowi serwisowemu towar podlegający naprawie lub wymianie. Przedsiębiorca odbiera od konsumenta towar na swój koszt.
6. Gwarancja nie wyłącza, nie ogranicza ani nie zawiesza uprawnień kupującego wynikających z przepisów Ustawy z dnia 30.05.2014r. o prawach konsumenta oraz innych powszechnie obowiązujących przepisów prawa regulujących sprzedaż i odpowiedzialność producenta/sprzedawcy za towar.

Nieprawne urządzenie z dokładnym opisem usterki należy przelać na adres serwisu:

Metrex – Serwis, ul. Grunwaldzka 229, 60-179 Poznań, tel. 61 1020 492.

GWARANCJĄ NIE SĄ OBJĘTE

1. Przewód zasilający, sieciowy, żarówki, baterie itp... Uszkodzenia mechaniczne, termiczne, chemiczne i wszystkie inne spowodowane działaniem bądź zaniedaniem użytkownika albo działaniem siły zewnętrznej (przebiecia w sieci, używanie niezgodnie z instrukcją obsługi materiałów eksploatacyjnych, przedmioty obce, które dostały się do wewnątrz sprzętu, korozja, pyły itp.).
2. Uszkodzenia wynikłe na skutek przeróbek i zmian konstrukcyjnych dokonywanych przez osoby trzecie lub wynikłe z użytkowania niezgodnego z instrukcją.



Usuwanie wyeksploatowanych urządzeń elektrycznych i elektronicznych (dotyczy krajów Unii Europejskiej i innych krajów europejskich z wydzielonymi systemami zbierania odpadów).

Ten symbol na produkcie lub jego opakowaniu oznacza, że produkt nie powinien być zaliczony do odpadów domowych. Należy go przekazać do odpowiedniego punktu, który zajmuje się zbieraniem i recyklingiem urządzeń elektrycznych i elektronicznych. Prawidłowe usunięcie produktu zapobiegnie potencjalnym negatywnym konsekwencjom dla środowiska naturalnego i zdrowia ludzkiego, których przyczyną mogłoby być niewłaściwe usunięcie produktu.

Recykling materiałów pomaga w zachowaniu surowców naturalnych. Aby uzyskać szczegółowe informacje o recyklingu tego produktu, należy skontaktować się z władzami lokalnymi, firmą świadczącą usługi oczyszczania lub sklepem, w którym produkt został kupiony.

Producent:

METREX
 ul. Grunwaldzka 229
 60-179 Poznań, PL

www.webber.com.pl



RoHS



Webber+



follow us

Webber+



WEBBERPLUS.COM

