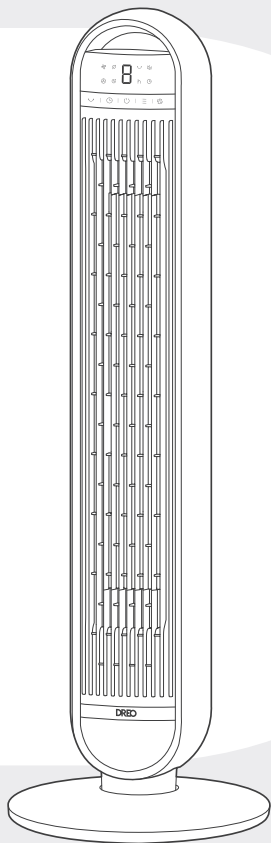


# DREO | Tower Fan Nomad TF414

## USER MANUAL



”

# Thanks for Choosing **DREO!**

Your support means the world to us.  
We hope you enjoy our product as much as  
we did creating it.

# SPIS TREŚCI

## 01

**MONTAŻ  
URZĄDZENIA**

67-69

---

## 02

**INFORMACJE O  
URZĄDZENIU**

70-71

---

## 03

**OBSŁUGA  
URZĄDZENIA**

72-74

---

## 04

**CZYSZCZENIE I  
KONSERWACJA**

75-76

---

## 05

**ROZWIĄZYWANIE  
PROBLEMÓW**

77

---

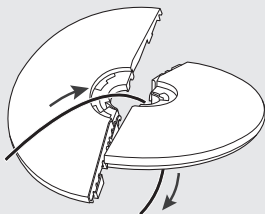
# MONTAŻ URZĄDZENIA

# 01

## Instrukcje montażu

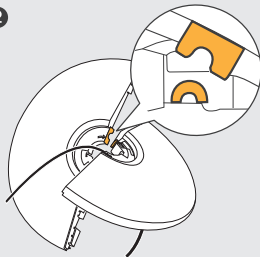
Przy pierwszym użyciu urządzenia należy usunąć elementy opakowania i przymocować części, postępując zgodnie z poniższą instrukcją.

1



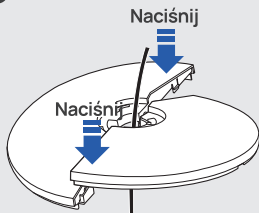
Przeciagnij przewód przez środkowy otwór dwóch połówek podstawy.

2



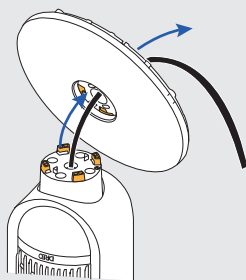
Rozłącz dwie połówki podstawy po przekątnej. Dopasuj łukowate wycięcie do łukowatej wypustki w podstawie. Następnie połącz je ze sobą.

3



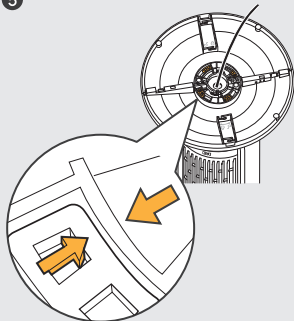
Dociśnij krawędź, aż usłyszysz **kliknięcie**, aby pewnie połączyć ze sobą dwie połówki podstawy.

4



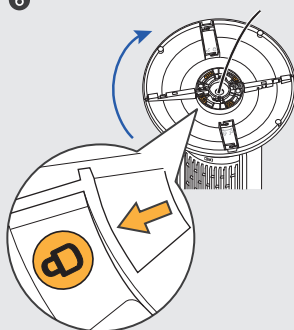
Przymocuj podstawę do spodu wentylatora.

5



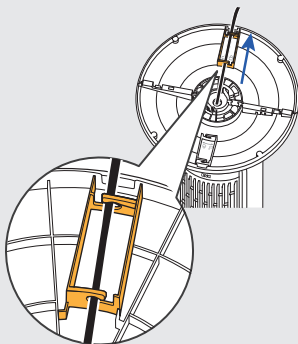
Upewnij się, że strzałki na podstawie i na spodzie wentylatora są dopasowane.

6

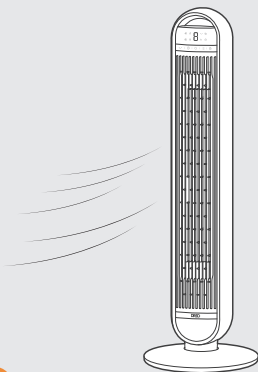


Obróć podstawę zgodnie z ruchem wskazówek zegara, aż do **zablokowania** na miejscu.

7



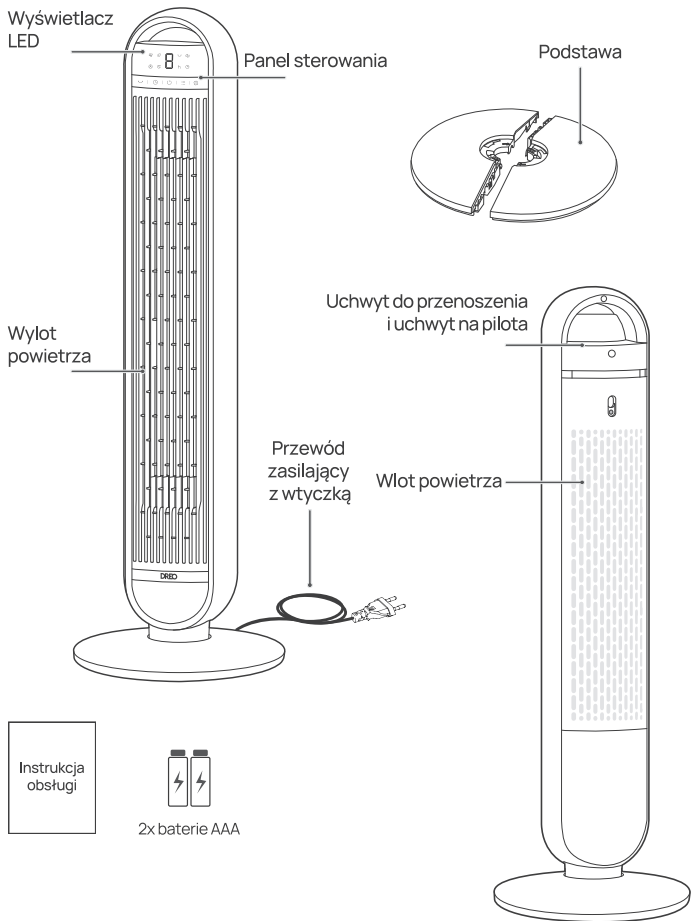
Przeciagnij przewód przez wszystkie TYLNE uchwyty przewodu, a następnie ustaw wentylator pionowo.



### ! PRZESTROGA

- Nie wolno używać wentylatora kolumnowego bez zamontowanej podstawy.
- Przewód należy przeciagnąć przez wszystkie tylne uchwyty przewodu.

# Zawartość opakowania



## Panel sterowania



### Przycisk zasilania

- Włączenie/wyłączenie zasilania



### Przycisk trybu

- Przełączanie między trybem normalnym/naturalnym/uśpiania
- Naciśnij i przytrzymaj przez 3 sekundy, aby wyciszyć/wyłączyć wyciszenie



### Przycisk timera

- Wybór ustawień timera (0-8 godzin)



### Przycisk oscylacji

- Ustawianie kierunku strumienia powietrza



### Przycisk prędkości wentylatora

- Ustawianie intensywności strumienia powietrza (poziomy 1-8)

## Wyświetlacz LED



Tryb normalny



Tryb naturalny



Oscylacja



Wyciszenie



Tryb  
automatyczny



Tryb uśpienia



Wskazanie  
godziny



Timer

# OBSŁUGA URZĄDZENIA

# 03

## Tryby działania



### Tryb normalny

Wentylator pracuje ze stałą prędkością.



### Tryb naturalny

Prędkość wentylatora okresowo zwiększa się i zmniejsza, przypominając naturalny powiew wiatru.



### Tryb automatyczny

Wentylator automatycznie zwiększa prędkość, gdy temperatura w pomieszczeniu wrośnie i zmniejsza prędkość, gdy temperatura obniży się.



### Tryb uśpienia

(Wyciszenie aktywne)

Zapewnienie równowagi między komfortem a hałasem poprzez automatyczne zmniejszanie prędkości wentylatora podczas zasypiania.



Jeżeli prędkość wentylatora wynosi 3 lub więcej, to zmniejszy się maksymalnie dwa razy, o jedną prędkość co 30 minut, a następnie pozostanie stała.

Jeżeli prędkość wentylatora wynosi 3 lub mniej, pozostanie na stałym poziomie.

## Funkcje dodatkowe



### Wyciszenie

Naciśnij i przytrzymaj  lub naciśnij przycisk  na pilocie, aby włączyć/wyłączyć dźwięki przycisków.



### Timer

Gdy wentylator jest włączony/wyłączony, dotknij kilkakrotnie przycisku timera, aby ustawić zegar (0-8 godz.). Po upływie ustawionego czasu wentylator automatycznie zatrzyma się lub rozpocznie pracę. Aby anulować, ustaw czas 0 godz.

**Uwaga:** Po 3 sekundach na wyświetlaczu ponownie widoczna będzie prędkość wentylatora.



## Pamięć

Jeśli wentylator zostanie wyłączony lub odłączony od zasilania, po ponownym włączeniu będzie działał zgodnie z poprzednimi ustawieniami (oprócz ustawienia timera).

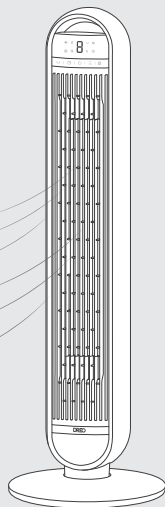


## Automatyczne wyłączenie wyświetlacza

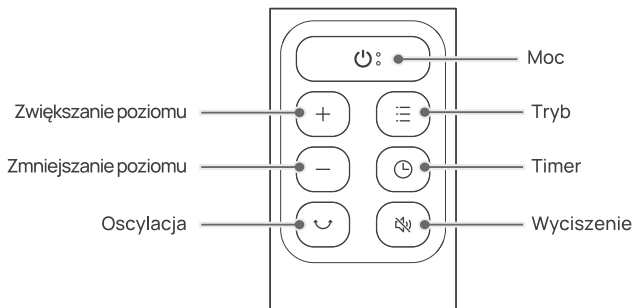
- Wyświetlacz wyłącza się po 1 minucie (po 5 sekundach w trybie uśpienia).
- Ekran można wybudzić za pomocą dowolnego przycisku.

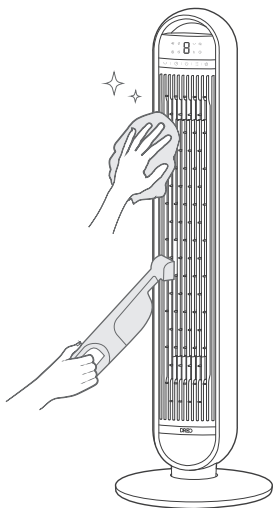
## Optymalna praca wentylatora kolumnowego

1. Usuń wszelkie wysokie przeszkody, które mogą blokować przepływ powietrza z wentylatora.
2. Połącz urządzenie z klimatyzatorem, aby uzyskać chłodniejsze powietrze w całym pomieszczeniu.
3. Umieść wentylator kolumnowy bliżej siebie, aby uzyskać bardziej bezpośredni strumień powietrza.
4. Aby dodatkowo schłodzić pomieszczenie, umieść przed wentylatorem wiadro z lodem.



## Pilot zdalnego sterowania





## Powierzchnia zewnętrzna

Kurz należy zetrzeć delikatnie miękką, suchą szmatką.

## Kratki i łopatki

Kurz należy usunąć za pomocą odkurzacza lub sprężonego powietrza.

## Podstawa

Podstawę można zdemontować, wykonując w odwrotnej kolejności czynności montażu.

## PRZESTROGA



1. Przed przystąpieniem do czyszczenia lub konserwacji należy zawsze odłączyć wentylator od zasilania, aby uniknąć ryzyka pożaru, porażenia prądem lub obrażeń ciała.
2. Nie zanurzać w wodzie i nie dopuścić, aby woda dostała się do wnętrza obudowy silnika.
3. Do czyszczenia wentylatora nie należy stosować żadnych środków chemicznych.
4. Urządzenie należy przechowywać w chłodnym i suchym miejscu, przykrywając w celu ochrony przed kurzem.

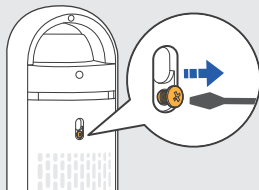
## Tylna kratka



### OSTRZEŻENIE

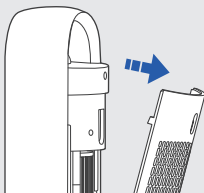
Przed przystąpieniem do czyszczenia lub konserwacji należy wyłączyć urządzenie i odłączyć je od zasilania.

1



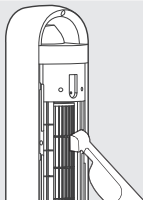
Odkręć śrubę znajdującą się w górnej części tylnej kratki za pomocą śrubokręta krzyżakowego.

2

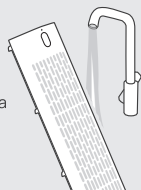


Podnieś kratkę i wyciągnij ją.

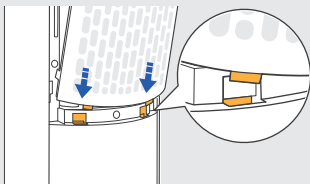
3



Wyczyść kurz z łopatek za pomocą odkurzacza lub sprężonego powietrza. Wyczyść tylną kratkę pod bieżącą wodą za pomocą czystej, wilgotnej szmatki.



4



Wysusz, a następnie zamontuj kratkę i śrubę z powrotem na miejscu, upewniając się, że dolne kołki są całkowicie wsunięte w otwory.

## Wentylator nie włącza się!

Upewnij się, że przewód jest podłączony do gniazdka elektrycznego, a napięcie sieciowe odpowiada napięciu wskazanemu na wentylatorze.

## Wentylator trzęsie się i kołysze!

1. Ustaw wentylator na płaskiej, równej powierzchni.
2. Nieprawidłowy montaż również może być przyczyną niestabilności urządzenia. Zapoznaj się z instrukcjami montażu na str. **67-68**. Należy pamiętać, że przewód zasilający musi przechodzić przez wszystkie tylne uchwyty.

## Pracy wentylatora towarzyszą wibracje i hałas!

1. Ustaw wentylator na płaskiej, równej powierzchni.
2. Pamiętaj, aby nie wkładać żadnych przedmiotów do wlotu i wylotu powietrza.

Jeśli problemu nie ma na liście lub nadal występuje, należy skontaktować się z działem obsługi klienta (patrz str. **199**)