

Webber

ZESTAW PIELEGNACYJNY DLA KOBIET

BODY SHAVER FOR LADY / DAMENRASIERER

model: LG -400



follow us

Webber+



WEBBERPLUS.COM



OSTRZEŻENIE: PRZECHOWYWAĆ URZĄDZENIE W SUCHYM MIEJSCU

- Urządzenie może być używane przez dzieci w wieku od 3 lat pod nadzorem.
- Urządzenie może być używane przez dzieci w wieku od 8 lat oraz osoby z ograniczonymi zdolnościami fizycznymi, sensorycznymi lub umysłowymi lub z brakiem doświadczenia i wiedzy, jeśli będą one pod nadzorem lub zostaną poinstruowane w zakresie bezpiecznego korzystania z urządzenia i rozumieją związane z tym zagrożenia. Dzieci nie powinny bawić się urządzeniem.
- Czyszczenie i konserwacja urządzenia przez użytkownika nie powinny być wykonywane przez dzieci bez nadzoru.

OSTRZEŻENIE

- Do ładowania akumulatora należy używać wyłącznie zasilacza dołączonego do urządzenia.
- Urządzenie może być używane wyłącznie z zasilaczem dołączonym do urządzenia.
- To urządzenie zawiera niewymienne akumulatory.
- Przed złomowaniem należy wyjąć akumulator z urządzenia.
- Urządzenie musi być odłączone od sieci elektrycznej podczas wyjmowania akumulatora.
- Akumulator należy zutylizować w bezpieczny sposób.
- Akumulator należy wyjmować tylko wtedy, gdy zamierzasz wyrzucić urządzenie i zleć się jego wyjęcie specjalistcie.

KONTAKT Z WODĄ:

- Nadaje się do czyszczenia pod bieżącą wodą.
- Nadaje się do użytku w wannie lub pod prysznicem.
- Przed czyszczeniem w wodzie należy odłączyć urządzenie od przewodu zasilającego.
- Części, które mają zostać naprawione, muszą być zamontowane w taki sposób, aby nie mogły wpaść do wody.



UŻYWAJ TYLKO ZASILANIA DOŁĄCZONEGO DO ZESTAWU

Podczas korzystania z urządzeń elektrycznych należy zawsze przestrzegać podstawowych środków ostrożności, w tym poniższych.

PRZECZYTAJ WSZYSTKIE INSTRUKCJE PRZED UŻYCIEM URZĄDZENIA.

UWAGA: ABY ZMNIJEJSZYĆ RYZYKO PORAŻENIA PRĄDEM

- Nie sięgaj po urządzenie, które wpadło do wody. Natychmiast odłącz je od zasilania.
- Nie używaj podczas kąpieli ani pod prysznicem podłączonego do gniazdka.
- Nie umieszczaj ani nie przechowuj urządzenia w miejscu, w którym mogłoby spaść lub zostać wciągnięte do wanny lub zlewu.
- Z wyjątkiem ładowania, zawsze odłączaj urządzenie od gniazdka elektrycznego natychmiast po użyciu.
- Odłącz urządzenie od zasilania przed czyszczeniem.

WSKAZÓKI BEZPIECZEŃSTWA: ABY ZMNIJEJSZYĆ USZKODZENIA CIAŁA

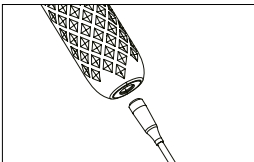
- To urządzenie jest przeznaczone wyłącznie do użytku domowego.
- Urządzenia nigdy nie należy pozostawiać bez nadzoru, gdy jest podłączone do zasilania, z wyjątkiem ładowania.
- Konieczny jest ścisły nadzór, gdy urządzenie jest używane przez, na lub w pobliżu dzieci lub osób o specjalnych potrzebach lub niepełnosprawnościach.
- Używaj tego urządzenia wyłącznie zgodnie z przeznaczeniem opisanym w niniejszej instrukcji.
- Trzymaj przewód z dala od rozgrzanych powierzchni.
- Nigdy nie używaj tego urządzenia, jeśli ma uszkodzony przewód lub wtyczkę, jeśli nie działa prawidłowo, jeśli zostało upuszczone lub uszkodzone albo wpadło do wody.
- Nigdy nie wrzucaj ani nie wkładaj żadnych przedmiotów do żadnego z otworów urządzenia.
- Nie używaj na zewnątrz ani w miejscach, w których używane są produkty w aerozolu (sprayu) lub gdzie podawany jest elektrolityk.
- Nie przechowywać w temperaturach przekraczających 60°C (140°F).
- Przewód zasilający powinien być odłączony od stojaka podczas przechowywania.
- Nie używaj urządzenia z uszkodzonym lub zepsutym modułem tnącym, ponieważ może to spowodować obrażenia.
- Zawsze upewnij się, że ostrza są prawidłowo ustawione.
- Nie używaj przedłużacza ani konwertera napięcia z tym urządzeniem.
- Nie owijaj przewodu zasilającego wokół urządzenia.
- Jednostka zasilająca jest przeznaczona do prawidłowego ustawienia w pozycji pionowej lub montażu na płaskim.



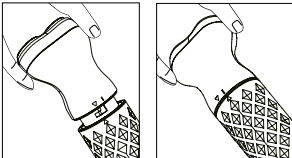
- | | |
|--------------------------------|----------------------------|
| 1. Zakrzywione ostrze do ciała | 6. Głowica goląca |
| 2. Osłona ochronna Micro-fin | 7. Szczoteczka do peelingu |
| 3. Lampka kontrolna | 8. Szczoteczka czyszcząca |
| 4. Włacznik/Wyłącznik | 9. Kabel USB |
| 5. Podwójna głowica tnąca | |

WSKAŹNIK NAŁADOWANIA BATERII

- Podczas ładowania produktu wskaźnik ładowania mruga na niebiesko wskazując stopień naładowania.
- Gdy bateria jest w pełni naładowana, wskaźnik ładowania zaświeci na stałe na jasno - niebiesko.
- Podczas użytkowania bez zasilania dioda kontrolna świeci na kolor ciemniejszy niebieski.



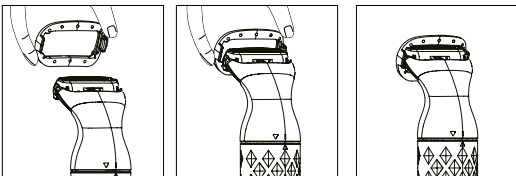
INSTALLING THE HEAD



1. Nasuń nakładkę na głowicę, aż krawędzie obu się zjedną.
 2. Mocując nasadkę, mocno dociśnij ją do głowicy palcami, aż usłyszysz kliknięcie.
- * Upewnij się, że nasadka się nie zsunie.

ZDEJMOWANIE

Wyciągnij nasadkę odwracając powyższe kroki.



Do ładowania akumulatora należy użyć dostępnych na rynku ładowarek dopuszczonych do użytkowania w Unii Europejskiej, oznakowanych symbolem CE, o poniższych parametrach: DC 5V/1A. Można min. używać powszechnie stosowanych ładowarek do telefonów komórkowych.

NAKŁADKA DO GOLENIA - SPOSÓB UŻYCIA

Zaleca się golenie na sucho. Jeśli golisz się na mokro, przy dłuższym zarosnięciu włosy przyklejają się do skóry lub płaczą zatem golenie lub przycinanie do równej długości może być trudne.

1. Zamontuj głowicę i akcesoria, których chcesz akurat użyć.
2. Włącz urządzenie
3. Po użyciu ustaw włącznik zasilania w pozycji wyłączzonej.

* Wyczyść urządzenie po użyciu.

W OKOLICACH BIKINI

Aby użyć głowicy trymera do okolic intymnych, należy użyć dołączonej nakładki ochronnej.

- Podczas golenia miejsc, których nie widać, należy korzystać z lustra, aby uniknąć uszkodzenia skóry.

Wskazówki:

- Aby uzyskać lepsze golenie, naciągnij skórę wolną ręką, mocno przyłóż głowicę lub nasadkę do skóry i delikatnie oraz powoli przesuwaj urządzenie.
- Jeśli włosy przylegają płasko do skóry, należy je delikatnie ułożyć pod włos, aby się nie przesunęły podczas golenia.

GOLENIE NA GŁADKO (FRONT OBSZARU BIKINI)

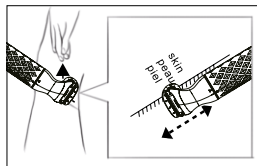
1. Przytnij włosy do 1,5 mm lub mniej za pomocą głowicy trymera.
2. Mocno dociśnij głowicę do skóry i przycinaj pod włos powolnymi i delikatnymi pociągnięciami.
3. Ogól dokładnie za pomocą głowicy gołacej wybrany obszar.

Uwaga: Nawet z założoną nakładką ochronną może dojść do obrażeń. Uważaj, aby urządzenie nie dotknęło nieodpowiedniego obszaru. Nie dociskaj urządzenia zbyt mocno do niewrażliwych obszarów.

Jeśli włosy nie zostaną przycięte wystarczająco krótko głowicą trymera, dokładne golenie może być utrudnione.

PRZYCINANIE - TYLKO DO OKOLIC BIKINI

1. Załóż dołączoną nasadkę na głowicę trymera i przytnij.



CZYSZCZENIE

CZYSZCZENIE NA MOKRO

Wyczyść korpus, nasadkę i głowicę pod bieżącą wodą.

PO WYTARCIU KROPLI WODY RĘCZNIKIEM

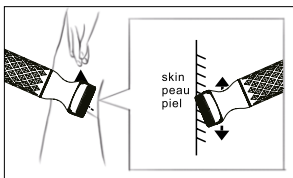
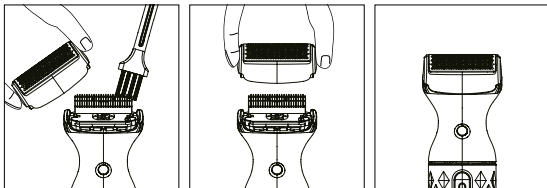
- Pozostaw do naturalnego wyschnięcia
- Zdejmij głowicę, aby szybciej wyschła.

CZYSZCZENIE SZCZOTECZKA Z ZESTAWU

Wyczyść resztki włosów za pomocą szczoteczki czyszczącej.

PRZECHOWYWANIE

Przed odłożeniem na czas nieużywania załóż nasadkę lub nasadkę gołącą na głowicę w celu uniknięcia zbierania się brudu na częściach mechanizmu.

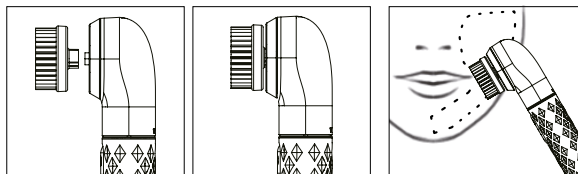


EXFOLIATOR DO PEELINGU - SPOSÓB UŻYCIA

1. Natóż nasadkę peelującą na maszynkę, naciskając aż usłyszysz kliknięcie.
2. Zwiłż włosie szczoteczki pod bieżącą wodą. UWAGA: NIE używaj szczoteczki do twarzy, gdy jest całkowicie sucha, ponieważ może to spowodować podrażnienie skóry.
3. Zwiłż skórę wodą i natóż żel do mycia twarzy na skórę. Możesz również natężyć żel bezpośrednio na szczoteczkę.

WSKAZÓWKA: Jeśli używasz nakładki przed goleniem, natóż obfitą ilość żelu do mycia twarzy bezpośrednio na główkę szczoteczki.

4. Włącz urządzenie za pomocą przycisku ON/OFF.
5. Wybierz prędkość: Szczoteczka do twarzy automatycznie uruchomi urządzenie z prędkością.



PODWÓJNA GŁOWICA TNĄCA - SPOSÓB UŻYCIA

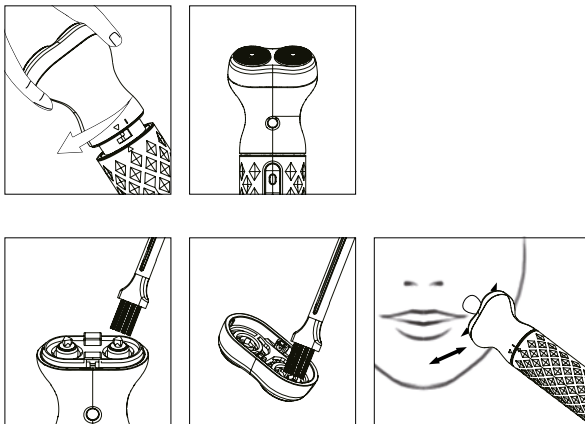
1. Zdejmij osłonę ochronną.
2. Obróć nasadkę włącznika do pozycji „I”, aby włączyć urządzenie.
3. Prowadź głowicę golarki płasko i powoli po skórze. W zależności od preferencji, używaj jej ruchami okrężnymi lub liniowymi.
4. Po użyciu obróć nasadkę włącznika z powrotem do pozycji „OFF” = wyłączone.

CZYSZCZENIE

1. Obróć głowicę golarki w kierunku przeciwnym do ruchu wskazówek zegara i zdejmij ją.
2. Delikatnie postępuj nią o płaską powierzchnię. Użyj szczoteczki, aby usunąć włosy z wnętrza głowicy golarki.
3. Nie szczotkuj górnej części głowicy golarki. Nie czyść głowicy golarki wodą.
4. Aby ponownie założyć głowicę, obróć ją w kierunku zgodnym z ruchem wskazówek zegara.

WYMIANA AKUMULATORA

Obróć osłonę uchwytu i otwórz komorę baterii. Wymień baterię, zwracając uwagę na prawidłową biegunowość. Zamknij osłonę uchwytu i zablokuj ją, obracając całą do pozycji *O*.



INFORMACJA O OCHRONIE

Ten produkt zawiera baterię i/lub odpady elektryczne nadające się do recyklingu. Aby chronić środowisko, nie należy wyrzucać go do odpadów komunalnych, lecz przekazać do odpowiednich lokalnych punktów zbiórki w celu recyklingu.

Producent/importer zastrzega się prawo do zmian w kolorystyce/charakterystyce produktu, w zależności od partii.

SPECYFIKACJE

Bateria: Li-ion 500mAh x 1

Zasilanie AC100- 240V 50/60Hz

Napięcie: DC 3.2V

Czas ładowania: 2 hours

Czas pracy: 90 min

Waga netto: 230 g

Wymiary: 164 x 40 x 32 mm

WARUNKI GWARANCJI

1. Gwarancji udziela się na okres 24 miesięcy od daty sprzedaży. Ujawnione w tym czasie wady będą usuwane bezpłatnie na terenie Polski przez zakład serwisowy w terminie 14 dni roboczych od daty dostarczenia do zakładu serwisowego. Warunkiem udzielenia gwarancji jest zapoznanie się użytkownika z instrukcją obsługi użytkownika sprzętu zgodnie z tą instrukcją.
2. Przez naprawę gwarancyjną rozumie się wykonanie przez zakład serwisowy czynności o charakterze specjalistycznym, właściwym dla usunięcia wady objętej gwarancją. Naprawa gwarancyjna nie obejmuje czynności przewidzianych w instrukcji obsługi, do wykonania których zobowiązany jest użytkownik we własnym zakresie i na własny koszt, np. zainstalowanie, sprawdzenie działania, czyszczenie i wymiana filtrów itp.

W przypadku stwierdzenia nieprawidłowego działania urządzenia należy skontaktować się z Działem Serwisu Producenta przez stronę: www.webber.com.pl/reklamacje lub telefonicznie: 61 1020 492.

3. Reklamującemu przysługuje prawo do wymiany sprzętu na nowy, jeżeli:
 - a. w okresie gwarancji zakład usługowy dokona 4 napraw, a sprzęt będzie wykazywał wady uniemożliwiające używanie go zgodnie z przeznaczeniem,
 - b. zakład serwisowy stwierdzi na piśmie, że usunięcie wady jest niemożliwe,
 - c. naprawa nie jest wykonana w terminie określonym w pkt. 1 lub w innym terminie uzgodnionym na piśmie z reklamującym.
4. Koszty naprawy lub wymiany, w tym w szczególności koszty opłat pocztowych, przewozu, robocizny i materiałów, ponosi zakład serwisowy.
5. Reklamujący udostępnia zakładowi serwisowemu towar podlegający naprawie lub wymianie. Przedsiębiorca odbiera od konsumenta towar na swój koszt.
6. Gwarancja nie wyłącza, nie ogranicza ani nie zawiesza uprawnień kupującego wynikających z przepisów Ustawy z dnia 30.05.2014r. o prawach konsumenta oraz innych powszechnie obowiązujących przepisów prawa regulujących sprzedaż i odpowiedzialność producenta/sprzedawcy za towar.

Nieprawne urządzenie z dokładnym opisem usterki należy przesać na adres serwisu:
Metrex – Serwis, ul. Grunwaldzka 229, 60-179 Poznań, tel. 61 1020 492.

GWARANCJĄ NIE SĄ OBJĘTE

1. Przewód zasilający, sieciowy, żarówki, baterie itp... Uszkodzenia mechaniczne, termiczne, chemiczne i wszystkie inne spowodowane działaniem bądź zaniedbaniem użytkownika albo działaniem siły zewnętrznej (przebiecia w sieci, używanie niezgodnie z instrukcją obsługi materiałów eksploatacyjnych, przedmioty obce, które dostały się do wewnątrz sprzętu, korozja, pyły itp.).
2. Uszkodzenia wynikłe na skutek przeróbek i zmian konstrukcyjnych dokonywanych przez osoby trzecie lub wynikłe z użytkowania niezgodnego z instrukcją.



Usuwanie wyeksploatowanych urządzeń elektrycznych i elektronicznych (dotyczy krajów Unii Europejskiej i innych krajów europejskich z wydzielonymi systemami zbierania odpadów).

Ten symbol na produkcie lub jego opakowaniu oznacza, że produkt nie powinien być zaliczony do odpadów domowych. Należy go przekazać do odpowiedniego punktu, który zajmuje się zbieraniem i recyklingiem urządzeń elektrycznych i elektronicznych. Prawidłowe usunięcie produktu zapobiegnie potencjalnym negatywnym konsekwencjom dla środowiska naturalnego i zdrowia ludzkiego, których przyczyną mogłoby być niewłaściwe usuwanie produktu.

Recykling materiałów pomaga w zachowaniu surowców naturalnych. Aby uzyskać szczegółowe informacje o recyklingu tego produktu, należy skontaktować się z władzami lokalnymi, firmą świadczącą usługi oczyszczania lub sklepem, w którym produkt został kupiony.

Producent:
 METREX
 ul. Grunwaldzka 229
 60-179 Poznań, PL

www.webber.com.pl



RoHS



Webber+



follow us

Webber+



WEBBERPLUS.COM

