

# Webber

## URZĄDZENIE DO STYLIZACJI I PIELĘGNACJI TWARZY I CIAŁA

GROOMING KIT / PFLEGESET

model: BG-600



follow us

Webber+



WEBBERPLUS.COM



## WAŻNE INSTRUKCJE BEZPIECZEŃSTWA

Podczas korzystania z urządzenia elektrycznego należy zawsze przestrzegać podstawowych środków ostrożności,

**Przed użyciem urządzenia należy przeczytać instrukcje obsługi i zachować ją na przyszłość.**

### OSTRZEŻENIE

Aby uniknąć wszelkich oparzeń lub zranienia, należy przestrzegać poniższych zasad:

- To urządzenie jest przeznaczone wyłącznie do użytku domowego.
- Urządzenia nigdy nie należy pozostawiać bez nadzoru, gdy jest podłączone do zasilania, z wyjątkiem sytuacji, gdy jest ładowane.
- Należy zapewnić ścisły nadzór, gdy urządzenie jest używane przez dzieci lub osoby z niepełnosprawnościami, na nich lub w ich pobliżu.
- Używaj tego urządzenia wyłącznie zgodnie z przeznaczeniem opisanym w niniejszej instrukcji.
- Trzymaj przewód z dala od rozgrzanych powierzchni.
- Nigdy nie używaj tego urządzenia, jeśli ma uszkodzoną wtyczkę, nie działa prawidłowo, zostało upuszczone lub uszkodzone.
- Nigdy nie upuszczaj ani nie wrzucaj do żadnych otworów wentylacyjnych urządzenia.
- Nie używaj na zewnątrz ani w miejscach, w których używane są produkty w aerozolu (spray) lub gdzie podawany jest tlen.
- Zawsze przechowuj urządzenie i przewód w miejscu chronionym przed wilgocią. Nie przechowuj w temperaturze powyżej 60°C.
- Upewnij się, że przewód zasilający jest odłączony od obudowy podczas przechowywania.
- Nie używaj urządzenia z uszkodzonym lub zepsutym mechanizmem tnącym, ponieważ może to spowodować obrażenia.
- Zawsze upewnij się, że ostrza są prawidłowo ustawione.
- Nie używaj przedłużacza ani przetwornicy napięcia z tym urządzeniem.
- Nie należy montować urządzenia w pobliżu urządzenia.
- Jednostka zasilająca powinna być prawidłowo ustawiona w pozycji pionowej lub na stabilnej płaskiej powierzchni.

## OSTRZEŻENIE: PRZECHOWYWAĆ URZĄDZENIE W SUCHYM MIEJSCU

- Do ładowania akumulatora należy używać wyłącznie zasilaczy podanych w dalszej części instrukcji.
- Akumulator należy wyjąć z urządzenia przed jego złomowaniem.
- Urządzenie należy odłączyć od zasilacza przed wyjęciem akumulatora.
- Akumulator należy zutylizować w bezpieczny sposób.
- Akumulator należy wyjmować tylko wtedy, gdy zamierzasz wyrzucić urządzenie.
- Akumulator należy zdemontować przez fachowca.

### KONTAKT Z WODĄ:

- Urządzenie nadaje się do czyszczenia pod bieżącą wodą.
- Nadaje się do użytku w wannie lub pod prysznicem.
- Odłączyć przewód zasilający przed czyszczeniem w wodzie.

### OSTRZEŻENIE: DO ŁĄDOWANIA AKUMULATORA NALEŻY UŻYWAĆ WYŁĄCZNIE ODŁĄCZONEGO ZASILACZA DOSTARCZONEGO Z URZĄDZENIEM

- Urządzenie może być używane przez dzieci w wieku od 3 lat tylko pod ścisłym nadzorem.
- Urządzenie może być używane przez dzieci w wieku od 8 lat oraz osoby z ograniczonymi zdolnościami fizycznymi, sensorycznymi lub umysłowymi lub z brakiem doświadczenia i wiedzy, pod warunkiem, że są one nadzorowane lub poinstruowane w zakresie bezpiecznego korzystania z urządzenia i rozumieją związane z tym zagrożenia..
- Dzieci nie powinny bawić się urządzeniem.

## SPECIFICATION

Bateria: Litowo-jonowa 500mAh x 1

Zasilanie: AC100- 240V 50/60Hz

Napięcie: DC 3.7V

Czas ładowania: 2 hours

Czas pracy: 90 min

Waga netto: 315 g

Wymiary: 35 x 48 x 225 mm



- ① Głowica w kształcie litery „T” ② Głowica do włosów na ciele ③ Nakładka 3 mm  
 ④ Nakładka 5 mm ⑤ Nakładka 7 mm ⑥ Ostona z grzebieniem  
 ⑦ Nakładka 1/4” / 6 mm ⑧ Nakładka 1/2” / 13 mm ⑨ Nakładka 3/4” / 9 mm  
 ⑩ Nakładka 1” / 25 mm ⑪ Szczoteczka do czyszczenia ⑫ USB-C  
 ⑬ Olej konserwujący

## PRZED UŻYCIEM

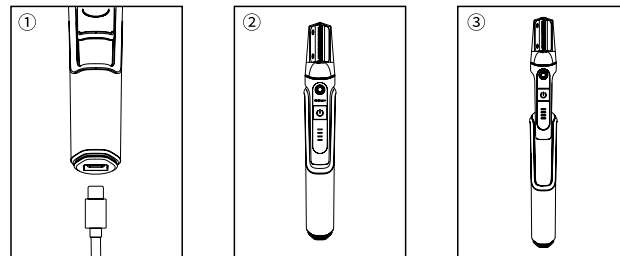
Przed pierwszym użyciem urządzenia, ładuj je przez przynajmniej 2 godziny, aby uzyskać optymalną wydajność akumulatora.

## INSTRUKCJA UŻYTKOWANIA

1. Wybierz nasadkę, która najlepiej odpowiada Twoim potrzebom pielęgnacyjnym.
2. Umieść nasadkę na korpusie golarki. Wyciągnij element golący, pociągając go za nasadkę. (Nie obracaj nasadki podczas zdejmowania jej z golarki).
3. Aby zdjąć nasadkę, wykonaj krok 2 w odwrotnej kolejności.
4. Wciśnij przycisk ON/OFF, aby włączyć urządzenie.

## WSKAŹNIK STANU ŁADOWANIA AKUMULATORA

Podczas ładowania diodowy wskaźnik będzie pokazywał od 1 kreski w górę w miarę ładowania. Gdy akumulator jest w pełni naładowany, wszystkie diody świecą się naraz. Do ładowania akumulatora należy użyć dostępnych na rynku ładowarek dopuszczonych do użytkowania w Unii Europejskiej, oznakowanych symbolem CE, o poniższych parametrach: DC 5V/1A. Można min. używać powszechnie stosowanych ładowarek do telefonów komórkowych.



## ROZSUWANA KONSTRUKCJA

- Uchwyt urządzenia jest rozsuwany, aby zapewnić większy zasięg podczas przycinania trudno dostępnych miejsc. (Rys. 3)
- Chwyć dolną część rękojści urządzenia, delikatnie pociągając, aż zablokuje się w pozycji wysuniętej. (Rys. 3)

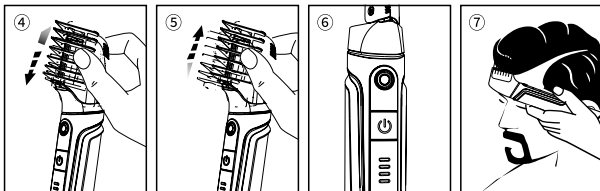
**UWAGA:** Jeżeli pociągniesz za uchwyt zbyt mocno, może zostać on oderwany od całej konstrukcji.

## WYBÓR ODPOWIEDNIEJ NAKŁADKI

- Aby wybrać odpowiednią nakładkę grzebieniową, rozłóż wszystkie 4 nakładki tak, aby widoczna była wskazana długość.
- Długość grzebienia określa długość włosów, które zostaną po przycięciu (1/4", 1/2", 3/4", 1").
- Nasuń otwarty koniec nakładki grzebieniowej na głowicę ostrza, aż zatrzaśnie się na swoim miejscu (rys. 4).
- Aby zdjąć nakładkę, mocno chwyć urządzenie i lekko przechyl grzebień do przodu, jednocześnie pociągając go do góry (rys. 5).

## STRZYŻENIE WŁOSÓW LUB BRODY ZA POMOCĄ NASADKI GRZEBIENIOWEJ

1. Rozczesz zarost aż nasadka będzie przechodziła przez niego gładko.
2. Włosy na głowie rozczesuj do tyłu (rys. 7).
3. Przechesz włosy krótkimi pociągnięciami.
4. Aby uzyskać najlepsze rezultaty, używaj na suchych włosach, a przed użyciem wyszczotkuj włosy.
5. Podczas pierwszego strzyżenia/przycinania włosów, zacznij od użycia nasadki z najdłuższym ustawieniem, aby zapoznać się z efektem.
6. Naciśnij przycisk ON/OFF (rys. 6). Zaświeci się dioda kontrolna, a ostrze zacznie pracować.
7. Aby rozpocząć, zacznij od górnej części głowy, upewniając się, że przycinanie prowadzone jest od przodu do tyłu głowy.
8. Utrzymuj płaską krawędź nasadki grzebieniowej na skórze wykonując krótkie, pewne pociągnięcia.



## PRZycinanie boków

- Przesuwaj urządzenie od tyłu głowy do przodu, wykonując ruchy w górę i na zewnątrz (rys. 8).
- Możesz przycinać włosy, przesuwając urządzenie w górę i w dół.

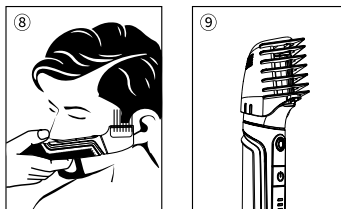
**WSKAZÓWKI:** Nakładki grzebieniowe można używać w obu kierunkach, zależnie od potrzeby. Dla najlepszych rezultatów strzyż gołoc pod włos. Jeśli nie uzyskujesz pożądanego efektu, unieś włosy od skóry i przeczesz je podczas przycinania.

## PRZycinanie włosów na ciele lub szyi

**UWAGA:** Podczas przycinania delikatnych obszarów należy używać ostony ostrza (rys. 9). Naciśnij przycisk ON/OFF. Dioda kontrolna zaświeci się, a ostrze zacznie pracować.

- Aby rozpocząć, trzymaj urządzenie pod niewielkim kątem, kierując je w stronę włosów i przycinaj w kierunku przeciwnym do ich wzrostu czyli z włosem.
- Kontynuuj przycinanie, aż do uzyskania pożądaných rezultatów.

**NIE NALEŻY** wywierać nadmiernego nacisku na ostrze. Nieprzestrzeganie tego zalecenia może spowodować obrażenia skóry i/lub uszkodzeniem ostrza.



## TRYMOWANIE CIAŁA METODĄ POSUWISTO-ZWROTNA

- Jeśli trzymujesz po raz pierwszy, zachowaj ostrożność. Nie przesuwaj urządzenia zbyt szybko. Wykonuj płynne i delikatne ruchy.
- Najpierw przećwicz trzymowanie grzebieniem do trzymowania nr 3, aby zapobiec przypadkowemu przycięciu zbyt krótkich włosów.

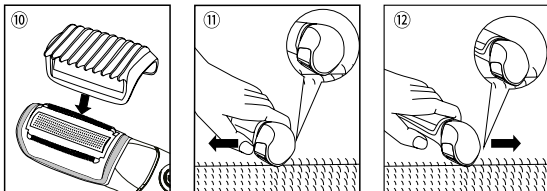
## TABELA USTAWIEŃ DŁUGOŚCI STRZYŻENIA

Rozmiar grzebienia (1, 2 lub 3) jest oznaczony z tyłu nasadki.

NASADKA	DŁUGOŚĆ WŁOSA PO PRZYCIECIU
1	1/8" /3mm
2	3/16" /5mm
3	9/32" /7mm

## PRZYCINANIE JEST SKUTECZNIEJSZE, GDY SKÓRA I WŁOSY SĄ SUCHY

- Załóż wybrany grzebień do przycinania na maszynkę. Upewnij się, że zęby grzebienia są skierowane w kierunku, w którym będziesz przesuwać urządzenie (rys. 10).
- Kiedy przesuwasz maszynkę do siebie, zęby powinny być skierowane w tę samą stronę (rys. 11).
- Kiedy przesuwasz maszynkę od siebie, zęby powinny być skierowane w stronę przeciwną (rys. 12).



## ŚRODKI OSTROŻNOŚCI DOTYCZĄCE PRZYCINANIA ZWROTNEGO

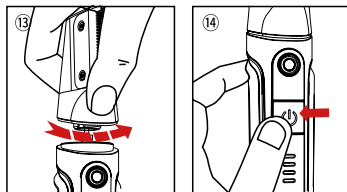
- Nie używaj tej metody do golenia włosów na twarzy lub skórze głowy. Tą metodą należy stosować wyłącznie na skórze poniżej linii szyi.
- Podczas golenia wrażliwych miejsc możesz odczuwać dyskomfort, podrażnienie lub zaczerwienienie skóry. To normalne, ponieważ skóra potrzebuje czasu, aby przyzwyczaić się do golenia.
- Jeśli Twoje włosy są dłuższe niż 10 mm, przycinaj je najpierw za pomocą trymera 1 do długości 1/8 cala/3 mm, aby uzyskać optymalne rezultaty golenia.
- W przypadku golenia na sucho upewnij się, że skóra jest czysta i sucha przed użyciem urządzenia.
- W przypadku golenia na mokro, przed użyciem urządzenia możesz namoczyć zarost mydłem lub pianką do golenia.
- Upewnij się, że urządzenie przylega do skóry, aby zapewnić dokładniejsze golenie i minimalne zużycie głowicy urządzenia.
- Zbyt mocne naciskanie może powodować podrażnienia skóry.
- Ćwiczenia to najlepszy sposób na uzyskanie optymalnych rezultatów.

## GOLENIE ZA POMOCĄ GŁOWICY

1. Wyjmij nasadkę do przycinania z urządzenia Groomer (rys. 13).
2. Włącz urządzenie Groomer, naciskając przycisk włączania/wyłączania (rys. 14).
3. Napnij skórę wolną ręką i delikatnie dociśnij urządzenie Groomer do skóry, przesuując ją z powolnością i płynnie w kierunku przeciwnym do wzrostu włosów.
4. Upewnij się, że głowica golenia zawsze ma pełny kontakt z skórą.

**NIE** naciskaj zbyt mocno. Zbyt duży nacisk może odkształcić folię głowicy i spowodować podrażnienie skóry.

**WSKAZÓWKA:** Naciąganie skóry może pomóc zapobiec podrażnieniom.

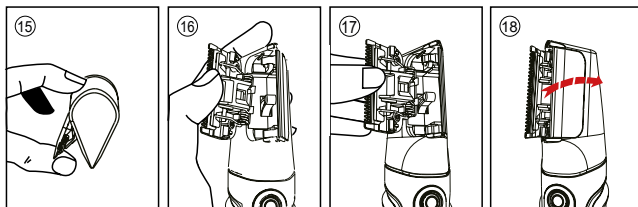


## CZYSZCZENIE I KONSERWACJA

- Wyłącz urządzenie przed czyszczeniem.
- Zdejmij nakładki grzebieniowe,
- Wyjmij ostrze, dociskając je kciukiem do krawędzi i odsuwając od urządzenia (Rys. 15-16).

## UWAGA: TYLKO JEDNA STRONA OSTRZA JEST ZDEJMOWANA

- Użyj dołączonej szczoteczki, aby usunąć resztki włosów z urządzenia głównego lub wokół ostrza.
- Szczotki można również użyć do usunięcia resztek włosów pomiędzy zębów wszystkich nasadek grzebieniowych.
- W przypadku dużej ilości włosów, głowicę ostrza (zdejmując z urządzenia) i nasadki grzebieniowe można opłukać pod bieżącą wodą i położyć na ręczniku do wyschnięcia.
- Upewnij się, że głowica ostrza jest całkowicie sucha przed ponownym założeniem.
- Rękojeść można czyścić wilgotną ściereczką, nie zanurzać w wodzie.
- Po oczyszczeniu wyrównaj sprężyny między zaciskami na urządzeniu i zatrzasknij je (rysunek 17-18).



## WARUNKI GWARANCJI

1. Gwarancji udziela się na okres 24 miesięcy od daty sprzedaży. Ujawnione w tym czasie wady będą usuwane bezpłatnie na terenie Polski przez zakład serwisowy w terminie 14 dni roboczych od daty dostarczenia do zakładu serwisowego. Warunkiem udzielenia gwarancji jest zapoznanie się użytkownika z instrukcją obsługi użytkownika sprzętu zgodnie z tą instrukcją.
2. Przez naprawę gwarancyjną rozumie się wykonanie przez zakład serwisowy czynności o charakterze specjalistycznym, właściwym dla usunięcia wady objętej gwarancją. Naprawa gwarancyjna nie obejmuje czynności przewidzianych w instrukcji obsługi, do wykonania których zobowiązany jest użytkownik we własnym zakresie i na własny koszt, np. zainstalowanie, sprawdzenie działania, czyszczenie i wymiana filtrów itp.

W przypadku stwierdzenia nieprawidłowego działania urządzenia należy skontaktować się z Działem Serwisu Producenta przez stronę: [www.webber.com.pl/reklamacje](http://www.webber.com.pl/reklamacje) lub telefonicznie: 61 1020 492.

3. Reklamującemu przysługuje prawo do wymiany sprzętu na nowy, jeżeli:
  - a. w okresie gwarancji zakład usługowy dokona 4 napraw, a sprzęt będzie wykazywał wady uniemożliwiające używanie go zgodnie z przeznaczeniem,
  - b. zakład serwisowy stwierdzi na piśmie, że usunięcie wady jest niemożliwe,
  - c. naprawa nie jest wykonana w terminie określonym w pkt. 1 lub w innym terminie uzgodnionym na piśmie z reklamującym.
4. Koszty naprawy lub wymiany, w tym w szczególności koszty opłat pocztowych, przewozu, robocizny i materiałów, ponosi zakład serwisowy.
5. Reklamujący udostępnia zakładowi serwisowemu towar podlegający naprawie lub wymianie. Przedsiębiorca odbiera od konsumenta towar na swój koszt.
6. Gwarancja nie wyłącza, nie ogranicza ani nie zawiesza uprawnień kupującego wynikających z przepisów Ustawy z dnia 30.05.2014r. o prawach konsumenta oraz innych powszechnie obowiązujących przepisów prawa regulujących sprzedaż i odpowiedzialność producenta/sprzedawcy za towar.

Niesprawne urządzenie z dokładnym opisem usterki należy przelać na adres serwisu:  
**Metrex – Serwis, ul. Grunwaldzka 229, 60-179 Poznań, tel. 61 1020 492.**

## GWARANCJĄ NIE SĄ OBJĘTE

1. Przewód zasilający, sieciowy, żarówki, baterie itp... Uszkodzenia mechaniczne, termiczne, chemiczne i wszystkie inne spowodowane działaniem bądź zaniedaniem użytkownika albo działaniem siły zewnętrznej (przebiecia w sieci, używanie niezgodnie z instrukcją obsługi materiałów eksploatacyjnych, przedmioty obce, które dostały się do wewnątrz sprzętu, korozja, pyły itp.).
2. Uszkodzenia wynikłe na skutek przeróbek i zmian konstrukcyjnych dokonywanych przez osobę trzecią lub wynikłe z użytkowania niezgodnego z instrukcją.



**Usuwanie wyeksploatowanych urządzeń elektrycznych i elektronicznych (dotyczy krajów Unii Europejskiej i innych krajów europejskich z wydzielonymi systemami zbierania odpadów).**

Ten symbol na produkcie lub jego opakowaniu oznacza, że produkt nie powinien być zaliczony do odpadów domowych. Należy go przekazać do odpowiedniego punktu, który zajmuje się zbieraniem i recyklingiem urządzeń elektrycznych i elektronicznych. Prawidłowe usunięcie produktu zapobiegnie potencjalnym negatywnym konsekwencjom dla środowiska naturalnego i zdrowia ludzkiego, których przyczyną mogłoby być niewłaściwe usunięcie produktu.

Recykling materiałów pomaga w zachowaniu surowców naturalnych. Aby uzyskać szczegółowe informacje o recyklingu tego produktu, należy skontaktować się z władzami lokalnymi, firmą świadczącą usługi oczyszczania lub sklepem, w którym produkt został kupiony.

**Producent:**  
 METREX  
 ul. Grunwaldzka 229  
 60-179 Poznań, PL

[www.webber.com.pl](http://www.webber.com.pl)



RoHS



# Webber+



follow us

Webber+



WEBBERPLUS.COM

